

地理 試卷二

(樣本試卷)

考試時間：一小時
本試卷必須用中文作答

考生須知

(一) 全卷共設**兩部**：

丁部 – 共設四題數據/技能為本/結構式問題。考生只須選答**一題**，該題必須與戊部選答題目所屬選修部分不同。

戊部 – 共設四題短文章式問題。考生只須選答**一題**，該題必須與丁部選答題目所屬選修部分不同。

(二) 考生應視乎需要，繪圖以提供適當或附加資料。

考試結束前不可
將試卷攜離試場

丁部：本部選答一題。所選的選修題必須與戊部所選答的選修課題不同。每題佔 18 分。(18%)

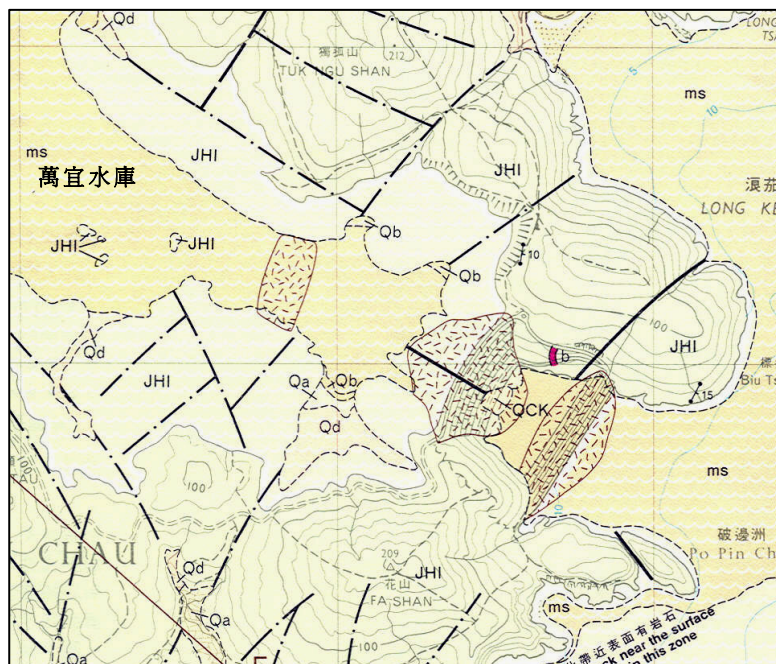
1. 照片 1a 顯示西貢（香港）糧船灣洲找得的常見岩石類型。圖 1b 是照片拍攝地區的地質地圖。

照片 1a



- (a) (i) 指出該岩石的類型及年齡。 (2 分)
- (ii) 描述該岩石的結構及這地區的地形。 (3 分)
- (iii) 解釋該岩石如何造就這地區的地形。 (4 分)
- (b) 解釋內部作用如何產生照片 1a 所示的景觀。 (6 分)
- (c) 萬宜水庫位於該區。討論水庫的興建曾怎樣改變當地的景觀。 (3 分)

圖 1b



圖例： 表土沉積

地質時期	成因類型	符號							
第四系	填土								
	其他表土沉積	<table border="1"> <tr> <td>Qb</td> <td>Qa</td> </tr> <tr> <td>Qbb</td> <td>Qd</td> </tr> <tr> <td>QHH</td> <td>Qt</td> </tr> <tr> <td>ms</td> <td>Qdt</td> </tr> </table>	Qb	Qa	Qbb	Qd	QHH	Qt	ms
Qb	Qa								
Qbb	Qd								
QHH	Qt								
ms	Qdt								

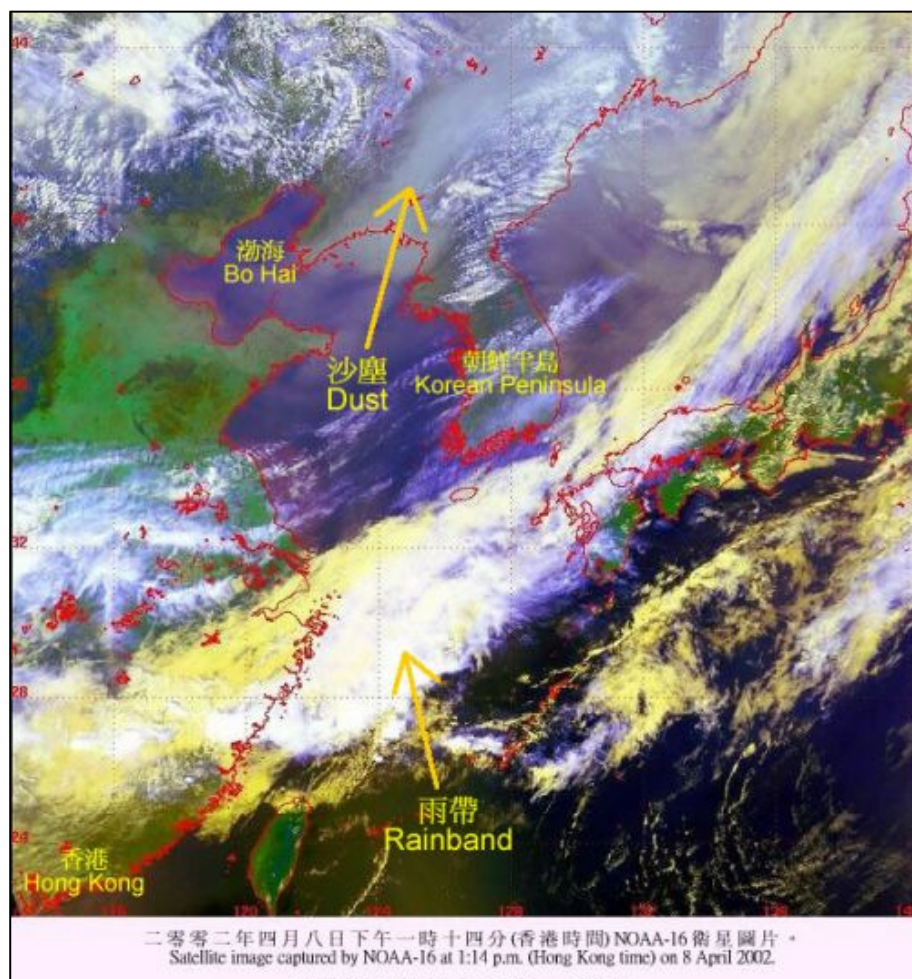
基岩地質

地質時期	岩石種類	地層單位名稱	主要岩石類型 / 特徵	符號
上侏羅紀	沉積岩和火山岩	糧船灣洲組	主要為細火山灰凝灰岩 (未分選)	
第三紀	侵入火成岩	---	輝綠岩	

地質界綫

斷裂 (短劃指向下降盤)	
--------------	--

2. 以下顯示一幅衛星照片及某內地官員閱讀報章頭條新聞有關2002年中國出現的沙塵暴問題。



頭條：北京受刺鼻的沙塵暴吹襲。專家警告沙塵暴可能會是北京奧運會的一個大問題。

頭條：三月中旬可怕
的沙塵暴籠罩
北京，能見度減
至少於 100 米。

頭條：厚厚的一層棕色塵埃覆蓋樹木、道路及汽車，使北京居民處於驚惶中。他們被迫要戴上面罩和圍巾上班。



內地官員

- (a) 寫出顯示於衛星照片上受沙塵暴影響的地區名稱。 (3 分)
- (b) 陳述為什麼北京的初春經常出現嚴重的沙塵暴。 (3 分)
- (c) 解釋人文活動如何加速華北的沙塵暴問題。 (4 分)
- (d) 如果你是內地官員，提出**三項**可行措施以紓緩這問題，並評估其有效性。 (6 分)
- (e) 許多人士憂慮惡化的沙塵暴會影響 2008 年舉行的北京奧運會。根據頭條，解釋北京奧運會會怎樣受沙塵暴影響。 (2 分)

3. 表 3 分別顯示 1995 年及 2005 年香港各種公共運輸工具的全年乘客人次。

表 3

年份	專營巴士	地鐵	九鐵	電車	小巴	渡輪	的士	居民巴士	其它	總數
1995	1 279 914	812 519	356 455	114 143	636 785	81 112	472 041	34 416	39 945	3 827 330
2005	1 430 141	866 446	527 901	84 220	642 160	56 080	374 479	64 779	31 105	4 077 311

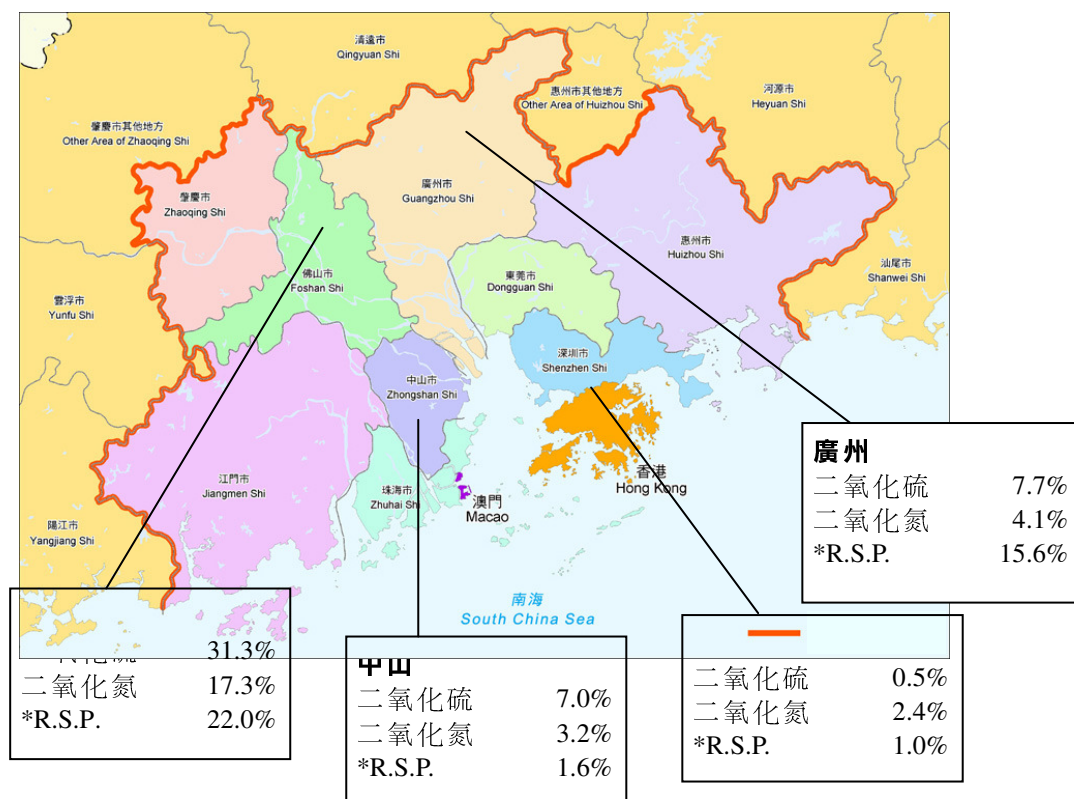
- (a) (i) 這期間香港各種鐵路工具的每年乘客平均增長率是什麼？ (3 分)
- (ii) 舉出理由說明香港鐵路乘客的增長率為什麼不同。 (3 分)
- (b) (i) 繪畫一圓瓣圖以顯示 2005 年不同公共運輸工具的佔有分布。 (4 分)
- (ii) 描述非鐵路工具在時間上的主要改變。 (2 分)
- (iii) 討論與路面交通增加相關的主要問題。 (6 分)

4. 表 4a 顯示深圳和廣州的經濟發展。圖 4b 列出超逾國家標準的空氣污染物百分比。

表 4a

		深圳	廣州
工業生產 (10 億元人民幣)		191	570
工業增長率 (%)		23.8	16.0
外貿 (百萬美元)	出口	9 825	3 374
	進口	9 177	3 339
七種頂尖工業	第一	電腦軟件	汽車及配件
	第二	資訊科技、微型電子零件	石油化學品
	第三	視聽產品	電訊
	第四	電機	資訊科技工業
	第五	藥物	鋼鐵工業
	第六	醫療裝備	藥物
	第七	生物科技	紡織及成衣

圖 4b



* R.S.P. : 可吸入懸浮粒子

- (a) (i) 比較深圳和廣州的工業生產及外貿。 (2 分)
- (ii) 深圳的工業發展如此成功有賴什麼造成？ (5 分)
- (b) (i) 繪畫一棒形圖以比較顯示在圖 4b 的城市，其超逾國家標準的二氧化硫和二氧化氮的百分比。 (4 分)
- (ii) 哪一個城市的空氣質素最差？提供造成該城市有如此嚴重空氣污染的理由。 (4 分)
- (iii) 儘管深圳工業生產量高，其空氣質素卻較其它城市為佳。試加解釋。 (3 分)

戊部：本部選答一題。所選的選修題必須與丁部所選答的選修課題不同。每題佔 12 分。(12%)

5. 解釋某地的地形及地質條件如何造成山泥傾瀉的發生。評估香港特區政府為預防這災害而採用的措施的有效性。 (12 分)
6. 使用註釋圖，說明一月和七月的太陽輻射如何影響全球的氣壓狀況。除太陽輻射外，討論影響東亞的氣壓和風系的其他因素。 (12 分)
7. 討論影響貨櫃港區位的因素。作為世界最繁忙的貨櫃港，香港貨櫃港如何驅使當地物流工業的增長？ (12 分)
8. 在全球化影響下，珠三角的工業由低科技轉往高科技是保持區域競爭力的唯一方法。申述以上的句子。這個轉變造成哪些社會經濟影響？ (12 分)

試 卷 完