

甲部：本部共 20 題。各題全答。答案必須填畫在答題紙上。

參閱所附的香港地圖摘錄(1:20 000)，回答第 1 題至第 6 題。

一群學生往大埔遠足。他們從水窩（格網方格 0484）出發，沿小徑向西北方前行，到達大刀坳的三角網測站（格網方格 0385）。跟隨學生們的路線，回答第 1 題至第 4 題。

1. 下列哪些是格網方格 0484 內的耕地的地理環境？

- (1) 位於河谷
- (2) 大部分位於 100 米以下
- (3) 經公路支線可到達

- A. 只有(1)及(2)
- B. 只有(1)及(3)
- C. 只有(2)及(3)
- D. (1)、(2)及(3)

2. 從格網座標 042848 的公路支線至格網座標 033855 的岔口的一段小徑\_\_\_\_\_。

- (1) 沿著山脊
- (2) 部分沿著山咀
- (3) 途經一些林地

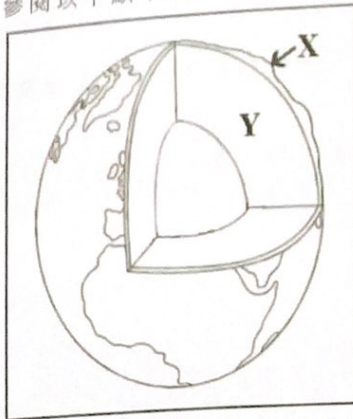
- A. 只有(1)及(2)
- B. 只有(1)及(3)
- C. 只有(2)及(3)
- D. (1)、(2)及(3)

3. 下列哪一項是第 2 題所述的一段小徑的平均坡度？

- A. 1:3.3
- B. 1:2.9
- C. 1:2.5
- D. 1:2.1

4. 從位於格網座標 034856 的三角網測站可望見\_\_\_\_\_。
- (1) 元墩下 (格網座標 075828)
  - (2) 康樂園 (格網座標 072868)
  - (3) 觀音山 (格網座標 034828)
- A. 只有(1)及(2)
  - B. 只有(1)及(3)
  - C. 只有(2)及(3)
  - D. (1)、(2)及(3)
5. 格網方格 1385 內有\_\_\_\_\_。
- (1) 航標或燈標
  - (2) 碼頭
  - (3) 沼澤
- A. 只有(1)
  - B. 只有(3)
  - C. 只有(1)及(2)
  - D. 只有(2)及(3)
6. 從位於格網座標 091835 的三角網測站朝向\_\_\_\_\_的象限角是北 17° 東，兩者相距 1.9 公里。
- A. 舊北區理民府 (格網座標 087848)
  - B. 回歸紀念塔 (格網座標 097853)
  - C. 前政務司官邸 (格網座標 096849)
  - D. 翡翠花園 (格網座標 099837)

7. 參閱以下顯示地球結構的圖片。



(圖片並非按比例繪畫)

有關上圖中 X 層與 Y 層的比較，下列哪一／哪些項是正確的？

	X 層	Y 層
(1) 密度	較低	較高
(2) 物理狀態	固態	液態
(3) 化學成分	鎂	鋁

- A. 只有(1)  
 B. 只有(3)  
 C. 只有(1)及(2)  
 D. 只有(2)及(3)

8. 參閱以下顯示一個構造形貌的照片。



有關這個構造形貌的形成過程，下列哪一／哪些項陳述是正確的？

- (1) 它是兩塊大陸板塊碰撞的後果。  
 (2) 它由岩漿冷卻及凝固所形成。  
 (3) 它是噴出火山作用產生的地形。

- A. 只有(1)  
 B. 只有(3)  
 C. 只有(1)及(2)  
 D. 只有(2)及(3)

9. 有關香港河流上游與下游的比較，下列哪一項是正確的？

A.	平均河道深度	上游 較淺	下游 較深
B.	平均河道寬度	較寬	較窄
C.	平均河道坡度	較平緩	較陡峭
D.	平均河道流量	較大	較小

10. 參閱以下航空照片。



這個地區的盛行風方向是\_\_\_\_\_。

- A. 東北
- B. 東南
- C. 西南
- D. 西北

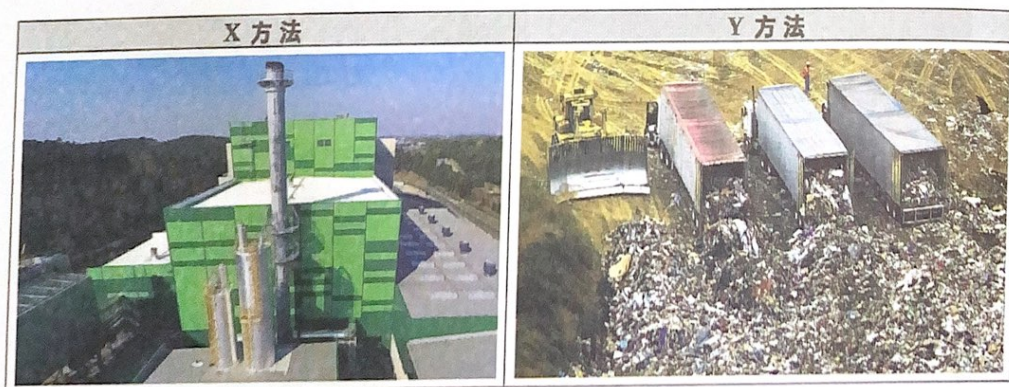
11. 下列哪一／哪些項是無導向工業的區位因素？

- (1) 原料
  - (2) 運輸
  - (3) 市場
- A. 只有(1)
  - B. 只有(2)
  - C. 只有(1)及(3)
  - D. 只有(2)及(3)

12. 跨國企業在欠發達國家設立生產線的原因是\_\_\_\_\_。

- (1) 擴展市場
  - (2) 降低生產成本
  - (3) 把污染問題轉移至欠發達國家
- A. 只有(1)及(2)
  - B. 只有(1)及(3)
  - C. 只有(2)及(3)
  - D. (1)、(2)及(3)

13. 參閱以下顯示兩項處理都市固體廢物方法的照片。



有關 X 方法與 Y 方法的比較，下列哪一／哪些項是正確的？

	X 方法	Y 方法
(1) 空間需求	較大	較小
(2) 操作中能源使用量	較多	較少
(3) 污染地下水的可能性	較高	較低

- A. 只有(1)
- B. 只有(2)
- C. 只有(1)及(3)
- D. 只有(2)及(3)

14. 參閱以下顯示一組建築物在市區更新前、後的照片。



照片中顯示下列哪一／哪些項市區更新策略？

- (1) 重建發展
  - (2) 保育
  - (3) 活化
- A. 只有(1)
- B. 只有(2)
- C. 只有(1)及(3)
- D. 只有(2)及(3)

15. 下列哪些是欠發達國家出現饑荒的成因？

- (1) 人口增長急速
  - (2) 應對災害的能力不足
  - (3) 土地不勝生產負荷
- A. 只有(1)及(2)
- B. 只有(1)及(3)
- C. 只有(2)及(3)
- D. (1)、(2)及(3)

16. 參閱以下顯示一項種植方式的照片。

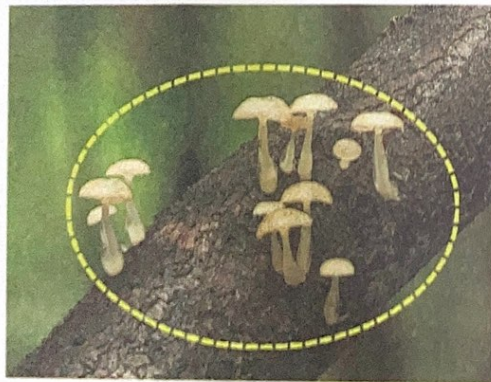


這項種植方式可 \_\_\_\_\_，因此它能達致可持續耕作。

- (1) 節省勞工投入
- (2) 保持土壤肥力
- (3) 減少使用殺蟲劑

- A. 只有(1)及(2)
- B. 只有(1)及(3)
- C. 只有(2)及(3)
- D. (1)、(2)及(3)

17. 參閱以下顯示熱帶雨林生態系統內其中一種生物組元的照片。



下列哪一／哪些項是這種生物組元在養分循環中的角色？

- (1) 分解有機物質
- (2) 從寄主吸取養分
- (3) 以光合作用製造食物

- A. 只有(1)
- B. 只有(3)
- C. 只有(1)及(2)
- D. 只有(2)及(3)

18. 參閱以下顯示熱帶雨林內一項農業活動的照片。

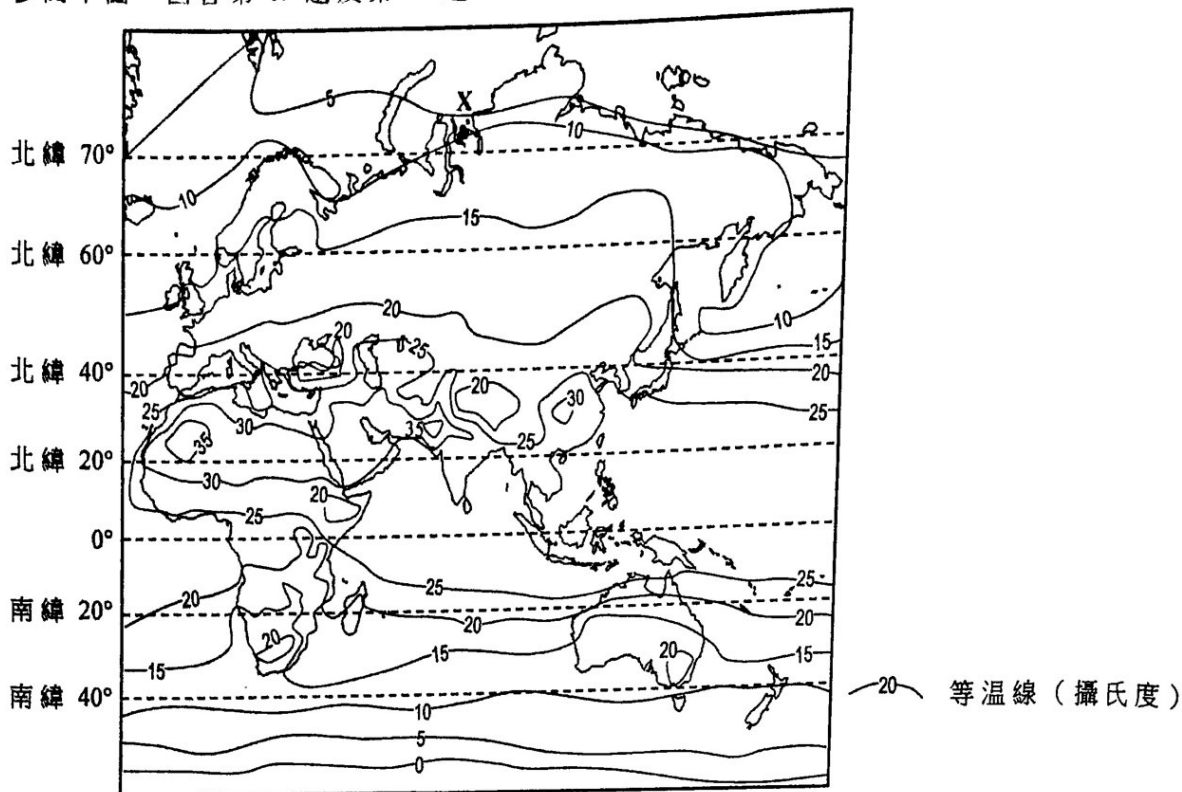


當這項農業活動的 \_\_\_\_\_，它對熱帶雨林的影響會增加。

- (1) 農場面積增加
  - (2) 耕作集約度增加
  - (3) 休耕期縮短
- A. 只有(1)及(2)
  - B. 只有(1)及(3)
  - C. 只有(2)及(3)
  - D. (1)、(2)及(3)



參閱下圖，回答第 19 題及第 20 題。



19. 下列哪些有關上圖的陳述是正確的？

- (1) 該圖顯示七月份的温度形態。
- (2) 北半球的温度差異較南半球大。
- (3) 在北半球的同一緯度，內陸地区的温度一般較沿海地區高。

- A. 只有(1)及(2)
- B. 只有(1)及(3)
- C. 只有(2)及(3)
- D. (1)、(2)及(3)

20. 下列哪些是全球增溫對圖中 X 地的影響？

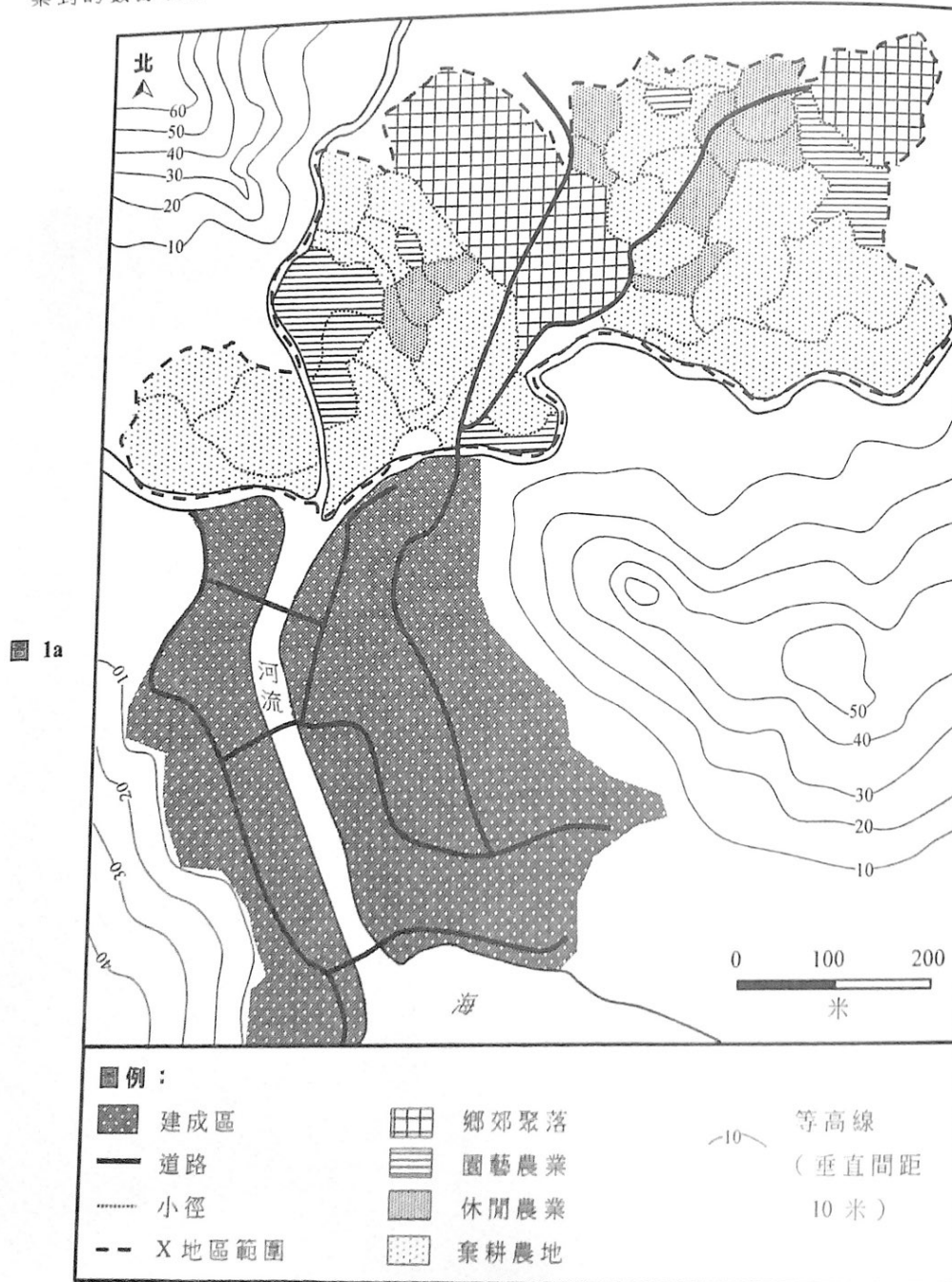
- (1) 永久凍土融化，有利於開採地下資源。
- (2) 北冰洋海冰融化，縮短航運路線。
- (3) 降雨量減少，導致淡水供應短缺。

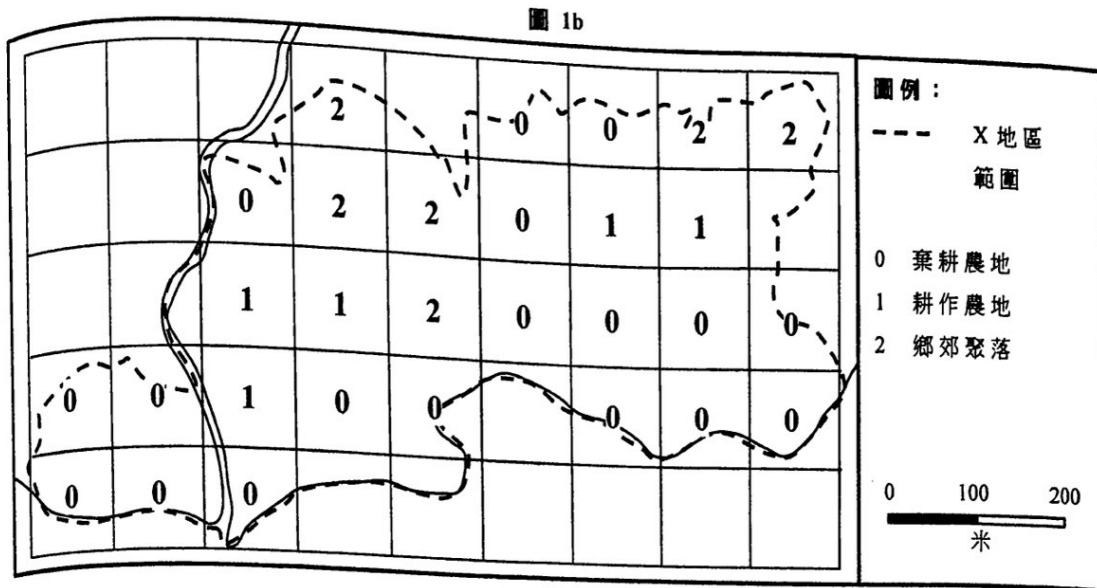
- A. 只有(1)及(2)
- B. 只有(1)及(3)
- C. 只有(2)及(3)
- D. (1)、(2)及(3)

乙部：本部選答兩題。每題佔 18 分。

1. 以下的實地考察為本題目為選答題。

一組學生在 X 地區進行了一項地理研習，以探究城市蠶食在過去數十年對該地區農業用地的影響。圖 1a 為 X 地區及其相鄰地區的略圖。圖 1b 為學生們根據所蒐集到的數據製作的 X 地區土地利用圖。





(a) 參閱圖 1a 及圖 1b。

(i) 解釋為何 X 地區在這項地理研習中，是適當的實地考察地點。 (4 分)

(ii) 描述從蒐集數據到製作圖 1b 的步驟。 (4 分)

(b) 學生們議決進行訪問以探究城市蠶食對 X 地區農業用地的影響。

描述如何進行訪問以蒐集所需資料。 (4 分)

(c) 學生們發現所蒐集到的數據不足以驗證「棄耕農地的面積隨著城市蠶食而增加」這項假設。

蒐集二手數據如何有助於驗證該項假設？ (6 分)

2. 圖 2a 顯示意大利的 P 鎮、部分主要城市及構造形貌的區位。圖 2b 顯示 X 地形及 P 鎮的一些資料。圖 2c 顯示 P 鎮於 2016 年某次地震後的照片及一些相關的資料。照片 2d 顯示 2018 年的 P 鎮。

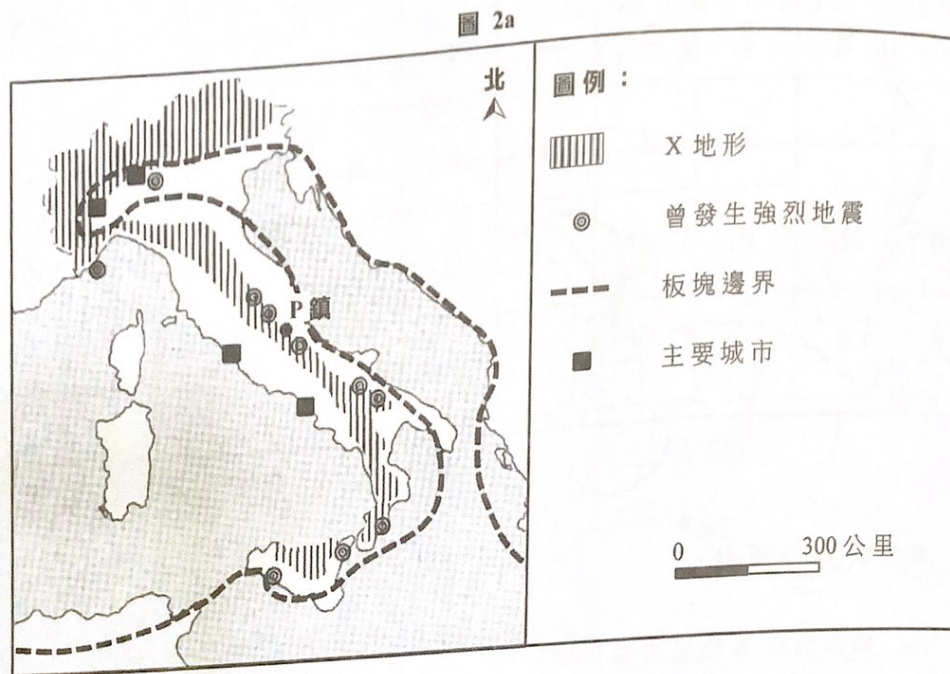


圖 2b



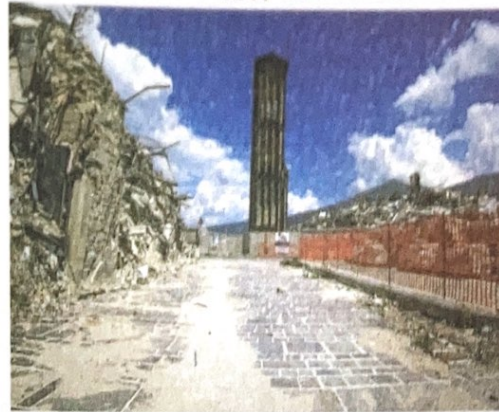
歷史	兩千年以上	
1970 年以前落成的建築物	約百分之八十	
海拔	955 米	
人口	2015 年	2 657
	2018 年	2 484

圖 2c



黎克特震級：6.2  
震源深度：4.2 公里  
死亡人數：295  
喪失家園者人數：> 2000

照片 2d



(a) 參閱圖 2a 及圖 2b。

(i) 寫出 X 地形的名稱。

(1 分)

(ii) 根據板塊構造理論，解釋 X 地形的形成過程。

(5 分)

(iii) 解釋為何 X 地形的區域時常發生地震。

(4 分)

(b) 參閱圖 2b 及圖 2c。解釋為何 P 鎮在地震中受到嚴重的破壞。

(4 分)

(c) 照片 2d 顯示 P 鎮的重建於地震後兩年尚未完成。

參閱圖 2a、圖 2b 及圖 2c。討論自然環境或是人文環境對 P 鎮的重建可能造成較大的限制。

(4 分)

3. 參閱所附的香港地圖摘錄(1:20 000)，該圖顯示大埔部分地區。圖 3a 顯示大埔新市鎮的區位。圖 3b 顯示大埔墟（格網方格 0884 及 0885）的街道圖。

圖 3a

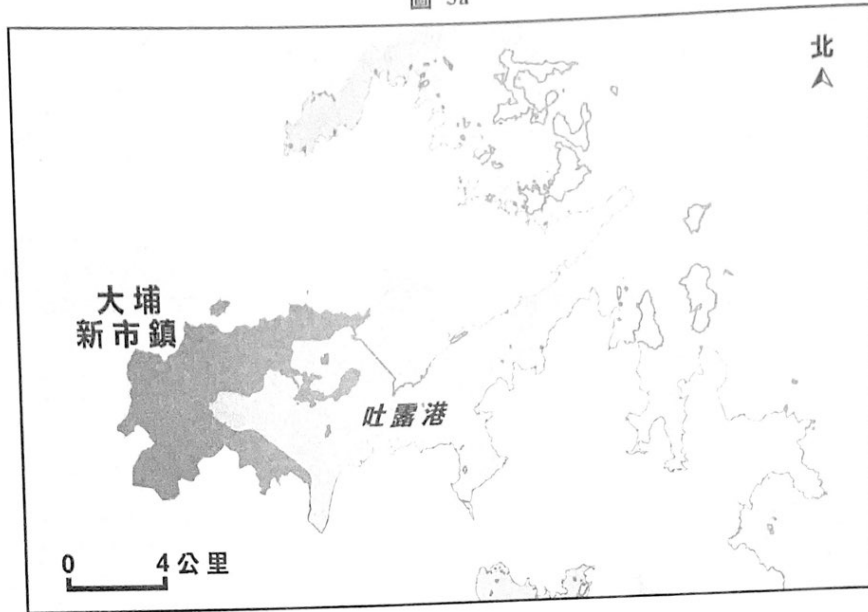
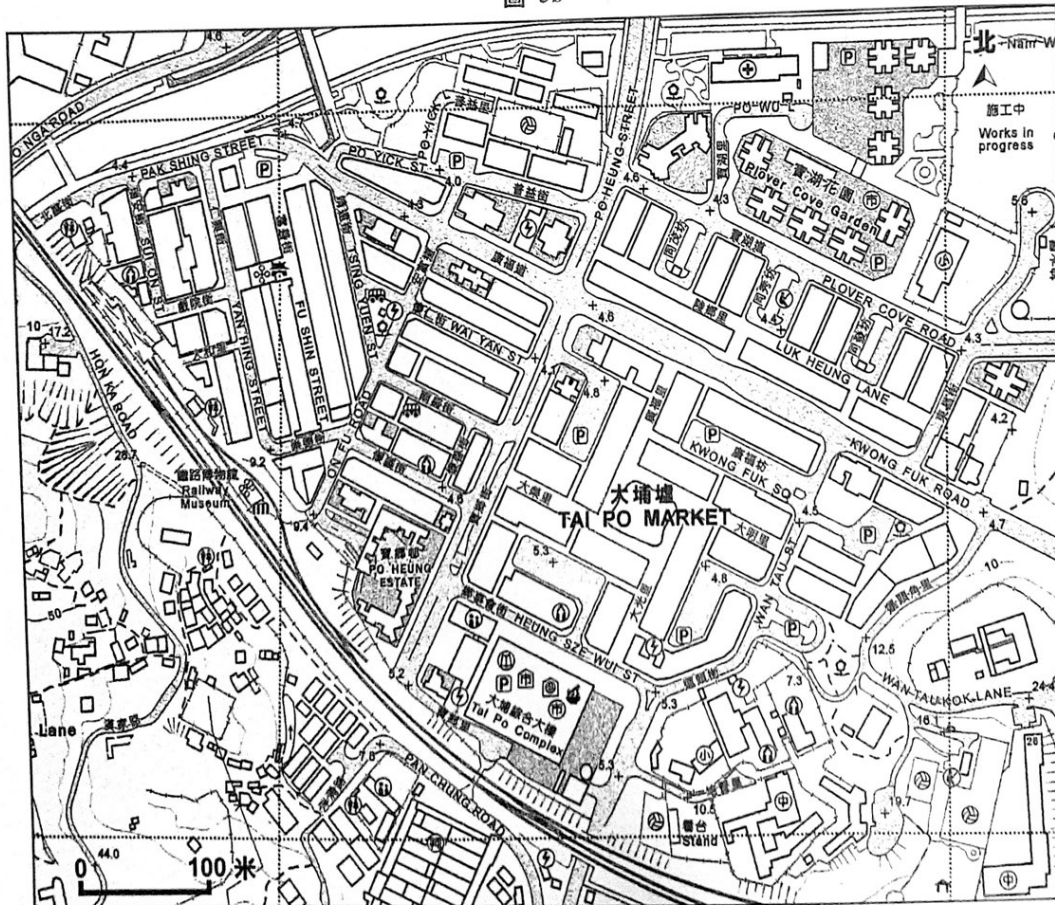


圖 3b



(a) 參閱大埔墟的街道圖（圖 3b）及所附的香港地圖摘錄(1:20 000)。

說明大埔墟在城市規劃上的不足之處。

(4 分)

(b) 參閱圖 3a 及所附的香港地圖摘錄(1:20 000)。

(i) 大埔新市鎮在城市規劃上有什麼特點？

(5 分)

(ii) 大埔新市鎮的城市規劃如何達致可持續發展？

(5 分)

(c) 大埔新市鎮的發展可能需要更多住宅用地。

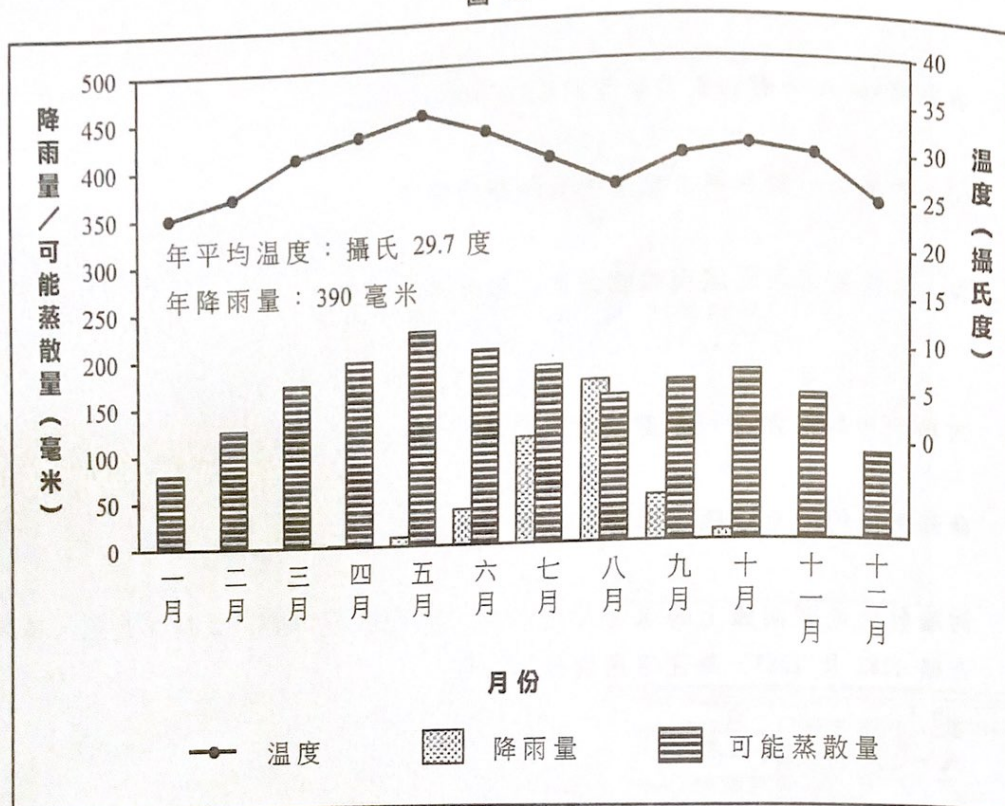
參閱所附的香港地圖摘錄(1:20 000)。

討論發展地圖摘錄上的 X 地區（格網方格 0585 及 0685）或是 Y 地區（格網方格 1282 及 1283）為住宅用地較為可取。

(4 分)

4. 圖 4a 顯示 X 地的氣候情況。照片 4b 顯示 X 地的傳統農業活動。圖 4c 顯示一項農業活動的耕作方式。

圖 4a



照片 4b

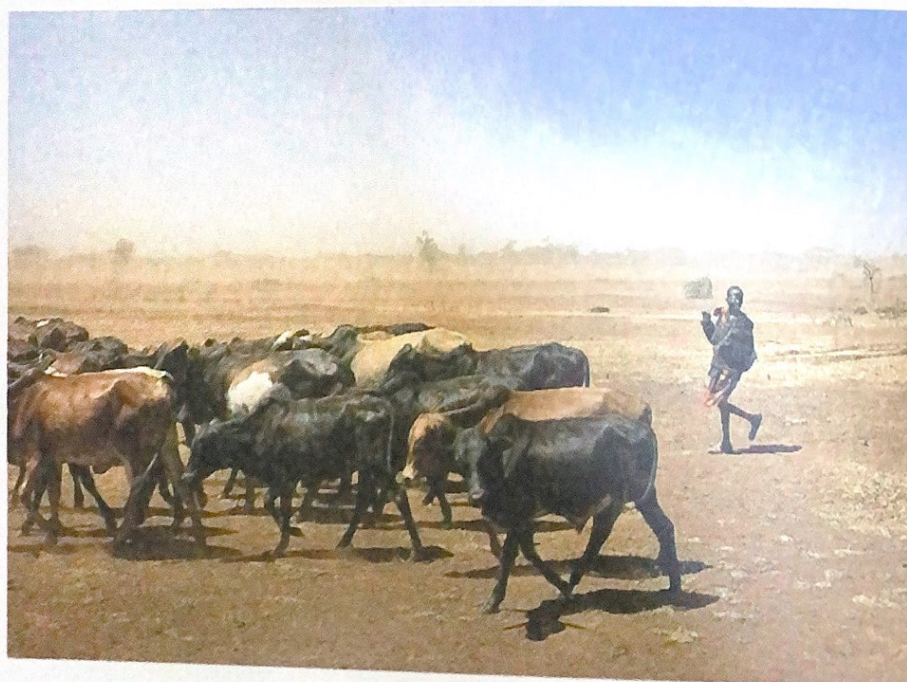
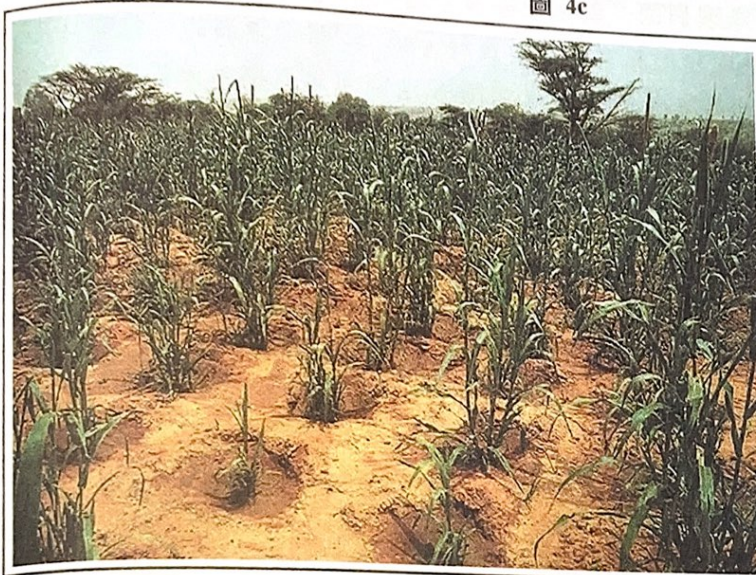




圖 4c



農場平均面積：7 公頃

作物種類：小米、高粱

種植步驟：

1. 挖掘土坑
2. 於土坑加入有機物質
3. 鋪上薄土層
4. 於土坑中央播種

(a) 參閱圖 4a 及照片 4b。

(i) 描述及解釋 X 地的氣候如何限制了當地的農業發展。 (6 分)

(ii) 說明 X 地的傳統農業活動如何適應當地的氣候情況。 (4 分)

(b) X 地一些農民近年採用了圖 4c 所示的耕作方式。

參閱圖 4a 及圖 4c。

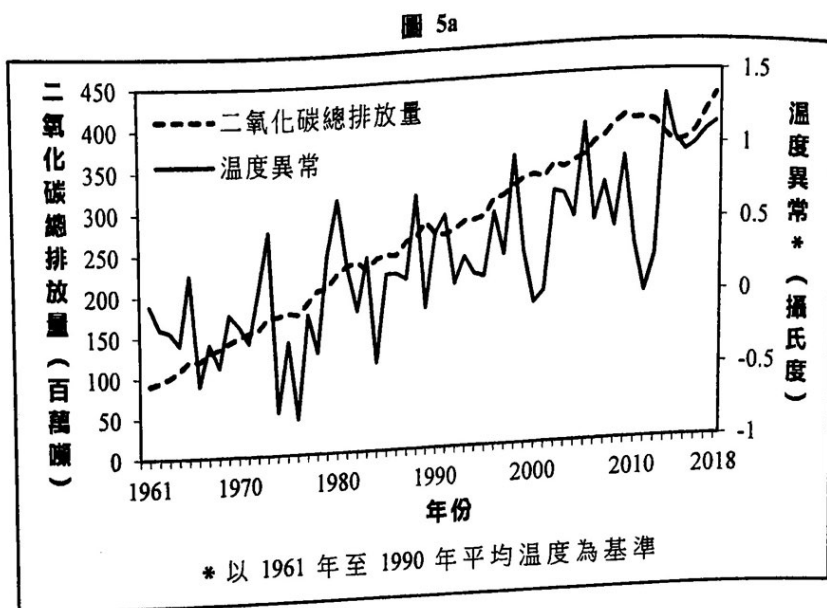
解釋圖 4c 所示的耕作方式如何應對 X 地的氣候限制。 (4 分)

(c) X 地的糧食供應不穩定。

參閱圖 4a、照片 4b 及圖 4c。

討論 X 地的傳統農業活動或是圖 4c 所示的農業活動可為當地提供較穩定的糧食供應。 (4 分)

5. 圖 5a 顯示 1961 年至 2018 年澳洲的二氧化碳總排放量及平均溫度異常。表 5b 顯示 1976 年至 2016 年澳洲一些與溫度異常有關的資料。圖 5c 顯示澳洲的一些資料及 X 地區的位置。圖 5d 顯示 1976 年及 2016 年之間 X 地區海洋生態系統的變化。



**表 5b**

		1976 年	1996 年	2016 年
海水溫度異常 * (攝氏度)		-0.07	+0.26	+0.78
人均國內生產總值 (澳元)		36 511.9	51 479.2	71 722.7
能源消耗量 (兆焦耳)	煤	1 047.7	1 852.6	1 930.0
	石油	1 410.6	1 660.6	2 313.0
	天然氣	256.2	818.4	1 497.6
	太陽能	0.3	2.7	44.8

\* 以 1961 年至 1990 年平均溫度為基準

(a) 參閱圖 5a 及表 5b。

(i) 描述及解釋 1961 年至 2018 年澳洲在二氧化碳總排放量上的趨勢。(4 分)

(ii) 說明二氧化碳總排放量與溫度異常的關係。(4 分)

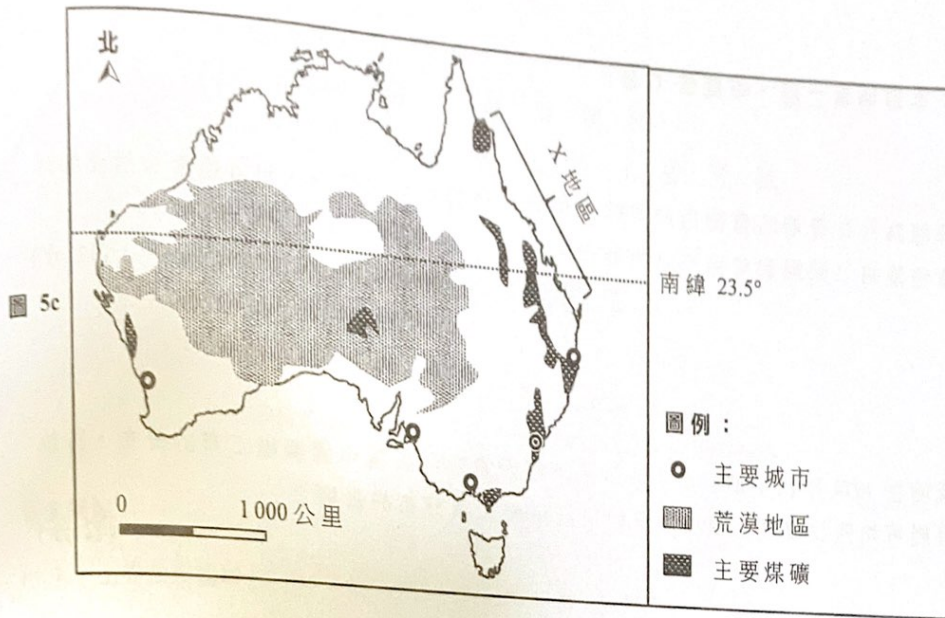
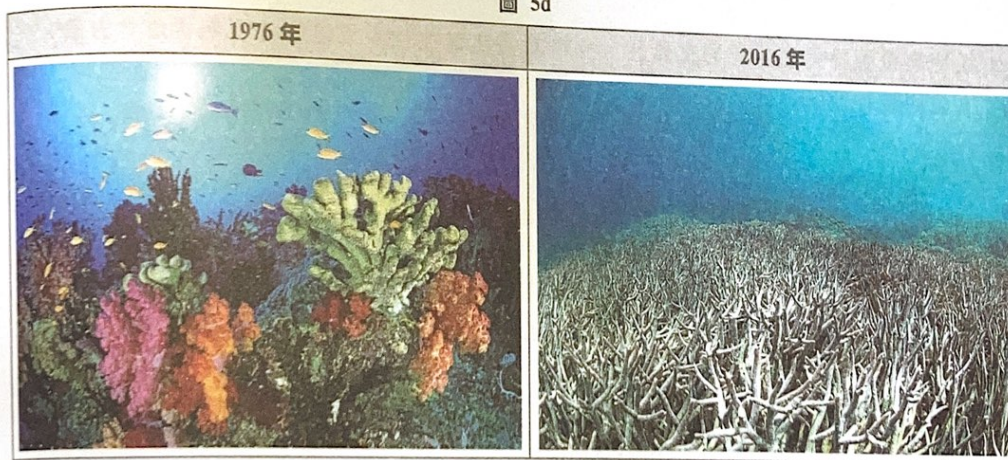


圖 5d



(b) 參閱圖 5a、表 5b 及圖 5d。溫度異常可能對圖 5c 的 X 地區造成什麼負面的生態及經濟影響？ (3 分)

(c) 參閱表 5b 及圖 5c。

(i) 說明澳洲發展太陽能的有利因素。 (3 分)

(ii) 討論澳洲可否發展太陽能以舒緩溫度異常所帶來的負面影響。 (4 分)

丙部：本部選答一題。每題佔 12 分。

6. 解釋為何在香港的東南沿岸同時出現波浪侵蝕和沉積作用。討論應否採用硬海岸管理策略以保護香港這部分的海岸。

(12 分)

7. 說明在 1970 年代中期以前，原料及市場因素如何影響中國鋼鐵工業的分布。科技發展可如何改變以上兩項因素對中國鋼鐵工業分布的影響？

(12 分)

8. 說明熱帶雨林生態系統的複雜性。解釋為何商業性伐木大幅降低了熱帶雨林生態系統的複雜性。

(12 分)

**試卷完**

本試卷所引資料的來源，將於香港考試及評核局稍後出版的《香港中學文憑考試試題專輯》內列明。