

地理 試卷二

本試卷必須用中文作答
一小時十五分鐘完卷（正午十二時至下午一時十五分）

考生須知

(一) 全卷共設**兩部**：

戊部 - 共設四道數據／技能為本結構式問題。考生**只須**選答**一題**。

己部 - 共設四道短文章式問題。考生**只須**選答**一題**。

(二) 全卷共答**兩題**。考生所選答的兩題可來自相同或不同的選修單元。

(三) 答案寫在答題簿內，每題（非指分題）必須另起新頁作答。

(四) 考生應視乎需要，繪圖以提供適當或附加相關資料。

戊部：本部選答一題。每題佔 18 分。

1. 選修單元：動態的地球

圖 1a 顯示提升山坡安全的 P 措施及 Q 措施。圖 1b 顯示 2008 年 6 月 7 日在大嶼山發生的一次自然災害的資料。圖 1c 顯示香港的氣候情況。表 1d 顯示 2008 年 6 月份其中三天在香港錄得的降雨量。

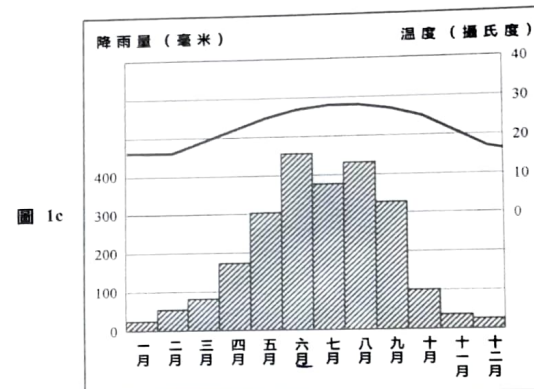
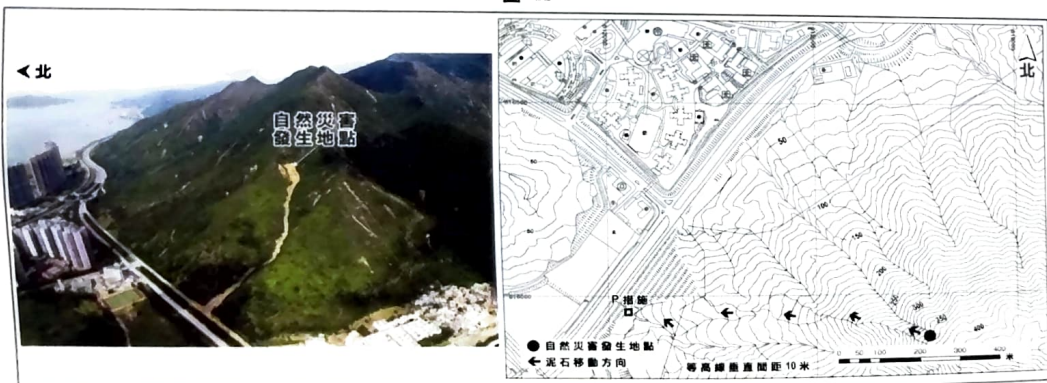
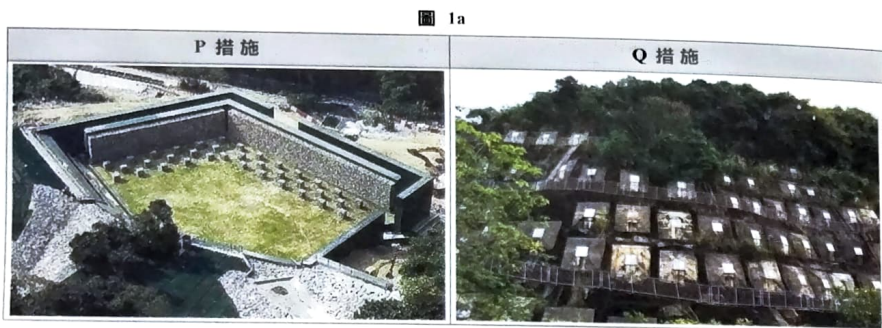
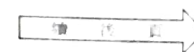


表 1d

	2008 年 6 月 5 日	2008 年 6 月 6 日	2008 年 6 月 7 日
降雨量 (毫米)	0	130.8	307.1

- 參閱圖 1a。寫出 P 措施及 Q 措施的名稱。解釋這些措施如何提升山坡的安全性。(4 分)
- 參閱圖 1b 及圖 1c。就氣候及地勢，描述及解釋該自然災害是如何發生的。(6 分)
- 參閱表 1d。除了氣候及地勢外，解釋可能觸發該自然災害的原因。(4 分)
- 參閱圖 1a 及圖 1b。

該自然災害發生之後，圖 1b 所示位置採用了 P 措施以提升山坡的安全性。討論在上述位置可否以 Q 措施取代 P 措施。(4 分)



2. 選修單元：天氣與氣候

圖 2a 顯示在七月份主要氣壓帶及行星風的分布。圖 2b 及圖 2c 分別顯示香港某年 7 月 27 日及 31 日的天氣圖。圖 2d 顯示在圖 2c 中出現的 P 天氣系統的衛星影像。

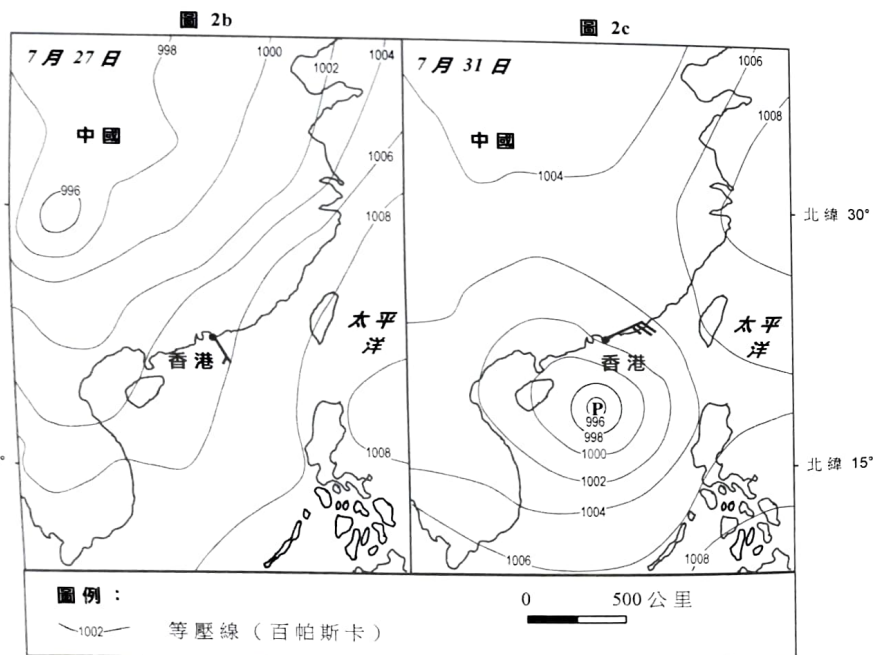
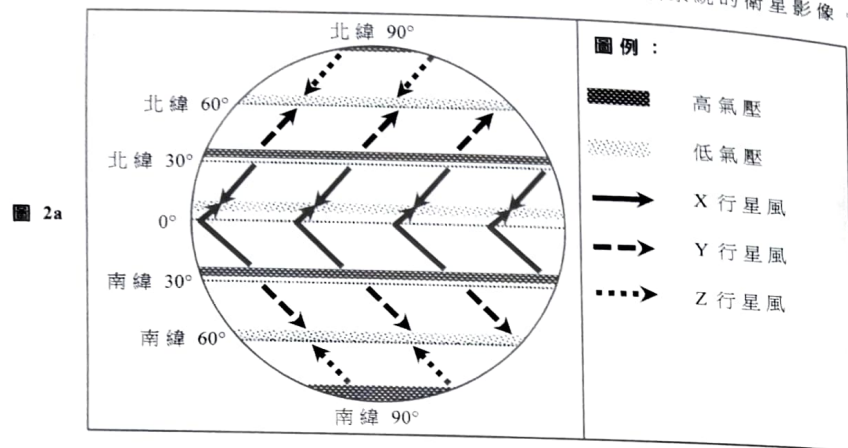
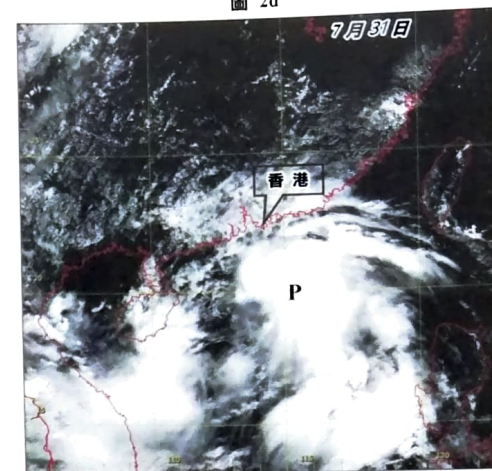


圖 2d



- (a) 參閱圖 2a。
- (i) 寫出 X 行星風、Y 行星風及 Z 行星風的名稱。 (3 分)
- (ii) 解釋 X 行星風是如何形成的。 (5 分)
- (b) 參閱圖 2a 及圖 2b。
- 在行星風系統之下，香港在七月份時應受到 X 行星風的影響。
- 描述及解釋圖 2b 所示香港在 7 月 27 日的風向為何與圖 2a 所示的不同。 (6 分)
- (c) 參閱圖 2b、圖 2c 及圖 2d。
- 香港在 7 月 27 日及 31 日有不同的風的情況。
- 解釋 P 天氣系統如何導致這些不同之處。 (4 分)

3. 選修單元：運輸發展、規劃與管理

圖 3a 顯示 2002 年至 2018 年香港的鐵路及專營巴士在乘客百分比上的變化。圖 3b 顯示 2019 年香港的部分鐵路路線。表 3c 顯示 2010 年及 2018 年部分鐵路路線在繁忙時段的載客率。表 3d 顯示 2002 年至 2018 年部分專營巴士路線的數目。

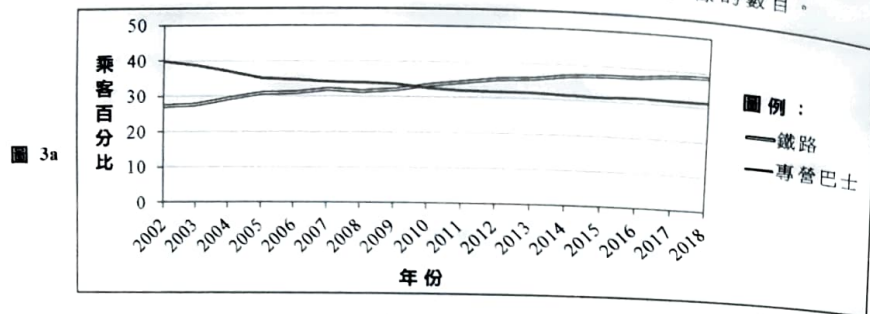


圖 3b

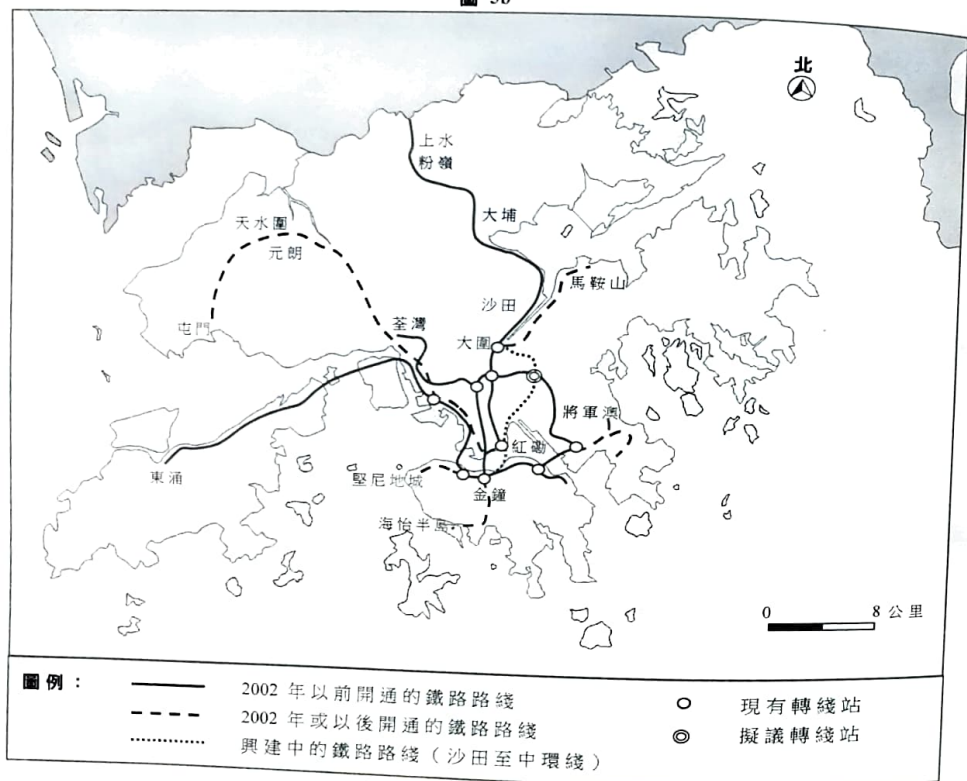


表 3c

	港島綫	荃灣綫	觀塘綫	西鐵綫	東涌綫	東鐵綫
2010 年	69%	71%	63%	58%	59%	68%
2018 年	101%	113%	101%	101%	95%	89%

表 3d

專營巴士路線		2002 年	2010 年	2018 年
市區路線	香港島	126	116	97
	九龍	84	82	75
往來新界及市區的過海隧道路線	經西區海底隧道	18	36	54
	經海底隧道	6	6	7
	經東區海底隧道	13	16	25

- (a) 參閱圖 3a。比較 2002 年至 2018 年香港的鐵路及專營巴士在乘客百分比上的變化。(3 分)
- (b) 參閱圖 3a 及圖 3b。根據以下兩項，解釋題(a)所述鐵路在乘客百分比上的變化：
 (i) 鐵路運輸的優點 (3 分)
 (ii) 鐵路網絡的發展 (4 分)
- (c) 參閱圖 3b 及表 3c。寫出表 3c 所示的問題及其對鐵路乘客可能造成的影響。(2 分)
- (d) (i) 描述表 3d 所示 2002 年至 2018 年專營巴士路線的變化。(2 分)
 (ii) 參閱表 3c 及表 3d。討論香港應否增加專營巴士路線，作為一項公共運輸的長遠策略。(4 分)

4 題卷單元：珠江三角洲區域發展

表 4a 顯示 2006 年至 2018 年珠江三角洲地區的一些空氣污染指標。圖 4b 顯示 2006 年至 2018 年該地區的燃料消耗形態。表 4c 顯示 2006 年及 2018 年該地區一些工業佔工業總產值的百分比。

表 4a

	2006年	2008年	2010年	2012年	2014年	2016年	2018年	國家標準
二氧化硫*	47	39	25	18	16	12	9	60
二氧化氮*	46	45	43	38	37	35	33	40
可吸入懸浮粒子*	74	70	64	56	56	46	47	60
雨水酸鹼度	4.54	4.73	4.93	5.11	5.23	5.53	5.66	不適用

(*單位：每立方米微米量)

圖 4b

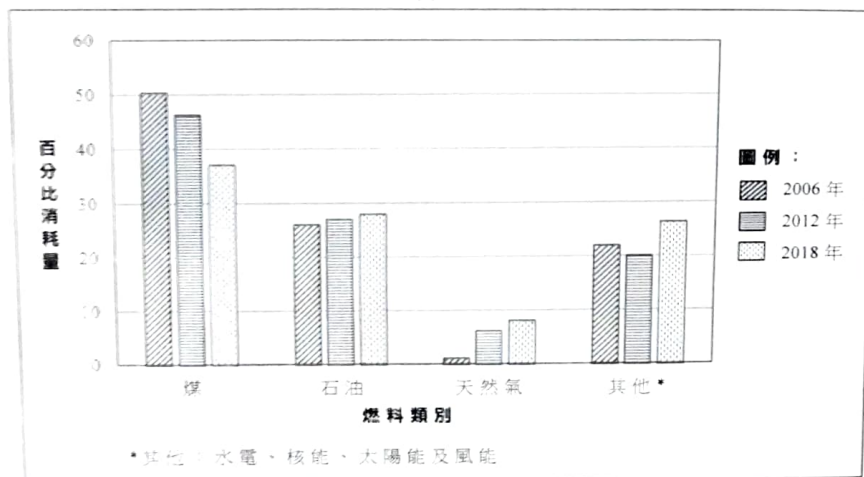


表 4c

工業類型	佔工業總產值百分比	
	2006年	2018年
紡織及服裝製造業	5.48	3.08
塑膠製品業	4.28	3.70
金屬冶煉及壓延加工業	4.13	3.35
機械設備製造業	3.72	6.39
汽車製造業	0	7.45
電腦、通訊及電子設備製造業	32.36	34.77

(a) 參閱表 4a 及圖 4b。

- 比較表 4a 所示 2006 年至 2018 年珠江三角洲地區不同的空氣污染指標的變化。(3 分)
- 描述圖 4b 所示 2006 年至 2018 年珠江三角洲地區燃料消耗形態的變化。(3 分)
- 說明 2006 年至 2018 年珠江三角洲地區化石燃料的消耗形態與空氣污染數量兩者的關係。(4 分)
- 根據燃料消耗形態的變化，解釋 2006 年至 2018 年珠江三角洲地區的酸雨情況。(4 分)

(b) 參閱表 4a 及表 4c。

說明工業類型與珠江三角洲地區空氣質素兩者的關係。(4 分)

己部：本部選答一題。每題佔12分。

5. **選修單元：動態的地球**

描述及解釋碎屑沉積岩的形成過程 / 解釋沉積岩如何塑造香港東北部的地形。
(12分)

6. **選修單元：天氣與氣候**

說明在中國北部有利於沙塵暴發生的自然因素。討論防護林計畫在中國北部應對沙塵暴上的效用。
(12分)

7. **選修單元：運輸發展、規劃與管理**

說明香港國際機場作為區域空中運輸樞紐的優勢。討論第三條跑道落成後是否有助於香港國際機場保持這些優勢。
(12分)

8. **選修單元：珠江三角洲區域研習**

說明珠江三角洲地區有利於農業發展的自然因素。討論1990年代以來區內急促的城市化對農業發展的影響。
(12分)

試卷完

本試卷所引資料的來源，將於香港考試及評核局稍後出版的《香港中學文憑考試試題專輯》內列明。