

## 地理 試卷一

本試卷必須用中文作答  
兩小時四十五分鐘完卷（上午八時三十分至上午十一時十五分）

### 考生須知

(一) 全卷共設**四部**：

**甲部** – 共設 20 道多項選擇題。**全部**試題均須回答。

**乙部** – 設一道（題 1）**實地考察**為本**必答題**。

**丙部** – 共設四道（題 2 至題 5）**數據／技能**為本**結構式問題**。考生只須選答**兩題**。

**丁部** – 共設三道（題 6 至題 8）**短文章式問題**。考生只須選答**一題**。

(二) 考生應視乎需要，繪圖以提供適當或附加相關資料。

(三) 本試卷附有一張地圖摘錄；在完卷後交回考評局。

(四) 甲部的答案須填畫在多項選擇題答題紙上。乙部、丙部及丁部的答案須寫在答題簿內，每題（非指分題）必須另起新頁作答。**考試完畢，甲部之答題紙與乙部、丙部及丁部之答題簿須分別繳交。**

### 甲部（多項選擇題）的考生須知

(一) 細讀答題紙上的指示。宣布開考後，考生須首先於適當位置貼上電腦條碼及填上各項所需資料。宣布停筆後，考生不會獲得額外時間貼上電腦條碼。

(二) 試場主任宣布開卷後，考生須檢查試題有否缺漏，最後一題之後應有「**甲部完**」字樣。

(三) 各題佔分相等。

(四) **全部試題均須回答**。為便於修正答案，考生宜用 **HB** 鉛筆把答案填畫在答題紙上。錯誤答案可用潔淨膠擦將筆痕徹底擦去。考生須清楚填畫答案，否則會因答案未能被辨認而失分。

(五) 每題只可填畫**一個**答案，若填畫多個答案，則該題**不給分**。

(六) 答案錯誤，不另扣分。

考試結束前不可  
將試卷攜離試場

甲部：本部共 20 題。各題全答。答案必須填畫在答題紙上。

參閱所附的香港地圖摘錄(1:20 000)，回答第 1 題至第 6 題。

1. 格網方格 0885 內有\_\_\_\_\_。

- (1) 診所
- (2) 法定古蹟
- (3) 警署

- A. 只有(1)及(2)
- B. 只有(1)及(3)
- C. 只有(2)及(3)
- D. (1)、(2)及(3)

參閱從格網座標 063831 的岔口至格網座標 068844 的公路支線的一段小徑，回答第 2 題及第 3 題。

2. 下列哪一項是這段小徑的平均坡度？

- A. 1:2.8
- B. 1:3.2
- C. 1:4.3
- D. 1:4.9

3. 這段小徑途經\_\_\_\_\_。

- (1) 凹坡
- (2) 凸坡
- (3) 山咀

- A. 只有(1)及(2)
- B. 只有(1)及(3)
- C. 只有(2)及(3)
- D. (1)、(2)及(3)

4. 下列哪一處／些地點與高程點 679 (格網座標 062818) 互見？

- (1) 位於草山的三角網測站 (格網座標 082811)
- (2) 高程點 729 (格網座標 041821)
- (3) 位於格網座標 031812 的瞭望台

- A. 只有(1)
- B. 只有(3)
- C. 只有(1)及(2)
- D. 只有(2)及(3)

5. 下列哪些是在東行線 09 以東及北行線 85 以北地區發展工業的有利條件？

- (1) 海路運輸便利
- (2) 有填海土地可供使用
- (3) 鄰近公共屋邨

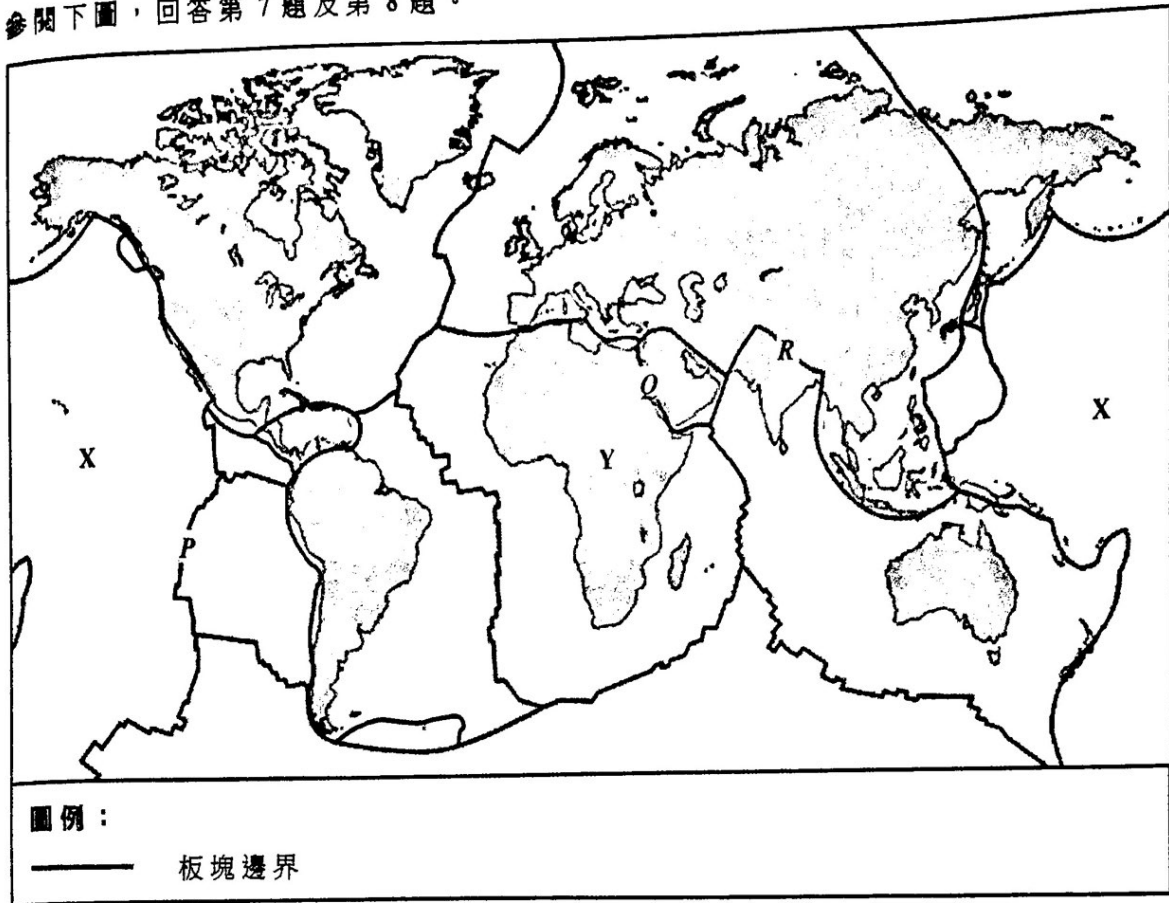
- A. 只有(1)及(2)
- B. 只有(1)及(3)
- C. 只有(2)及(3)
- D. (1)、(2)及(3)

6. 根據格網座標 097830 的郊野公園管理站的位置，下列哪些陳述是正確的？

- (1) 格網座標 091835 的三角網測站位於它的西北方向。
- (2) 從它的位置朝向格網方格 1083 的廟的象限角是北  $21^{\circ}$  東。
- (3) 從它的位置朝向格網座標 105827 的三角網測站的方位角是  $109^{\circ}$ 。

- A. 只有(1)及(2)
- B. 只有(1)及(3)
- C. 只有(2)及(3)
- D. (1)、(2)及(3)

參閱下圖，回答第 7 題及第 8 題。



7. 下列哪一項／些有關 X 板塊與 Y 板塊的陳述是正確的？

- (1) X 板塊比 Y 板塊薄。
- (2) X 板塊密度比 Y 板塊低。
- (3) X 板塊與 Y 板塊均包含海洋地殼。

- A. 只有(1)
- B. 只有(2)
- C. 只有(1) 及 (3)
- D. 只有(2) 及 (3)

8. 下列哪些是分別在 P 板塊邊界、Q 板塊邊界及 R 板塊邊界所出現的地形形貌？

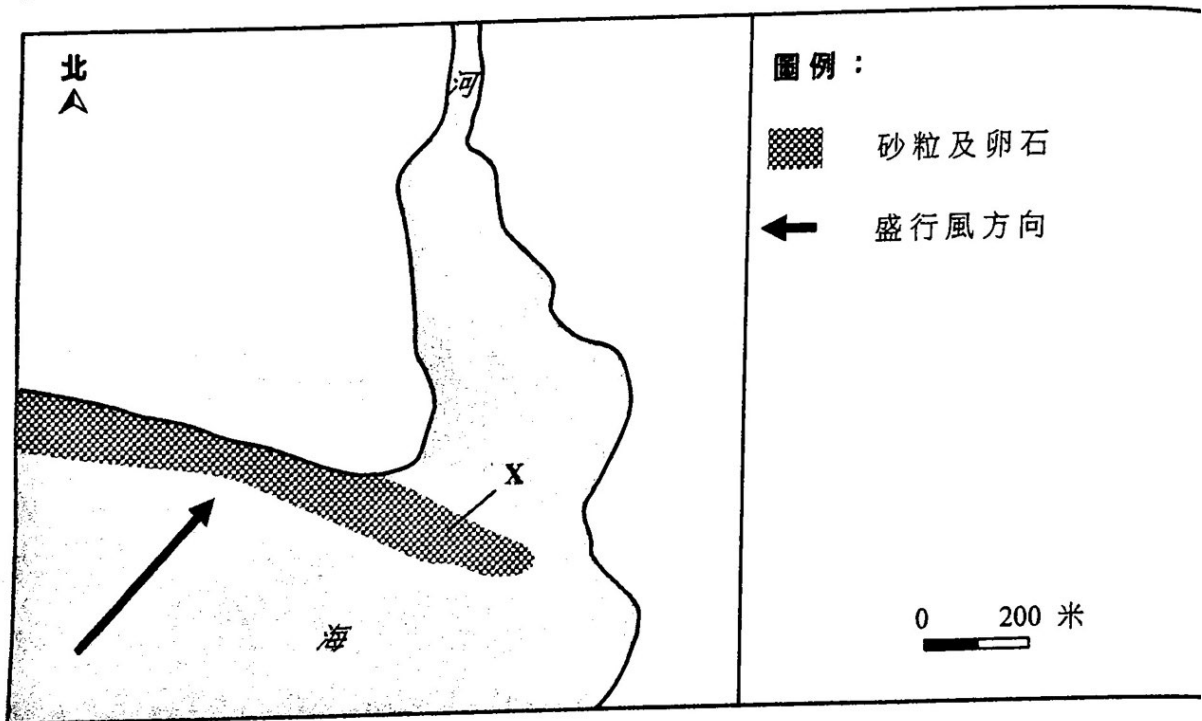
	P 板塊邊界	Q 板塊邊界	R 板塊邊界
A.	褶曲山	大洋中脊	裂谷
B.	大洋中脊	裂谷	褶曲山
C.	大洋中脊	褶曲山	裂谷
D.	裂谷	大洋中脊	褶曲山

9. 下列哪些是影響海岸侵蝕的因素？

- (1) 波浪能量
- (2) 岩石抗蝕力
- (3) 濱外坡度

- A. 只有(1)及(2)
- B. 只有(1)及(3)
- C. 只有(2)及(3)
- D. (1)、(2)及(3)

10. 參閱下圖。



下列哪些是上圖中 X 形貌形成的因素？

- (1) 大量沉積物
- (2) 海岸線形狀
- (3) 風向

- A. 只有(1)及(2)
- B. 只有(1)及(3)
- C. 只有(2)及(3)
- D. (1)、(2)及(3)





14. 下列哪些做法有助於香港成為一個可持續發展的城市？

- (1) 處理污水
- (2) 使用綠色能源
- (3) 降低樓宇密度及高度

- A. 只有(1)及(2)
- B. 只有(1)及(3)
- C. 只有(2)及(3)
- D. (1)、(2)及(3)

15. 參閱以下照片。



下列哪些有關以上照片所示農業活動的描述是正確的？

- (1) 勞工密集
- (2) 能源投入高
- (3) 單一作物耕種

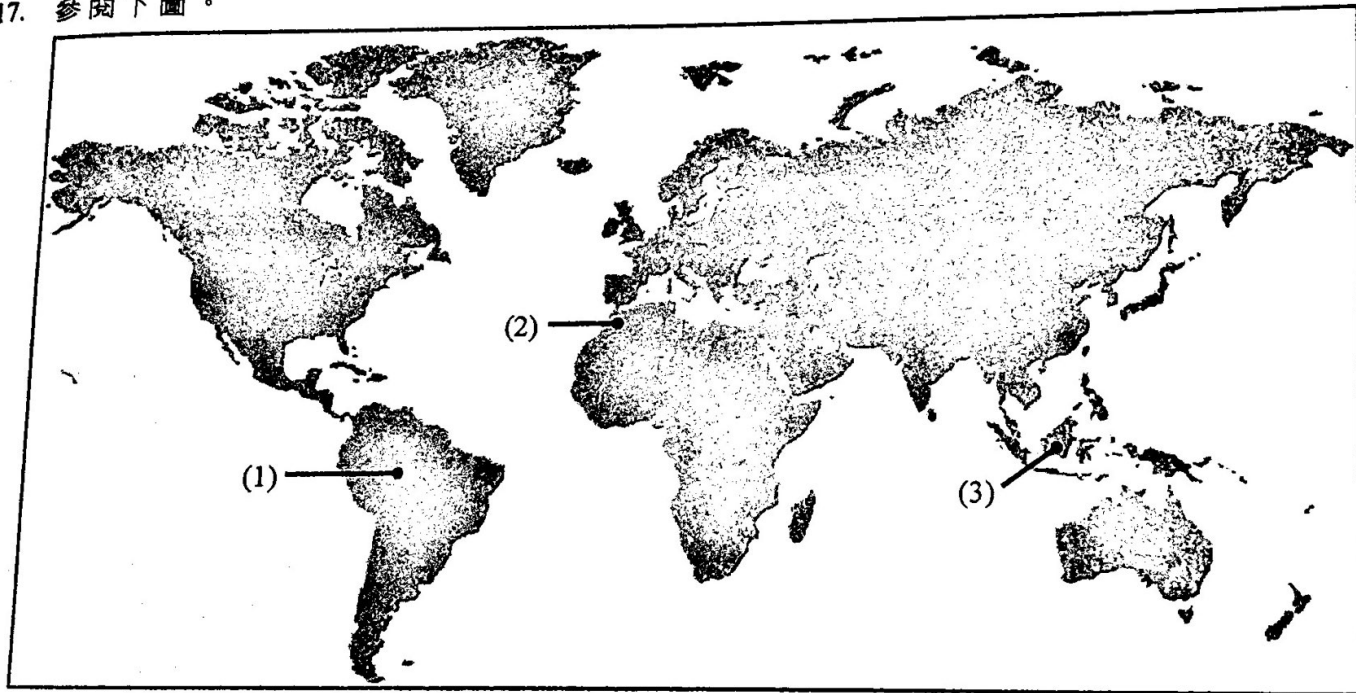
- A. 只有(1)及(2)
- B. 只有(1)及(3)
- C. 只有(2)及(3)
- D. (1)、(2)及(3)

16. 下列哪一項／些是非洲部分國家較常出現饑荒的原因？

- (1) 應對自然災害的能力弱
- (2) 使用大量化肥
- (3) 城市增長迅速

- A. 只有(1)
- B. 只有(2)
- C. 只有(1)及(3)
- D. 只有(2)及(3)

17. 參閱下圖。



熱帶雨林位於地區\_\_\_\_\_。

- A. 只有(1)及(2)
- B. 只有(1)及(3)
- C. 只有(2)及(3)
- D. (1)、(2)及(3)



18. 參閱以下顯示熱帶雨林內一項人類活動的照片。



下列哪些是以上照片所示的人類活動對熱帶雨林微氣候所帶來的變化？

- (1) 風速增加
- (2) 日溫差增加
- (3) 相對濕度增加

- A. 只有(1)及(2)
- B. 只有(1)及(3)
- C. 只有(2)及(3)
- D. (1)、(2)及(3)

19. 下列哪一項／些是全球增溫的證據？

- (1) 冰川消退
- (2) 風暴增強
- (3) 植物延遲發芽

- A. 只有(2)
- B. 只有(3)
- C. 只有(1)及(2)
- D. 只有(1)及(3)

20. 下列哪些是影響溫帶地區內某地吸收太陽能量的因素？

- (1) 高度
- (2) 坡向
- (3) 地表性質

- A. 只有(1)及(2)
- B. 只有(1)及(3)
- C. 只有(2)及(3)
- D. (1)、(2)及(3)

甲部完



乙部：以下的實地考察為本題目為必答題。此題佔 18 分。

1. 一組學生在某地區進行了一項有關城市環境質素的地理實地考察。圖 1a 為這次實地考察的指引。圖 1b 顯示該地區內的不同土地利用及學生們所選取的考察點。表 1c 顯示於各考察點所蒐集到的環境質素評分。

圖 1a

實地考察主題： 探究土地利用與環境質素的關係

- 數據蒐集方法： (1) 在考察範圍內選取 10 處考察點，蒐集數據。  
 (2) 根據以下「城市環境質素評分表」，替各考察點評分。

城市環境質素評分表

環境質素	評分 (良好：3 / 普通：2 / 欠佳：1)
綠化空間	
噪音水平	
空氣質素	
衛生情況	

圖 1b

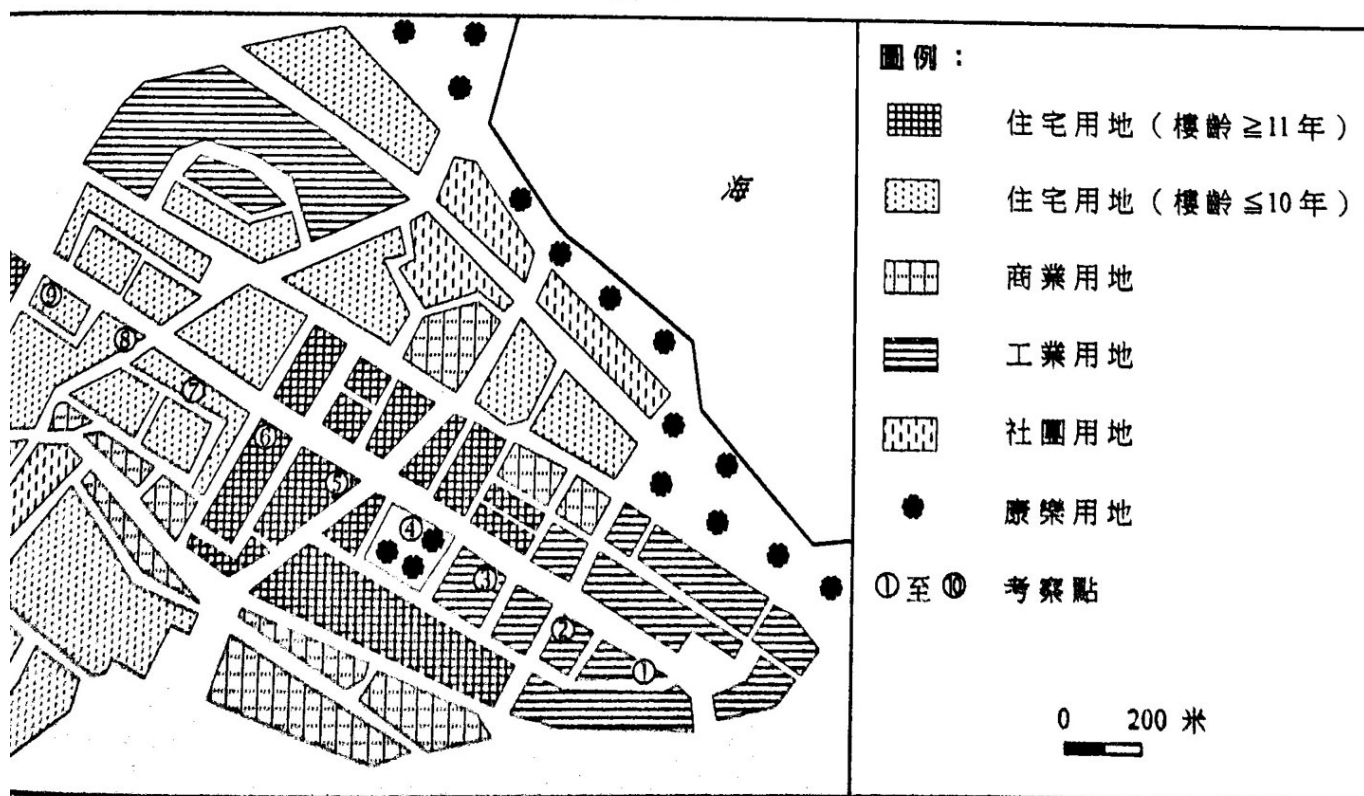


表 1c

考察點	環境質素評分				考察點	環境質素評分			
	綠化空間	噪音水平	空氣質素	衛生情況		綠化空間	噪音水平	空氣質素	衛生情況
①	2	2	1	1	⑥	1	2	2	2
②	2	2	1	1	⑦	3	2	2	3
③	2	1	2	1	⑧	3	2	3	3
④	3	3	3	3	⑨	3	2	2	2
⑤	2	1	2	2	⑩	3	2	2	2

(a) 參閱圖 1a。

以「城市環境質素評分表」蒐集數據有什麼優點及缺點？

(4 分)

(b) 參閱圖 1a 及圖 1b。

說明學生們所採用的考察點選取方法的優點及缺點。

(4 分)

(c) 學生們以「工業用地的環境質素比其他土地利用差」的假設，撰寫實地考察報告。

參閱圖 1b 及表 1c。

描述如何處理及運用所蒐集到的數據，以完成實地考察報告。

(4 分)

(d) 參閱圖 1a 及圖 1b。

描述及解釋如何重新設計蒐集數據的方法，以提高實地考察的有效性及可靠性。

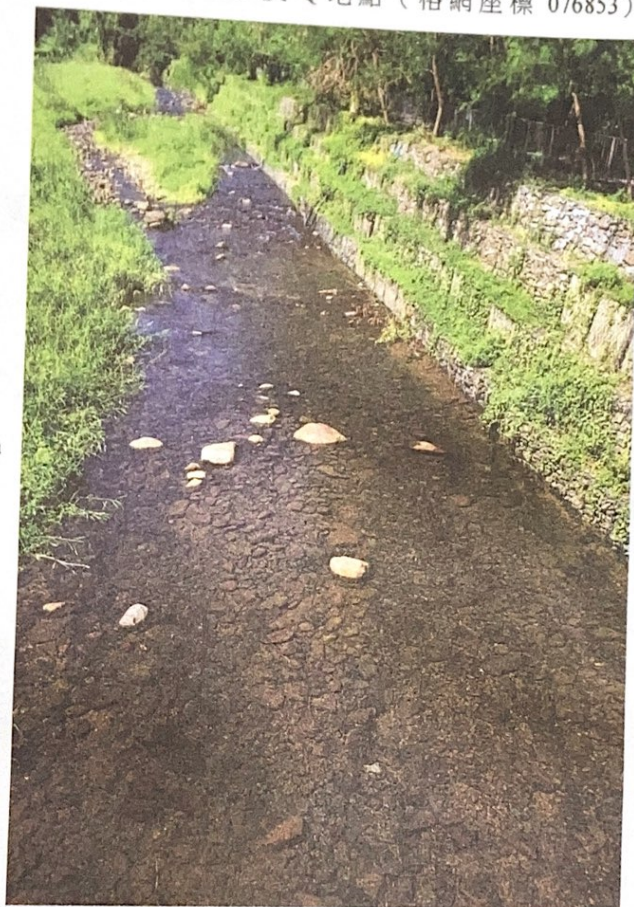
(6 分)



丙部：本部選答兩題。每題佔 18 分。

2. 參閱所附的香港地圖摘錄(1:20 000)，該圖顯示大埔部分地區。照片 2a 及照片 2b 分別顯示 P 地點（格網座標 054861）及 Q 地點（格網座標 076853）現時的河道。

照片 2a



照片 2b



(a) 參閱所附的香港地圖摘錄(1:20 000)。

辨認由格網座標 053858 至格網座標 055861 河段的河流形貌，並繪畫註釋圖釋它的形成過程。

(6分)

(b) 參閱照片 2a、照片 2b 及所附的香港地圖摘錄(1:20 000)。

*P* 地點及 *Q* 地點採用了不同的河流管理策略以降低泛濫的風險。

(i) 引用地圖證據，解釋為何需要管理 *P* 地點的河道。 (5分)

(ii) 解釋 *P* 地點的河流管理策略如何降低泛濫的風險。 (3分)

(iii) 根據 *P* 地點與 *Q* 地點的自然及人文環境，討論 *P* 地點是否較適合採用照片 2b 所示的河流管理策略。 (4分)

3. 圖 3a 顯示 X 公司的一些鋼鐵廠房的區位及中國的一些資料。圖 3b 顯示 Y 資訊科技公司部分生產單位的區位。表 3c 顯示 2018 年一些國家的資料。

圖 3a

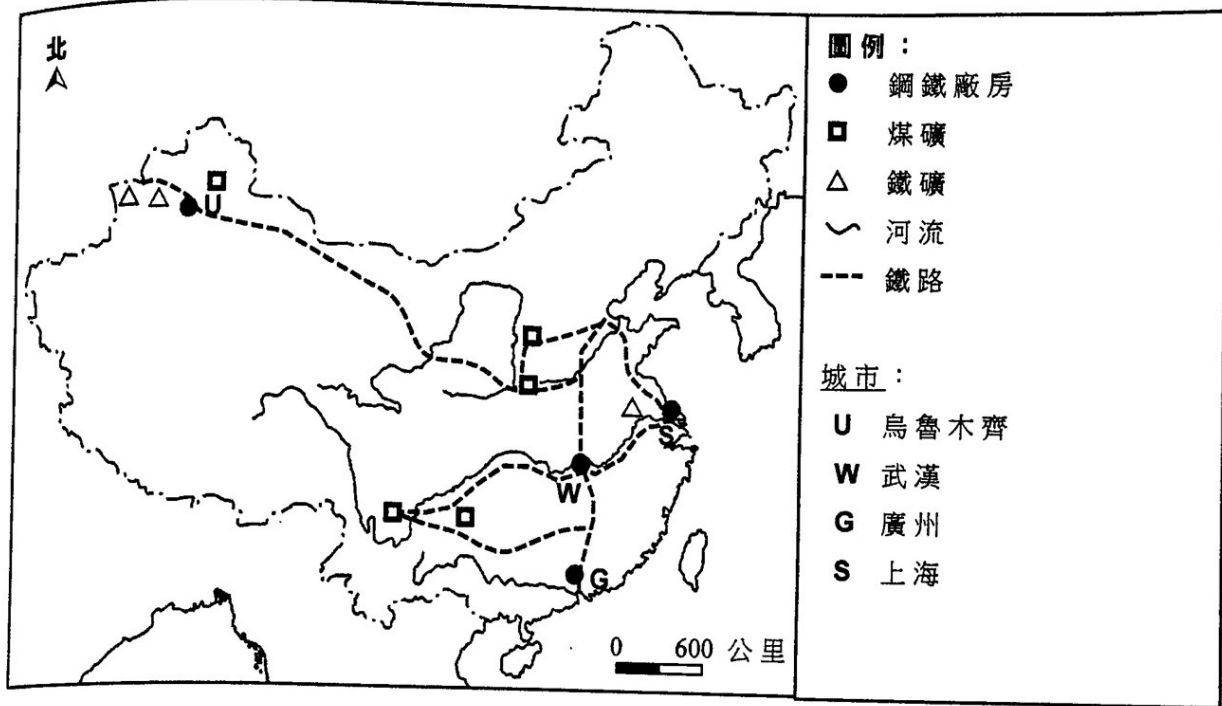


圖 3b

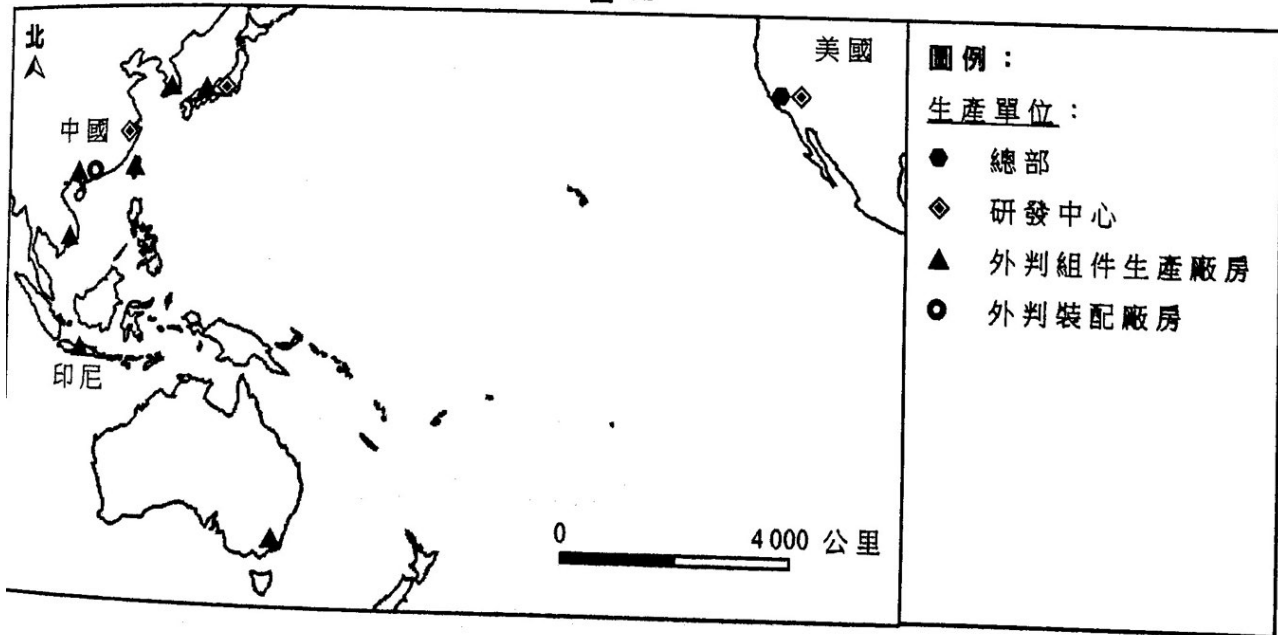




表 3c

	美國	中國	印尼
高等教育學歷人口百分比	42	16	12
製造業工人平均年薪 (美元)	37 188	7 800	1 304
人均國內生產總值 (美元)	62 795	9 771	3 894
全球十大*資訊科技公司數目	7	2	0

(\*南韓有一間)

(a) 參閱圖 3a。

描述及解釋分別位於烏魯木齊及上海的鋼鐵廠房的區位。 (6分)

(b) 參閱圖 3b 及表 3c。

(i) 描述 Y 公司的生產模式的特徵。 (2分)

(ii) 說明在這個生產模式中，Y 公司不同生產單位的空間分布。 (6分)

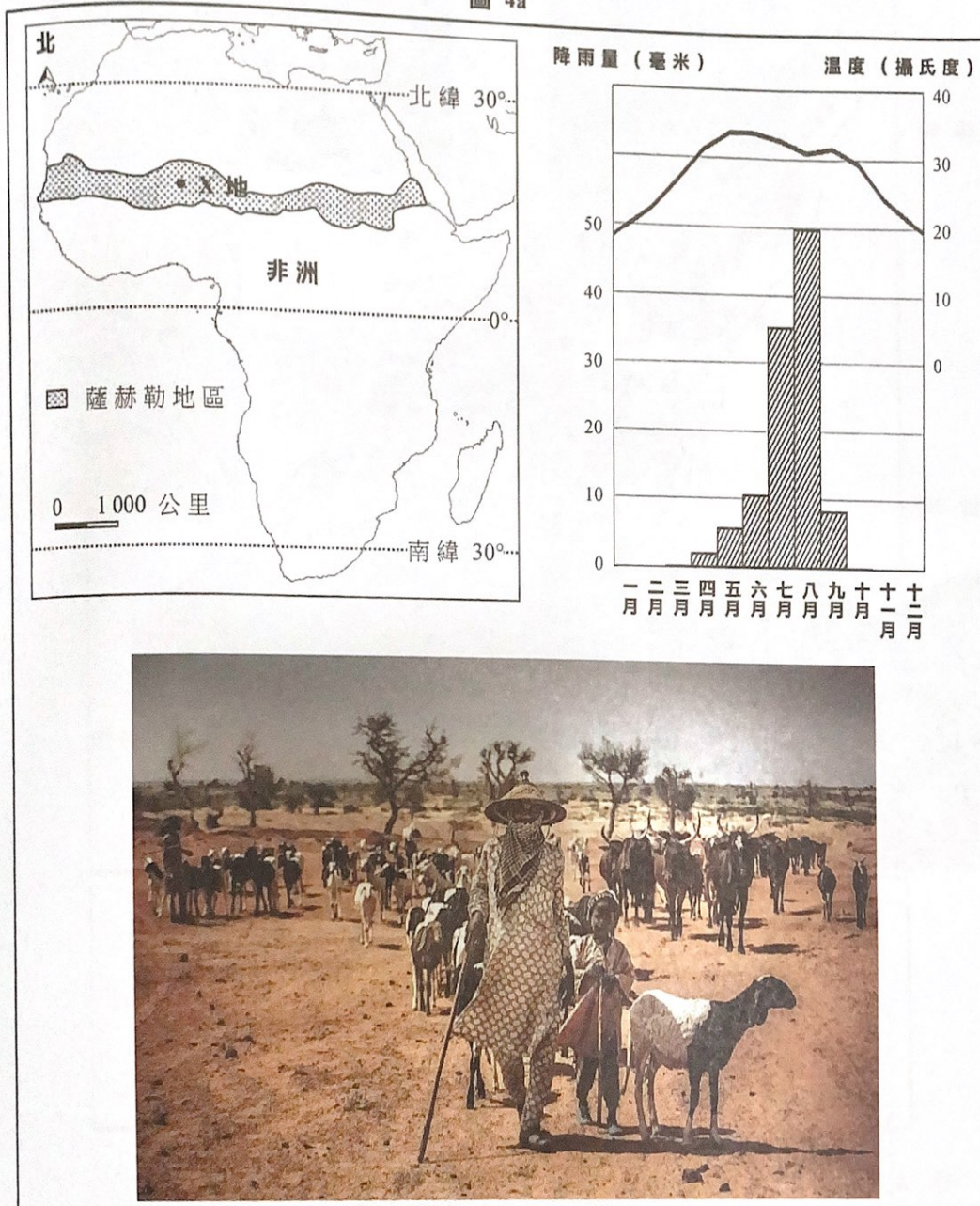
(c) 參閱圖 3a 及圖 3b。

根據工業性質及區位因素，討論 X 公司可否採用 Y 公司的生產模式。 (4分)



4. 圖 4a 顯示 X 地的區位、氣候情況及當地的一項農業活動。圖 4b 顯示 Y 地的區位及該地區一項大型灌溉項目與農業活動。

圖 4a



(a) 參閱圖 4a。

(i) 辨認 X 地的農業活動，並描述它的特徵。 (4 分)

(ii) 根據 X 地的自然及人文環境，解釋為何上述農業活動未能為當地人民生產足夠的糧食。 (6 分)





(b) X 地與 Y 地的氣候情況大致相同。

參閱圖 4a 及圖 4b。

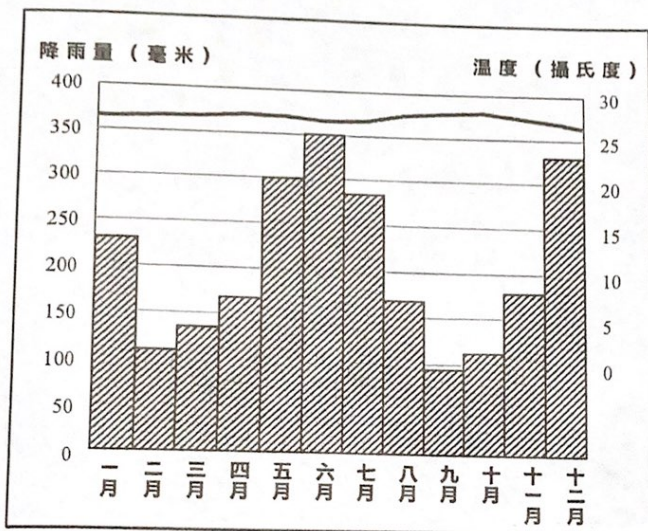
(i) 解釋為何 Y 地農業系統的產出比 X 地高。 (4 分)

(ii) 討論若採用 Y 地的農業系統，X 地能否解決該地的糧食不足問題。 (4 分)



5. 圖 5a 顯示某熱帶雨林的氣候情況。照片 5b 顯示某熱帶雨林地區的一個牧牛場。圖 5c 顯示一個生態系統的養分循環。照片 5d 顯示熱帶雨林內的一項生態旅遊活動。

圖 5a



照片 5b

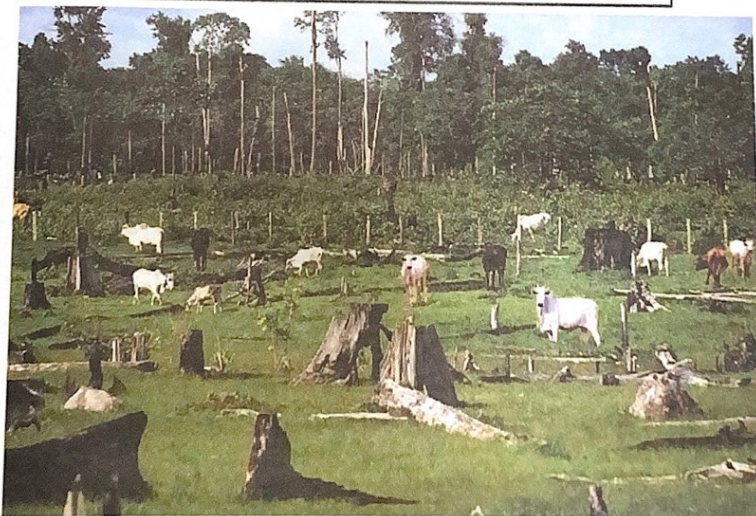
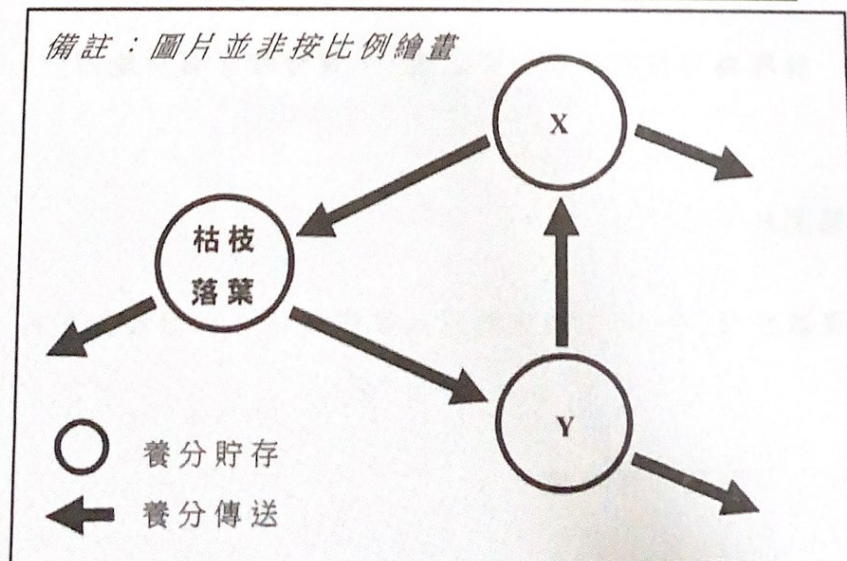


圖 5c





照片 5d



(a) 參閱圖 5a 及照片 5b。

描述及解釋熱帶雨林內的植被特徵。

(6 分)

(b) 參閱照片 5b 及圖 5c。

(i) 說明牧牛業對 X 養分貯存的影響。

(4 分)

(ii) 解釋為何經過長期牧牛之後，Y 養分貯存有可能減少。

(4 分)

(c) 參閱照片 5b 及照片 5d。

有建議放棄牧牛場並將它還原為熱帶雨林，以發展如照片 5d 所示的生態旅遊。

討論這個建議的可行性。

(4 分)



丁部：本部選答一題。每題佔 12 分。

6. 描述及解釋地震及火山爆發如何在聚合性板塊邊界發生。討論土地利用規劃減輕在火山爆發中的損失是否比減輕在地震中的損失更有效。  
(12 分)
  
7. 說明香港舊市區衰落的原因。討論在這些地區內進行重建是否最適當的市區更新策略。  
(12 分)
  
8. 說明 1950 年代以來全球溫室氣體排放的上升趨勢。討論科技能否有助於減慢大氣中溫室氣體的上升趨勢。  
(12 分)

**試卷完**

本試卷所引資料的來源，將於香港考試及評核局稍後出版的《香港中學文憑考試試題專輯》內列明。