

香港考試及評核局  
2018年香港中學文憑考試

地理 試卷二

本試卷必須用中文作答  
一小時十五分鐘完卷（上午十一時四十五分至下午一時）

考生須知

- (一) 全卷共設**兩部**：
- 丁部** - 共設四道數據／技能為本結構式問題。考生**只須選答一題**。
- 戊部** - 共設四道短文章式問題。考生**只須選答一題**。
- (二) 全卷共答**兩題**。考生所選答的兩題可來自相同或不同的選修單元。
- (三) 答案寫在答題簿內，每題（非指分題）必須另起新頁作答。
- (四) 考生應視乎需要，繪圖以提供適當或附加相關資料。

考試結束前不可  
將試卷攜離試場

丁部：本部選答一題。每題佔 18 分。

1. 選修單元：動態的地球

圖 1a 為大嶼山及南丫島的地質略圖，圖中標示 X 岩石類型、Y 岩石類型及高 700 米以上山峰的分布。該圖亦顯示 Z 地形形貌的位置。圖 1b 及圖 1c 分別顯示 X 岩石類型的風化剖面及香港的一般氣候情況。照片 1d 顯示於南丫島上 X 岩石類型地區出現的 Z 地形形貌。

圖 1a

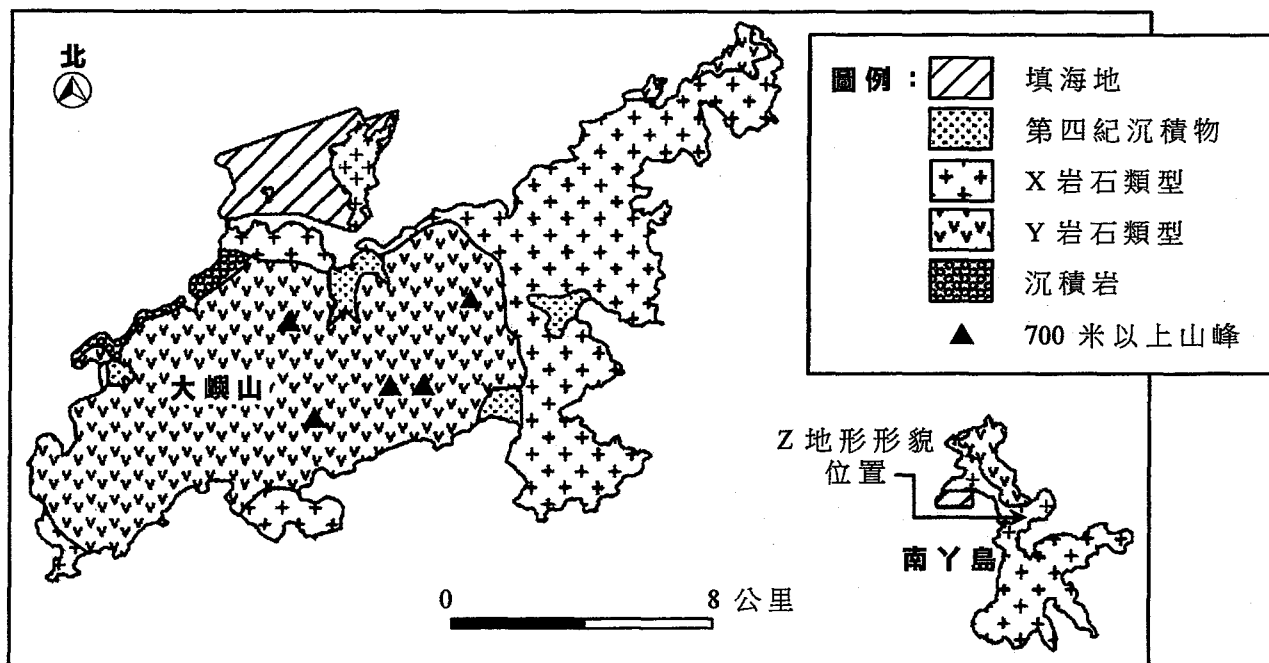


圖 1b

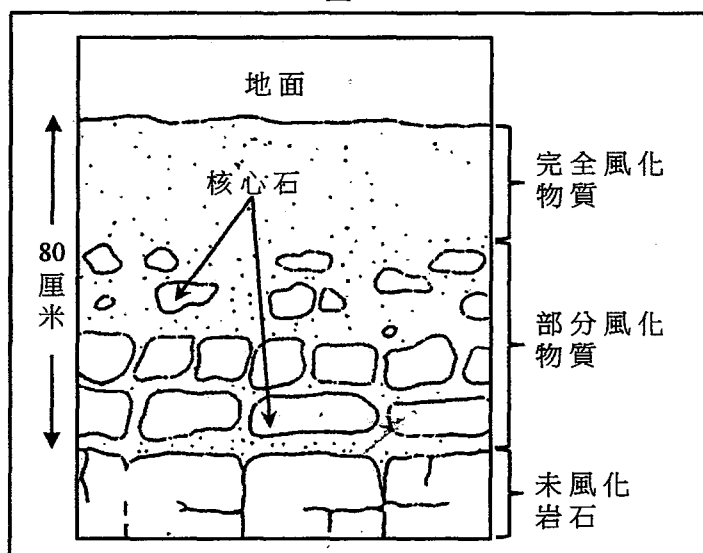
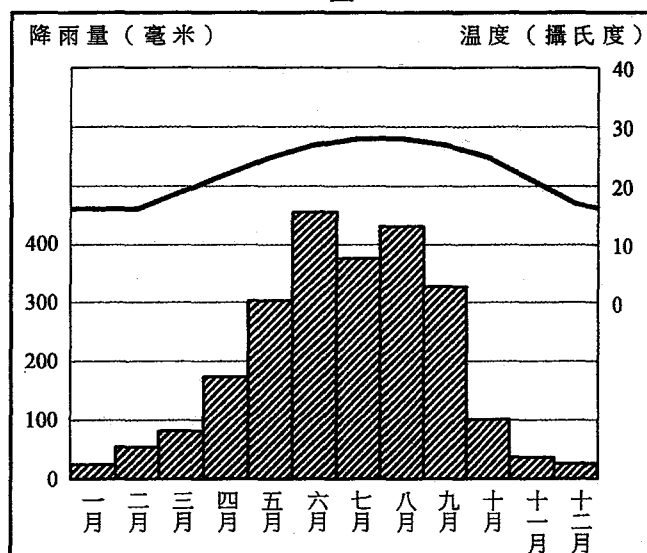
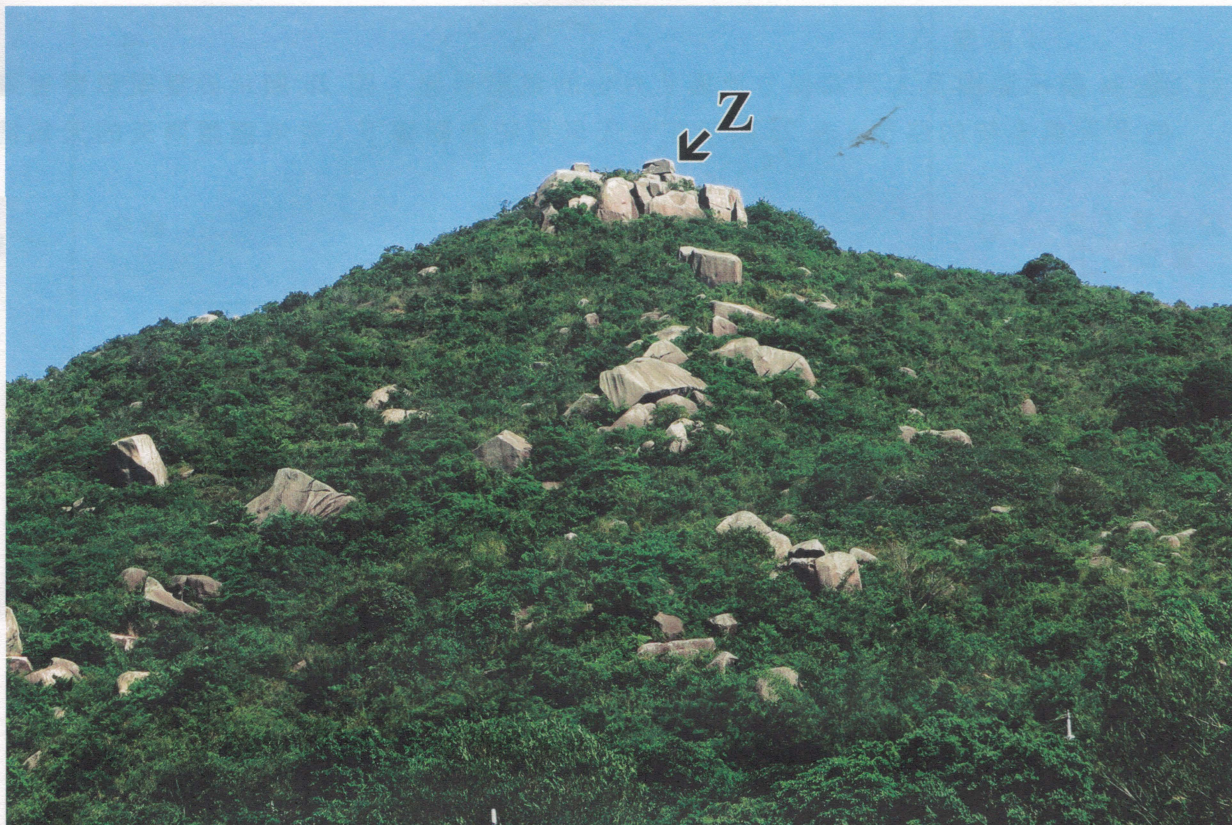


圖 1c



照片 1d

陸地與海洋：武巒嶼



(a) 參閱圖 1a。

(i) 辨認 X 岩石類型及 Y 岩石類型。 (2 分)

(ii) 解釋 Y 岩石類型如何影響大嶼山的地勢。 (2 分)

(b) 參閱圖 1b、圖 1c 及照片 1d。

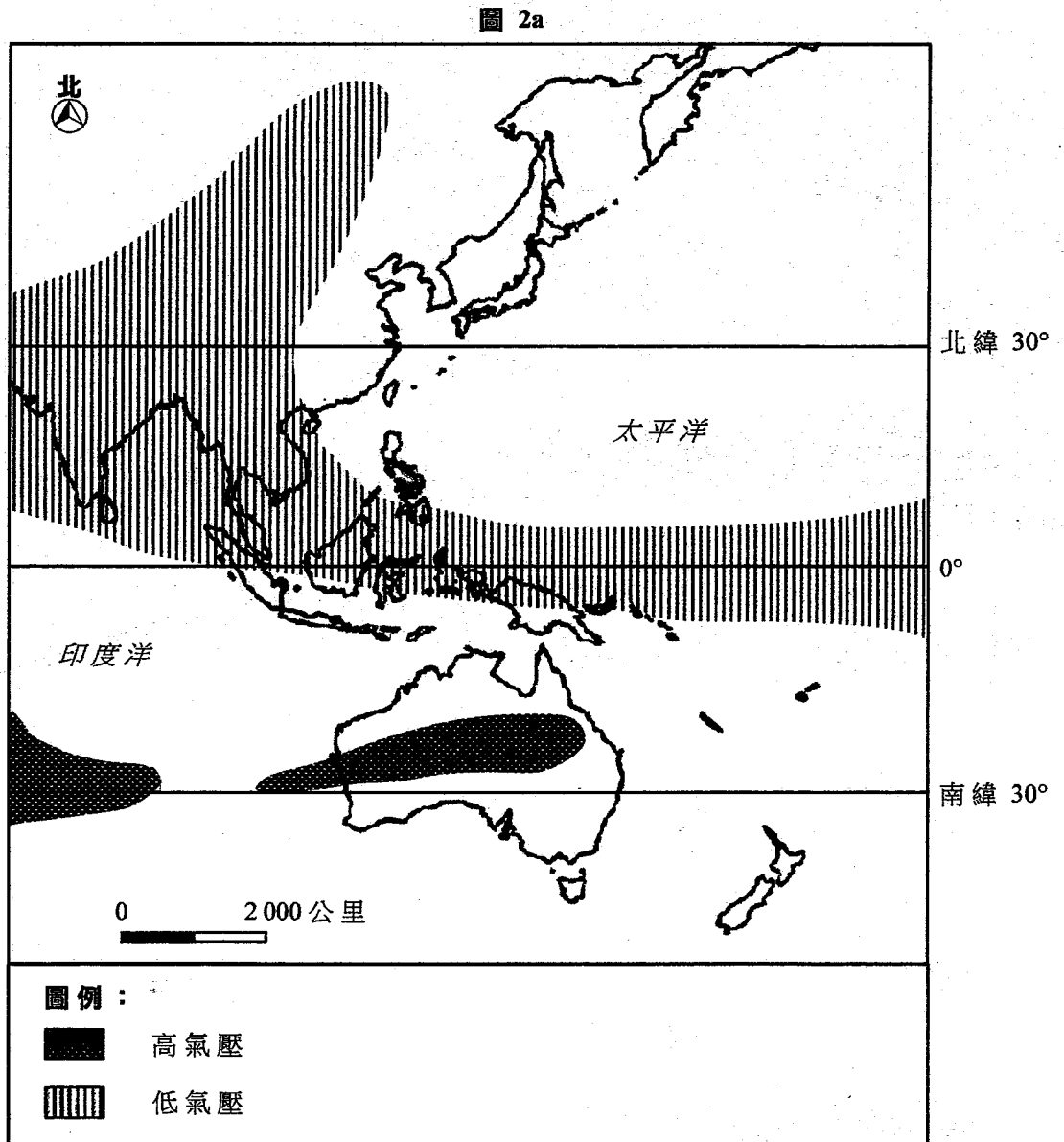
(i) 解釋為何圖 1b 的風化剖面常見於 X 岩石類型地區。 (5 分)

(ii) 根據圖 1b 的風化剖面，解釋照片 1d 所示 Z 地形形貌的形成過程。 (5 分)

(iii) 討論 Z 地形形貌會否誘發塊體移動。 (4 分)

2. 選修單元：天氣與氣候

圖 2a 顯示亞洲及大洋洲部分地區七月份的氣壓形態。圖 2b 顯示於夏季影響香港的 P 天氣系統的路徑。表 2c 顯示在 P 天氣系統的影響下，香港連續兩天的天氣情況。



(a) 參閱圖 2a。描述及解釋在七月份的氣壓形態影響下的香港季風系統。(3分)

圖 2b

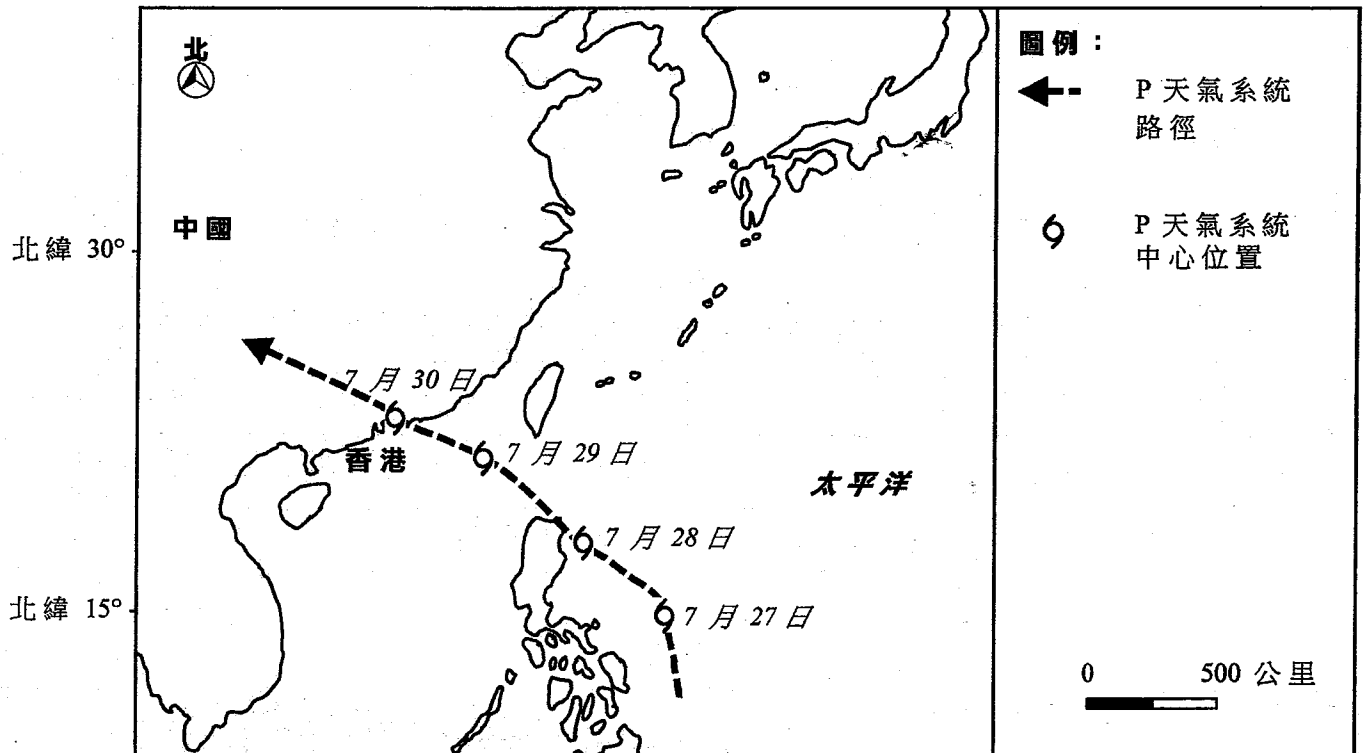


表 2c

	X 天氣情況	Y 天氣情況
氣壓 (百帕斯卡)	998.8	995.9
風向	西北偏西	西南偏南
每小時風速 (公里)	19.6	52.5
24小時降雨量 (毫米)	4.6	121.0

- (b) 參閱圖 2b。說明有利於 P 天氣系統形成的條件。 (4 分)
- (c) 參閱圖 2b 及表 2c。
- (i) X 天氣情況與 Y 天氣情況最有可能分別在哪天出現？ (1 分)
- (ii) 描述及解釋香港於該兩天的天氣情況變化。 (6 分)
- (d) 解釋 P 天氣系統會如何對題(a)所述的香港季風系統造成短暫性的干擾。 (4 分)

### 3. 選修單元：運輸發展、規劃與管理

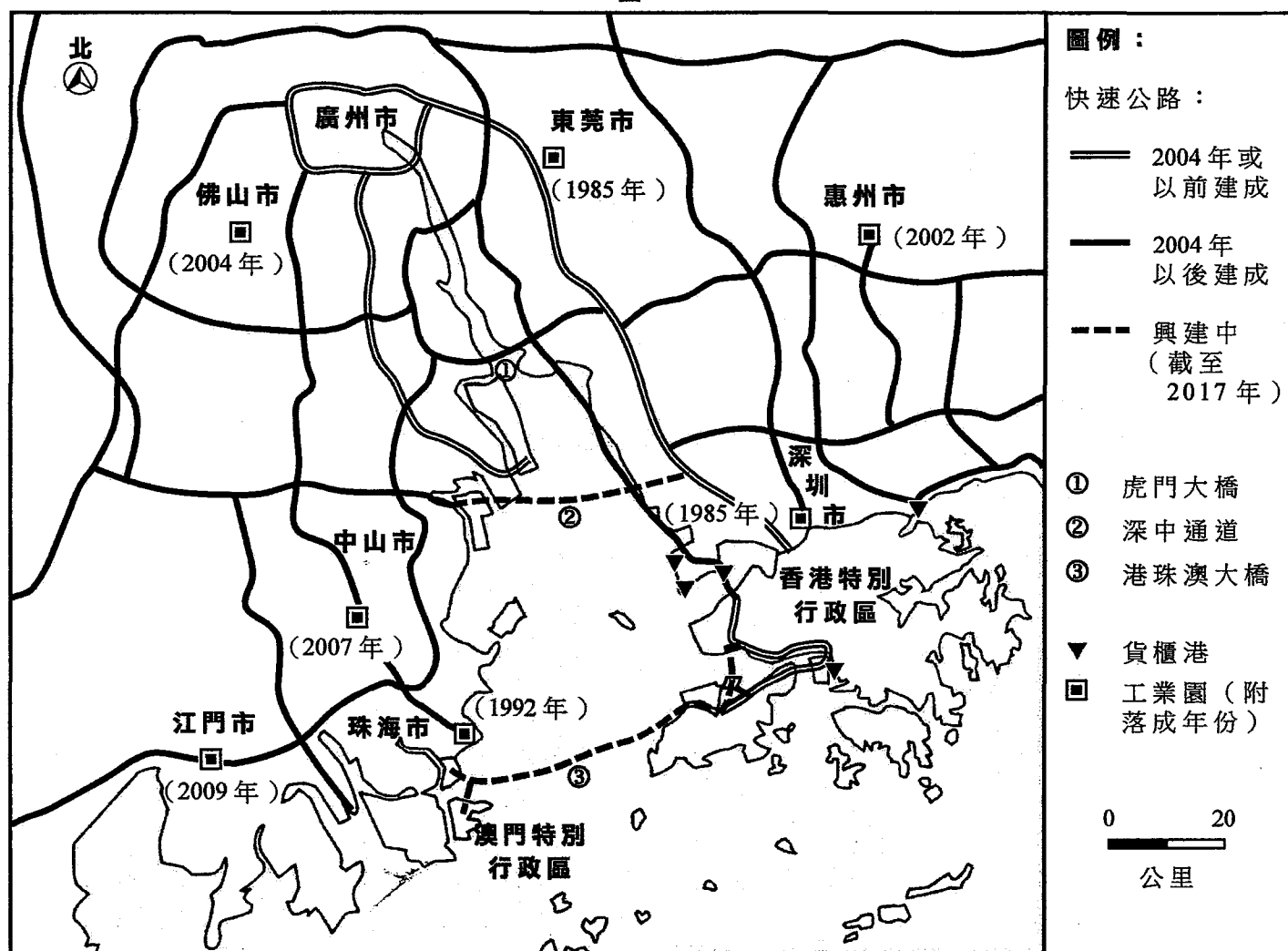
表 3a 顯示由 2004 年至 2016 年香港及深圳貨櫃港的吞吐量。圖 3b 顯示珠江三角洲地區一些主要快速公路及工業園的分布。

表 3a

	2004 年	2006 年	2008 年	2010 年	2012 年	2014 年	2016 年
香港	21 984	23 539	24 248	23 532	23 117	22 374	19 813
深圳	13 615	18 469	21 414	22 510	22 940	23 798	24 220

(數字為千個 20 呎標準貨櫃)

圖 3b



(a) 參閱表 3a 及圖 3b。

(i) 比較表 3a 所示由 2004 年至 2016 年香港與深圳貨櫃港的吞吐量。 (2 分)

(ii) 2004 年後珠江三角洲地區的主要快速公路網絡有什麼轉變？ (4 分)

(iii) 題(a)(ii)所述的轉變怎樣有利於深圳貨櫃港的發展？ (4 分)

(b) 有建議興建港珠澳大橋，以促進香港與珠江三角洲地區的陸路連通，從而提升香港貨櫃港的吞吐量。

參閱圖 3b。

(i) 解釋港珠澳大橋可如何改善珠江三角洲地區的貨物流通。 (4 分)

(ii) 討論港珠澳大橋能否有效地提升香港貨櫃港的吞吐量。 (4 分)

#### 4. 選修單元：珠江三角洲區域研習

圖 4a 顯示 1980 年代珠江三角洲地區一項典型的生產運作。表 4b 提供 1980 年代深圳與香港工業發展的一些資料；表 4c 顯示深圳於 2000 年代的相同資料。

圖 4a

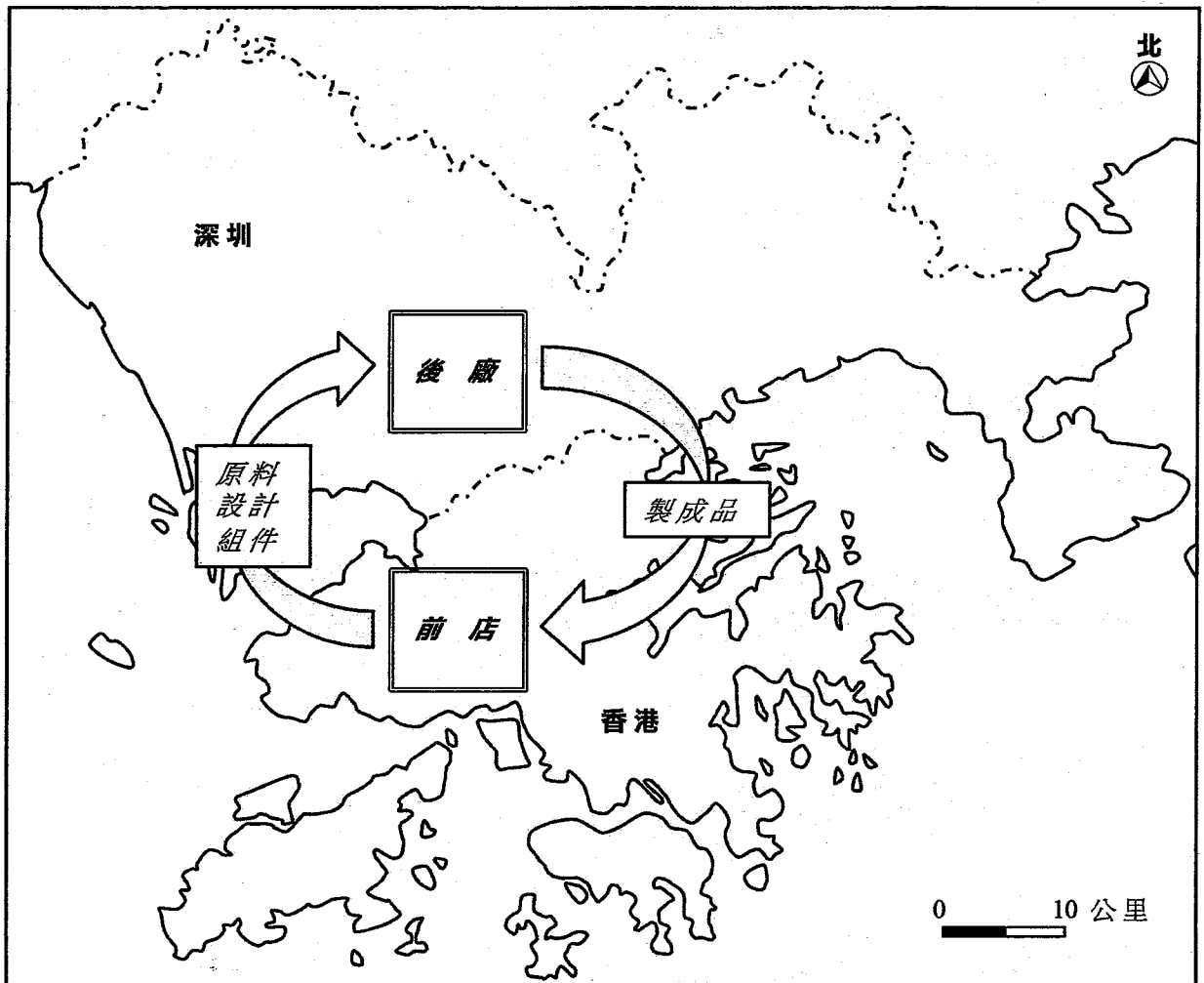




表 4b

	深圳 (1980 年代)	香港 (1980 年代)
從事製造業人口的百分比	67.8	34.2
製造業工人平均月薪 (人民幣)	201.5	5 900.0
每平方米工業地租 (人民幣)	4	45
主要工業類型	製鞋、紡織、製衣	紡織、製衣、塑膠、電子
政府政策	課稅寬減	積極不干預

表 4c

	深圳 (2000 年代)
從事製造業人口的百分比	54.3
製造業工人平均月薪 (人民幣)	2 706.0
每平方米工業地租 (人民幣)	18
主要工業類型	流動電話、電腦產品、家用電器
政府政策	鼓勵高增值工業

(a) 參閱圖 4a 及表 4b。

(i) 描述圖 4a 所示生產運作的特徵。 (4 分)

(ii) 解釋為何這類生產運作在 1980 年代出現。 (4 分)

(b) 參閱表 4b 及表 4c。

(i) 描述深圳在 1980 年代及 2000 年代主要工業類型的轉變。 (2 分)

(ii) 解釋題(b)(i)所述的轉變。 (4 分)

(c) 2010 年代深圳製造業工人平均月薪已增加至 6 454 人民幣，導致生產成本上升。

討論在生產成本上升的情況下，品牌營銷策略的運用是否有助於持續深圳的製造業。 (4 分)

**戊部：本部選答一題。每題佔12分。**

**5. 選修單元：動態的地球**

描述主要斷層的分布如何塑造香港的自然景觀。討論所形成的自然景觀會否影響香港的城市發展。  
(12分)

**6. 選修單元：天氣與氣候**

比較中國北部與南部的降雨特徵。討論調水計畫在紓緩與這些降雨特徵有關的水問題上的效用。  
(12分)

**7. 選修單元：運輸發展、規劃與管理**

解釋香港的運輸形態如何導致道路擠塞。討論電子道路收費系統在紓緩香港道路擠塞上的效用。  
(12分)

**8. 選修單元：珠江三角洲區域研習**

解釋近年珠江三角洲地區的空氣污染問題為何日益嚴重。討論跨境協作是否有助於紓緩珠江三角洲地區的空氣污染。  
(12分)

**試卷完**

本試卷所引資料的來源，將於香港考試及評核局稍後出版的《香港中學文憑考試試題專輯》內列明。