

香港考試及評核局
2016年香港中學文憑考試

地理 試卷一

本試卷必須用中文作答
兩小時三十分鐘完卷（上午八時三十分至上午十一時）

考生須知

(一) 全卷共設**三部**：

甲部 – 共設40題多項選擇題。**全部**試題均須回答。

乙部 – 共設四題數據／技能為本結構式問題。考生只須選答**兩題**。

丙部 – 共設三題短文章式問題。考生只須選答**一題**。

(二) 考生應視乎需要，繪圖以提供適當或附加相關資料。

(三) 本試卷附有一張地圖摘錄；在完卷後交回考評局。

(四) 甲部的答案須填畫在多項選擇題答題紙上。乙部及丙部的答案須寫在答題簿內，每題（非指分題）必須另起新頁作答。**考試完畢，甲部之答題紙與乙部及丙部之答題簿須分別繳交。**

甲部（多項選擇題）的考生須知

(一) 細讀答題紙上的指示。宣布開考後，考生須首先於適當位置貼上電腦條碼及填上各項所需資料。宣布停筆後，考生不會獲得額外時間貼上電腦條碼。

(二) 試場主任宣布開卷後，考生須檢查試題有否缺漏，最後一題之後應有「**甲部完**」字樣。

(三) 各題佔分相等。

(四) **全部試題均須回答**。為便於修正答案，考生宜用 **HB** 鉛筆把答案填畫在答題紙上。錯誤答案可用潔淨膠擦將筆痕徹底擦去。考生須清楚填畫答案，否則會因答案未能被辨認而失分。

(五) 每題只可填畫**一個**答案，若填畫多個答案，則該題**不給分**。

(六) 答案錯誤，不另扣分。

考試結束前不可
將試卷攜離試場

甲部：本部分共 40 題。各題全答。答案必須填畫在答題紙上。

參閱所附的香港地圖摘錄(1:20 000)，回答第 1 題至第 8 題。

1. 下列哪一項不在格網方格 2979 內？

- A. 橋
- B. 塘
- C. 碼頭
- D. 已建區

2. 下列哪一項是從位於格網座標 298782 的瞭望台至高程點 255 (格網座標 286790) 的象限角？

- A. 西 34° 北
- B. 北 56° 西
- C. 34°
- D. 56°

3. 下列哪一項是由高程點 178 (格網座標 284776) 至格網座標 282780 的一段小徑的平均坡度？

- A. 1:3
- B. 1:5
- C. 1:7
- D. 1:9

4. 位於格網方格 2576 及 2676 內創興水上活動中心的人工湖的面積約為多少？

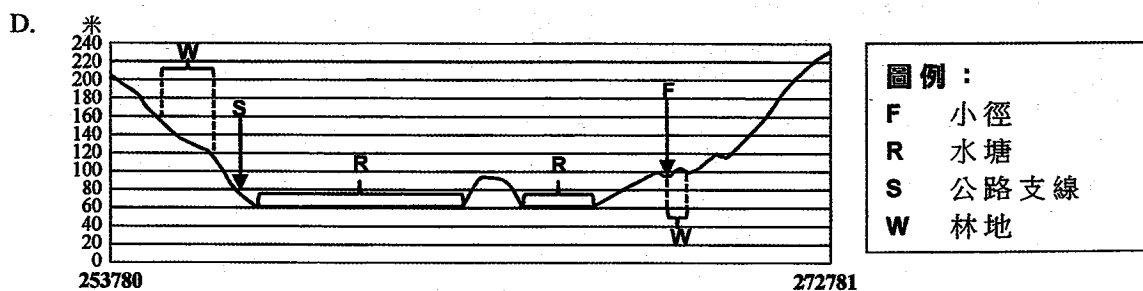
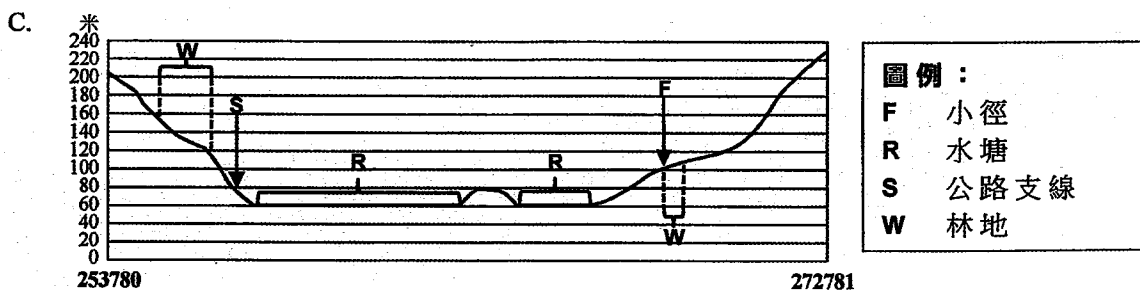
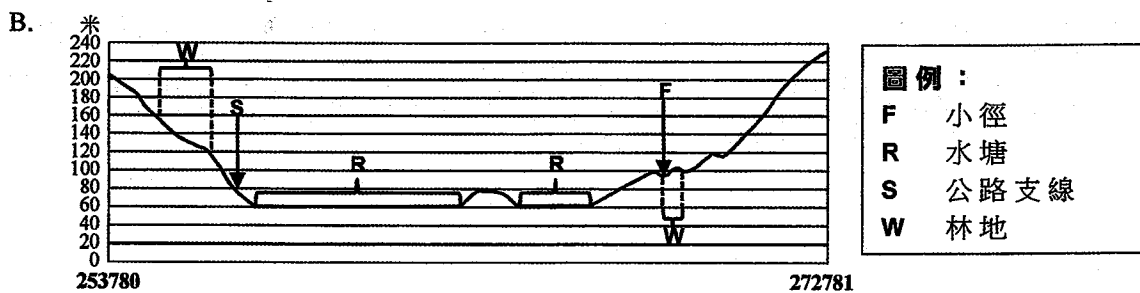
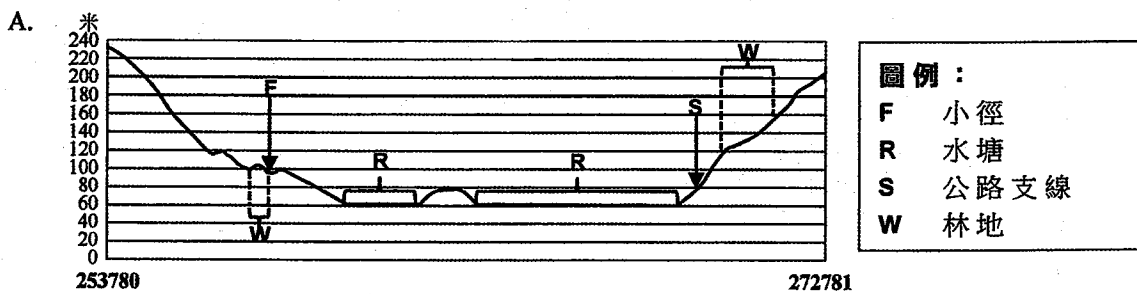
- A. 100 000 平方米
- B. 125 000 平方米
- C. 150 000 平方米
- D. 175 000 平方米

5. 下列哪些地點可與高程點 366 (格網座標 269796) 互見？

- (1) 牌額山 (格網座標 270806)
- (2) 麥理浩夫人度假村 (格網座標 245805)
- (3) 萬宜水庫西壩 (格網座標 262766)

- A. 只有(1)及(2)
- B. 只有(1)及(3)
- C. 只有(2)及(3)
- D. (1)、(2)及(3)

6. 下列哪一項正確顯示由三角網測站 204 (格網座標 253780) 至三角網測站 232 (格網座標 272781) 的註釋橫切面?



7. 下列哪些是有關黃宜洲的青年營（格網座標 23779）的正確描述？

- (1) 位於 40 米以上
- (2) 可乘船到達
- (3) 有電纜

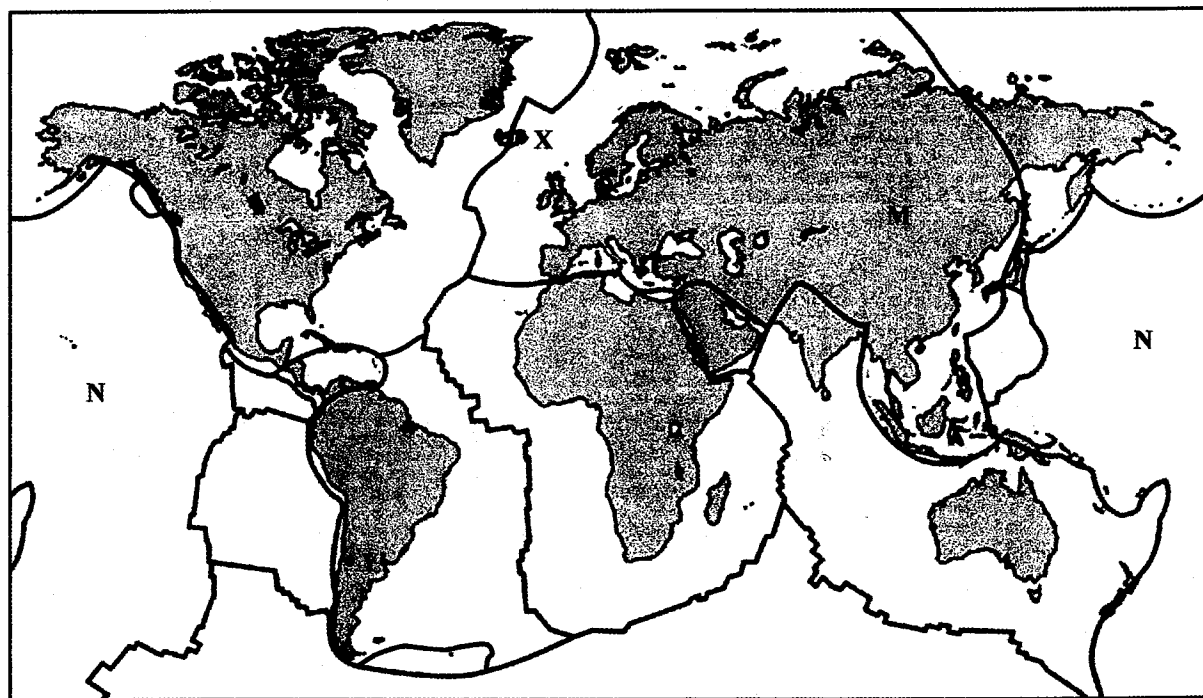
- A. 只有(1)及(2)
- B. 只有(1)及(3)
- C. 只有(2)及(3)
- D. (1)、(2)及(3)

8. 下列哪項有利於在格網座標 241791 設立北潭涌度假營？

- (1) 有平地
- (2) 鄰近法定古蹟
- (3) 道路可達

- A. 只有(1)
- B. 只有(2)
- C. 只有(1)及(3)
- D. 只有(2)及(3)

參閱下圖，回答第 9 題至第 11 題。



—— 板塊邊界

9. 下列哪些有關 M 板塊與 N 板塊的比較是正確的？

	M 板塊	N 板塊
(1) 板塊類型	大陸板塊	海洋板塊
(2) 厚度	較厚	較薄
(3) 密度	較高	較低

- A. 只有(1)及(2)
- B. 只有(1)及(3)
- C. 只有(2)及(3)
- D. (1)、(2)及(3)

10. 下列哪一項有關 X 島嶼的描述是正確的？

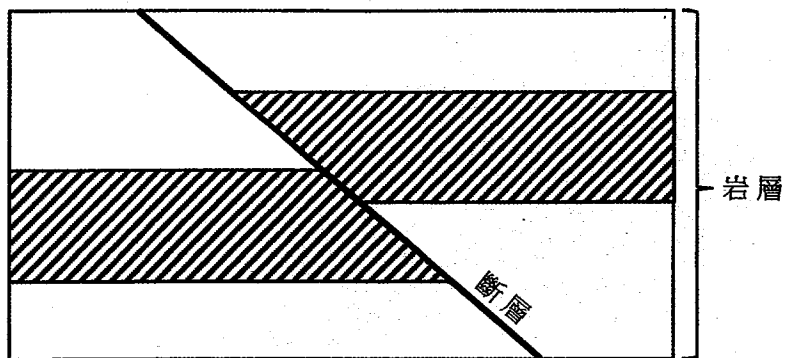
- A. 有褶曲山
- B. 有火山活動
- C. 由板塊聚合形成
- D. 位於俯衝帶

11. 2015 年在 Y 地發生黎克特震級 8.3 級地震，僅 13 人死亡。下列哪些是那次地震死亡人數低的最適當解釋？

- (1) 政府發出了預防性警報。
- (2) 地震主要影響人口密度較低地區。
- (3) 鄉郊地區的建築物料堅固。

- A. 只有(1)及(2)
- B. 只有(1)及(3)
- C. 只有(2)及(3)
- D. (1)、(2)及(3)

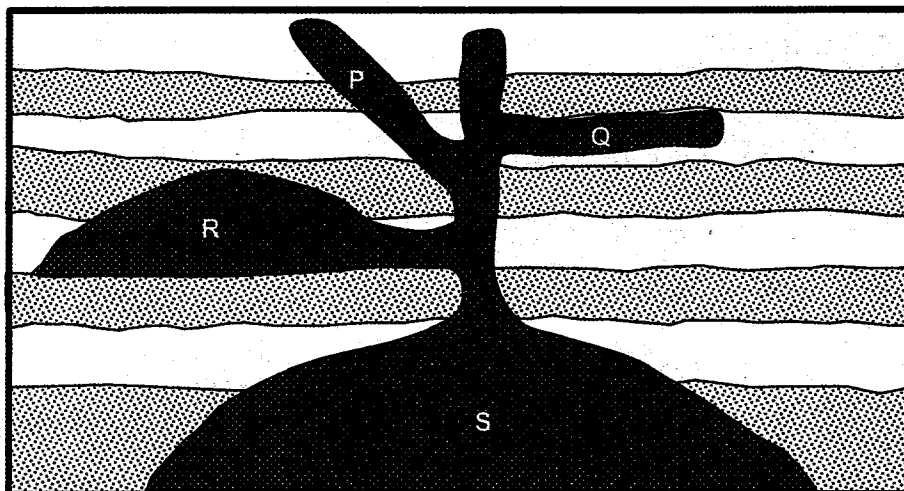
12. 參閱以下顯示斷層作用的圖片。



下列哪項是上圖的正確描述？

- (1) 出現正斷層
 - (2) 由擠壓力形成
 - (3) 岩層垂直位移
- A. 只有(1)
 - B. 只有(2)
 - C. 只有(1) 及 (3)
 - D. 只有(2) 及 (3)

13. 參閱以下顯示侵入火山活動的圖片。



圖例：

- } 岩石地層
- } 岩石地層
- 岩漿

下列哪一項是上圖的正確標註？

	P	Q	R	S
A.	岩脈	岩床	岩蓋	岩基
B.	岩基	岩蓋	岩床	岩脈
C.	岩蓋	岩脈	岩基	岩床
D.	岩床	岩基	岩脈	岩蓋

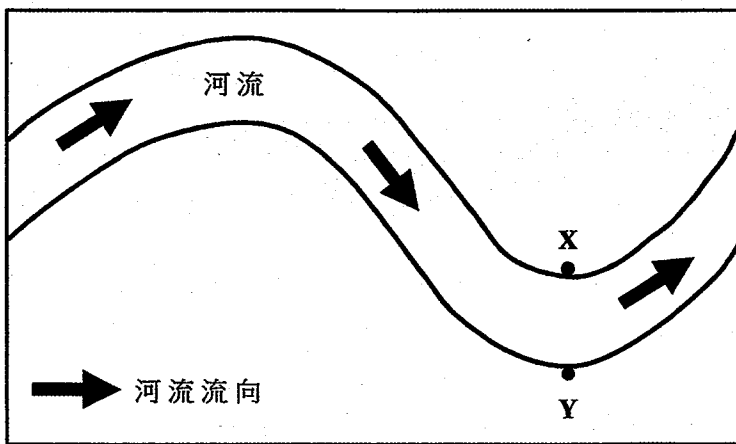
14. 下列哪些措施可降低泛濫的機會？

- (1) 植林
 - (2) 拉直河道
 - (3) 退田（耕）還湖
- A. 只有(1)及(2)
B. 只有(1)及(3)
C. 只有(2)及(3)
D. (1)、(2)及(3)

15. 下列哪些是形成三角洲的有利因素？

- (1) 大量搬運物
 - (2) 沿河有大型湖泊
 - (3) 河口坡度平緩
- A. 只有(1)及(2)
B. 只有(1)及(3)
C. 只有(2)及(3)
D. (1)、(2)及(3)

16. 參閱下圖。

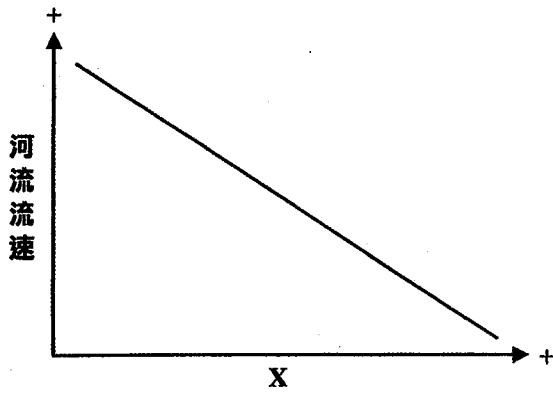


下列哪些有關 X 點與 Y 點的比較是正確的？

	X 點	Y 點
(1) 坡度	較陡峭	較平緩
(2) 河流流速	較低	較高
(3) 侵蝕力	較小	較大

- A. 只有(1)及(2)
B. 只有(1)及(3)
C. 只有(2)及(3)
D. (1)、(2)及(3)

17.



下列哪項可能是以上圖表中 X 軸的標註？

- (1) 河道坡度
 - (2) 河道粗糙度
 - (3) 河道流量
- A. 只有(1)
B. 只有(2)
C. 只有(1)及(3)
D. 只有(2)及(3)

18. 下列哪些是資訊科技工業的特徵？

- (1) 減重工業
 - (2) 多邊區位生產
 - (3) 產品週期短
- A. 只有(1)及(2)
B. 只有(1)及(3)
C. 只有(2)及(3)
D. (1)、(2)及(3)

19. 下列哪項是高科技工業區的區位需求？

- (1) 位於沿海地區
 - (2) 鄰近研發機構
 - (3) 環境優美
- A. 只有(1)
B. 只有(3)
C. 只有(1)及(2)
D. 只有(2)及(3)

20. 下列哪些是香港工業於 1960 年代至 1970 年代發展的原因？

- (1) 勞工供應充裕
- (2) 政府提供工業用地
- (3) 內地市場增長

- A. 只有(1)及(2)
- B. 只有(1)及(3)
- C. 只有(2)及(3)
- D. (1)、(2)及(3)

21. 下列哪些是美國資訊科技工業匯聚於矽谷的原因？

- (1) 龐大的本地市場
- (2) 大量輔助性行業
- (3) 良好的運輸網絡

- A. 只有(1)及(2)
- B. 只有(1)及(3)
- C. 只有(2)及(3)
- D. (1)、(2)及(3)

22. 參閱下表所示 X 國於 2000 年及 2010 年的人口統計數字。

	2000 年	2010 年
鄉郊人口百分比	60	50
城市人口百分比	40	50
總人口 (百萬)	2.0	2.5

下列哪些過程曾在 X 國出現？

- (1) 城市化
- (2) 城市成長
- (3) 鄉郊人口減少

- A. 只有(1)及(2)
- B. 只有(1)及(3)
- C. 只有(2)及(3)
- D. (1)、(2)及(3)

23. 下列哪一項是市區更新的主要目的？

- A. 提高地價
- B. 降低人口密度
- C. 改善居住環境
- D. 增加就業機會

24. 下列哪些因素可能引發近郊化？

- (1) 城市衰落
 - (2) 發展集體運輸系統
 - (3) 新市鎮發展
- A. 只有(1)及(2)
 - B. 只有(1)及(3)
 - C. 只有(2)及(3)
 - D. (1)、(2)及(3)

25. 在香港的廢物管理上，下列哪些是現代化焚化爐可能較堆填區優勝之處？

- (1) 佔地較少
 - (2) 土地污染較少
 - (3) 運作年期較長
- A. 只有(1)及(2)
 - B. 只有(1)及(3)
 - C. 只有(2)及(3)
 - D. (1)、(2)及(3)

26. 參閱以下照片。



下列哪些是以上照片所示土地利用可能帶來的問題？

- (1) 噪音污染
 - (2) 交通擠塞
 - (3) 土地利用衝突
- A. 只有(1)及(2)
 - B. 只有(1)及(3)
 - C. 只有(2)及(3)
 - D. (1)、(2)及(3)

27. 參閱以下顯示某現代農場的照片。



下列哪一項正確地描述該農場的投入？

- A. 肥沃的土壤
- B. 調控的溫度
- C. 低機械化水平
- D. 低資本

28. 下列哪些是饑荒的可能成因？

- (1) 過度耕作
 - (2) 極端氣候情況
 - (3) 政治動蕩
- A. 只有(1)及(2)
 - B. 只有(1)及(3)
 - C. 只有(2)及(3)
 - D. (1)、(2)及(3)

29. 下列哪些是基因改造作物的正確描述？

- (1) 產量較高
 - (2) 抗病害能力較強
 - (3) 生產成本較低
- A. 只有(1)及(2)
B. 只有(1)及(3)
C. 只有(2)及(3)
D. (1)、(2)及(3)

30. 下列哪一項是薩赫勒地區氣候的正確描述？

- A. 相對濕度低
B. 只在冬季降雨
C. 年雨量低於 200 毫米
D. 年溫差大於攝氏 30 度

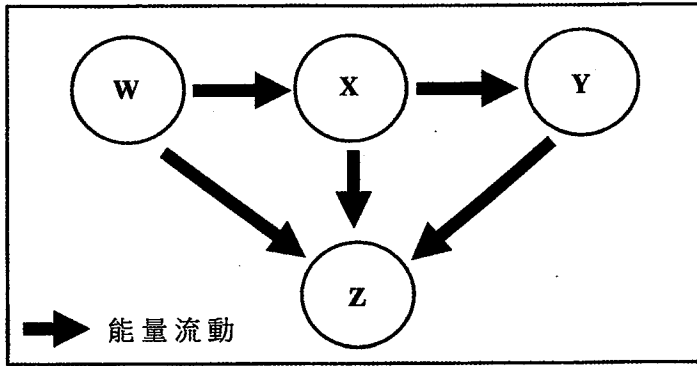
31. 參閱以下顯示薩赫勒地區某農業活動的照片。



下列哪些是該農業活動可能帶來的影響？

- (1) 加劇荒漠化
 - (2) 減慢植被復原
 - (3) 引致較乾燥的氣候
- A. 只有(1)及(2)
B. 只有(1)及(3)
C. 只有(2)及(3)
D. (1)、(2)及(3)

32. 參閱以下顯示食物鏈的圖片。



下列哪一項是上圖的正確標註？

	W	X	Y	Z
A.	分解者	二級消費者	初級消費者	生產者
B.	二級消費者	分解者	生產者	初級消費者
C.	生產者	初級消費者	二級消費者	分解者
D.	初級消費者	生產者	分解者	二級消費者

33. 參閱下圖。



熱帶雨林位於

- A. P 及 Q。
- B. P 及 R。
- C. Q 及 R。
- D. P、Q 及 R。

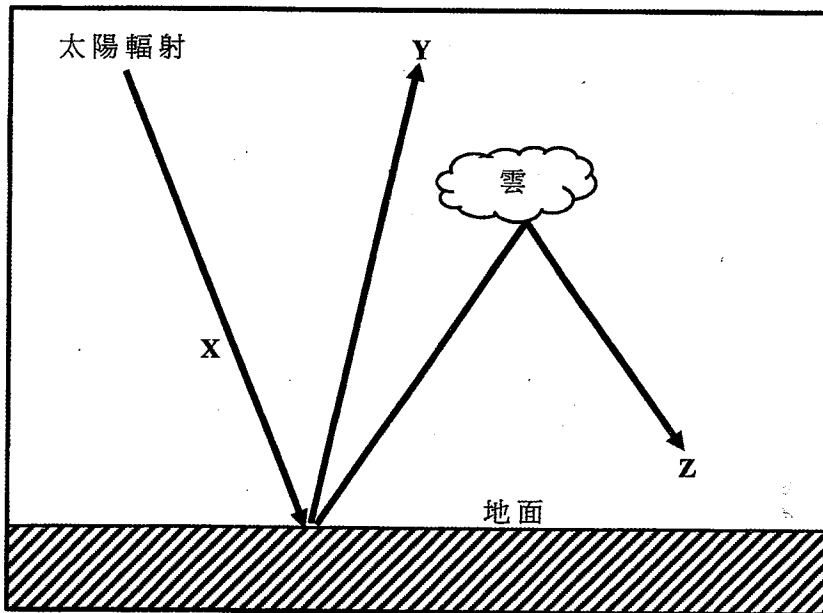
34. 下列哪些是大規模砍伐熱帶雨林的原因？

- (1) 生態旅遊
 - (2) 運輸網絡發展
 - (3) 採礦
- A. 只有(1)及(2)
 - B. 只有(1)及(3)
 - C. 只有(2)及(3)
 - D. (1)、(2)及(3)

35. 下列哪些是遷移耕作的特徵？

- (1) 刀耕火種法
 - (2) 耕作三至五年後荒棄土地
 - (3) 每公頃土地產量高
- A. 只有(1)及(2)
 - B. 只有(1)及(3)
 - C. 只有(2)及(3)
 - D. (1)、(2)及(3)

36. 參閱以下顯示溫室效應的圖片。



下列哪一項是上圖的正確標註？

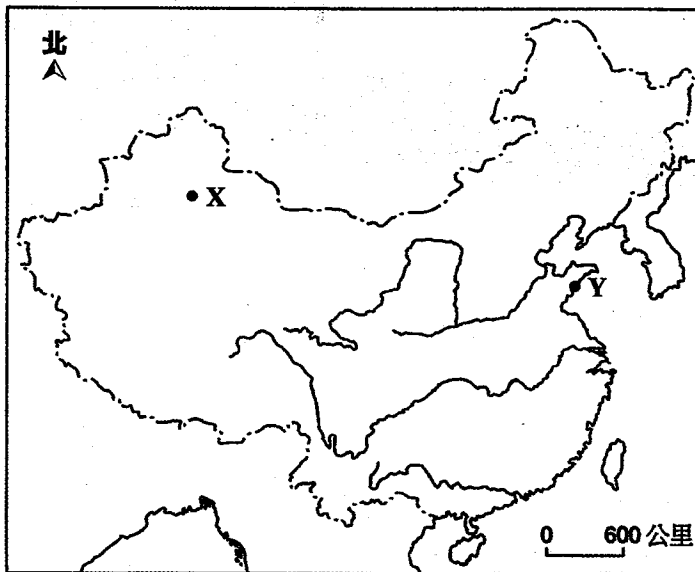
	X	Y	Z
A.	短波輻射	長波輻射	逆輻射
B.	短波輻射	逆輻射	長波輻射
C.	長波輻射	短波輻射	逆輻射
D.	逆輻射	長波輻射	短波輻射

37. 下列哪些因素影響地面接收的日射量？

- (1) 坡向
- (2) 日射角度
- (3) 地表性質

- A. 只有(1)及(2)
- B. 只有(1)及(3)
- C. 只有(2)及(3)
- D. (1)、(2)及(3)

38. 參閱下圖。



下列哪些有關 X 城市與 Y 城市的比較是正確的？

	X 城市	Y 城市
(1) 夏季溫度	較高	較低
(2) 日溫差	較大	較小
(3) 年溫差	較小	較大

- A. 只有(1)及(2)
- B. 只有(1)及(3)
- C. 只有(2)及(3)
- D. (1)、(2)及(3)

39. 下列哪些氣體能吸收長波輻射？

- (1) 甲烷
- (2) 氯氟碳
- (3) 水汽

- A. 只有(1)及(2)
- B. 只有(1)及(3)
- C. 只有(2)及(3)
- D. (1)、(2)及(3)

40. 全球增溫的後果可包括

- (1) 平均海平面上升。
- (2) 溫室氣體濃度增加。
- (3) 海冰及冰川範圍縮小。

- A. 只有(1)及(2)
- B. 只有(1)及(3)
- C. 只有(2)及(3)
- D. (1)、(2)及(3)

甲部完

此為一空白頁。

乙部：本部選答兩題。每題佔 18 分。

1. 一組地理科學生利用所附顯示西貢部分地區的香港地圖摘錄(1:20 000)，於萬宜水庫的周邊地區進行了海岸地形及環境的實地考察。圖 1a 顯示格網方格 2874 的略圖及他們的實地考察筆記。表 1b 顯示於地點 3 及地點 4 蒐集到的數據。圖 1c 顯示位於地點 4 的 Y 海岸地形。

圖 1a

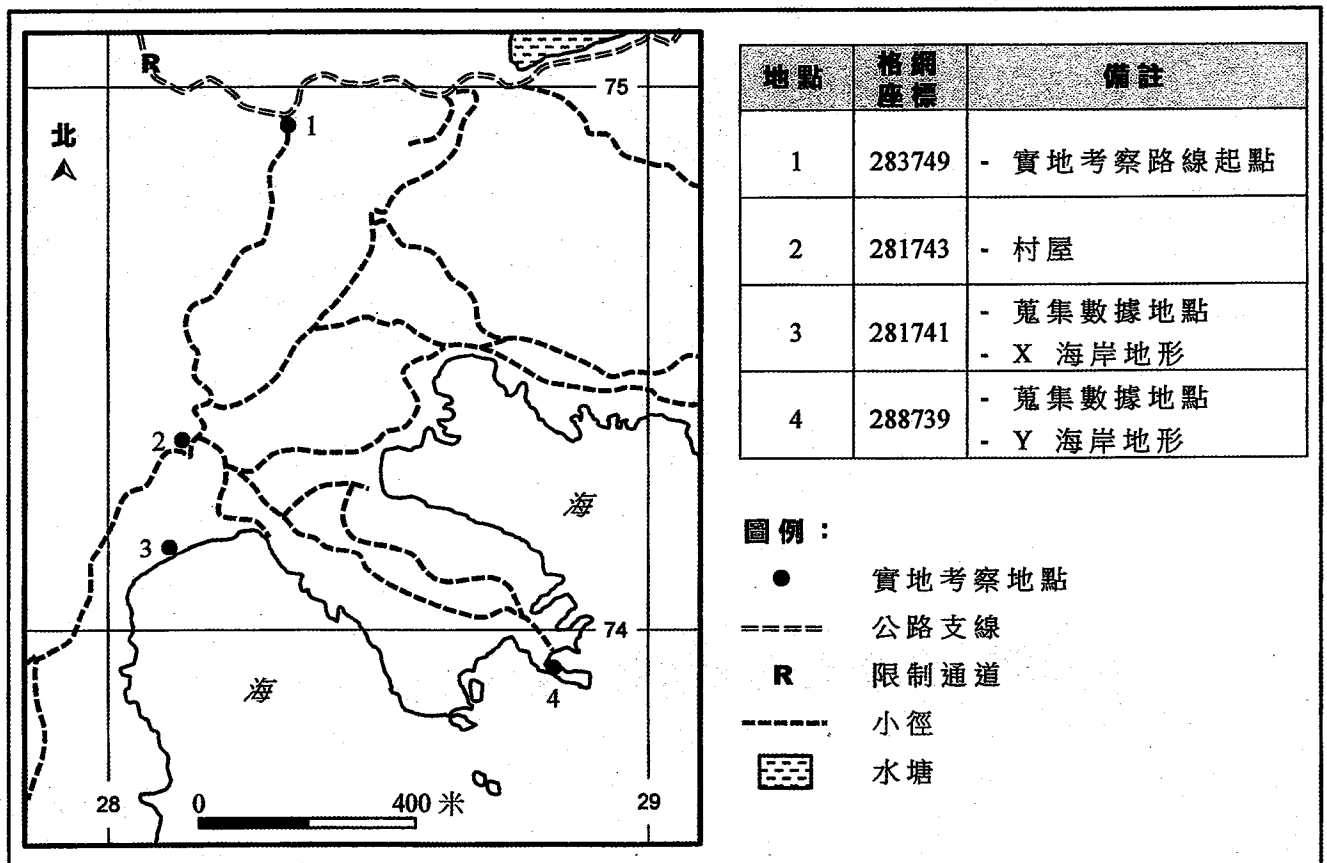
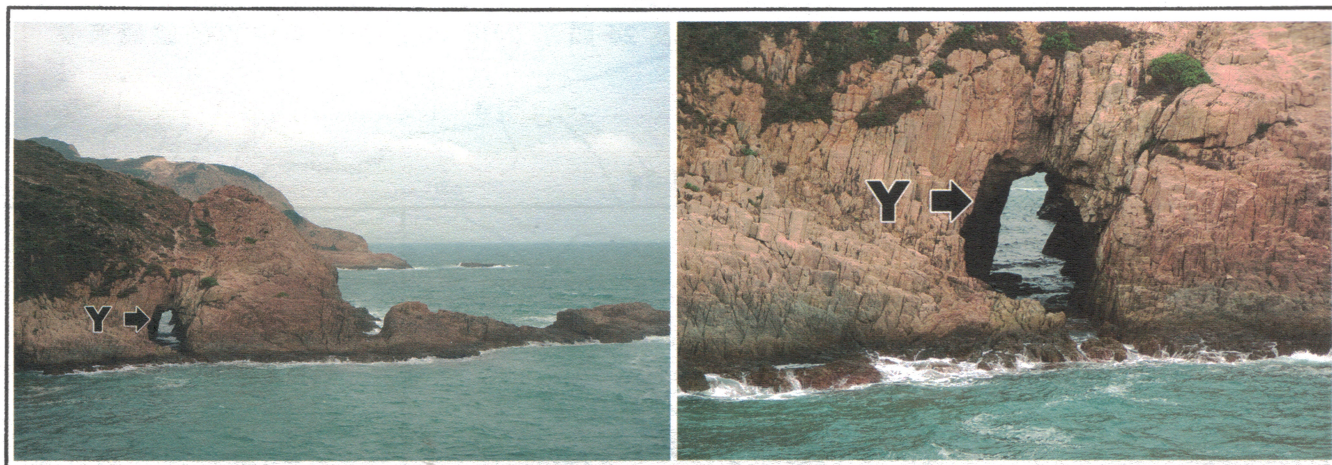


表 1b

	地點 3	地點 4
風向	東南	東南
每秒風速 (米)	1.7	9.2
每分鐘波浪頻率	8	14

圖 1c



(a) 參閱香港地圖摘錄(1:20 000)、圖 1a、表 1b 及圖 1c。

(i) 從地圖摘錄(1:20 000) 辨認位於地點 3 的 X 海岸地形，及從圖 1c 辨認位於地點 4 的 Y 海岸地形。 (2 分)

(ii) 繪畫一組註釋圖，以解釋 Y 海岸地形的形成過程。 (5 分)

(iii) 運用地圖摘錄(1:20 000) 及表 1b 的證據，說明地點 3 及地點 4 的主要波浪作用。 (6 分)

(b) 實地考察後，學生們探討將地點 2 (格網座標 281743) 發展為渡假地點的可能性。

參閱香港地圖摘錄(1:20 000) 內的格網方格 2873、2874 及 2875。討論贊成及反對該項發展的理由。 (5 分)

2. 圖 2a 顯示中國鋼鐵工業發展階段及 A 鋼鐵廠與 B 鋼鐵廠的區位。圖 2b 及圖 2c 分別為 A 鋼鐵廠及 B 鋼鐵廠的位置圖。表 2d 顯示 2010 年至 2012 年中國的鐵礦及煤炭進口量。

圖 2a

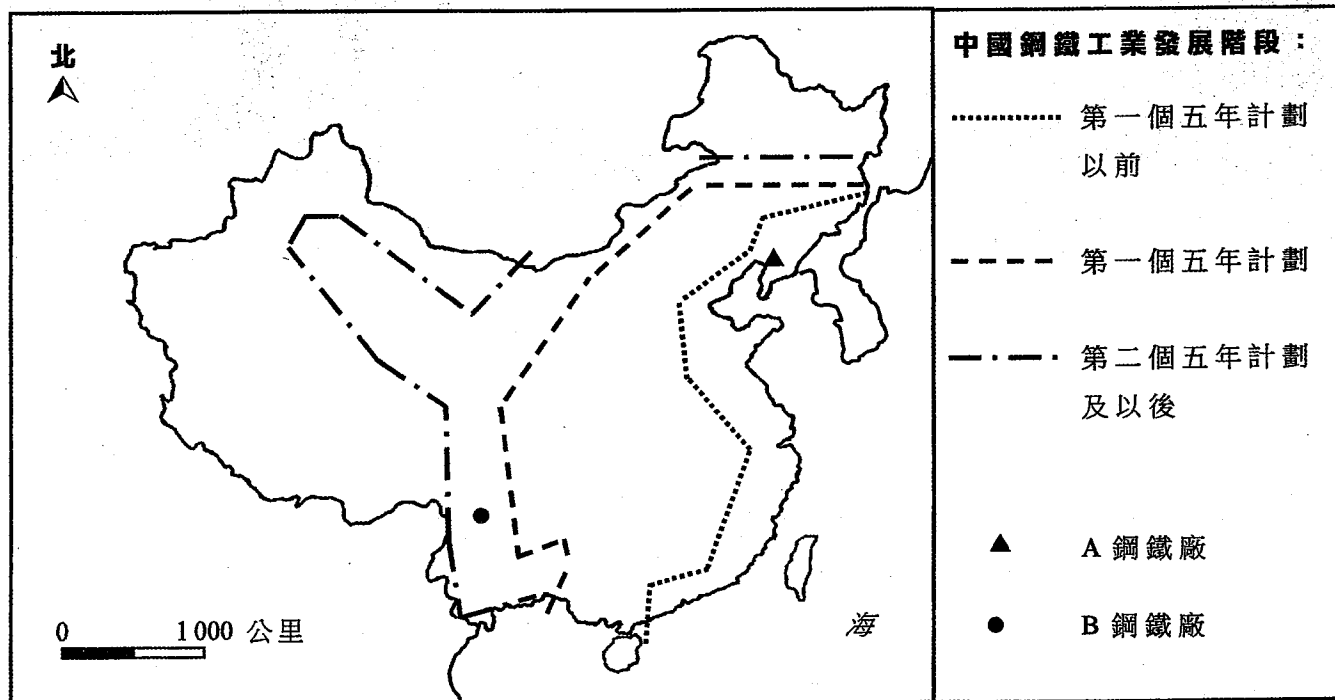


圖 2b

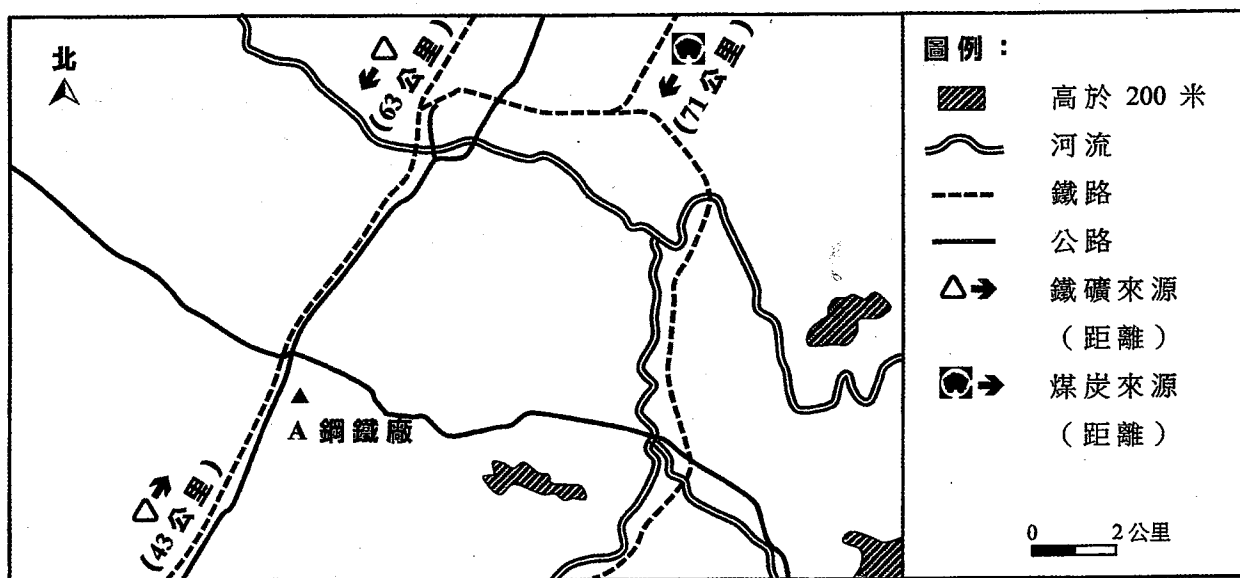


圖 2c

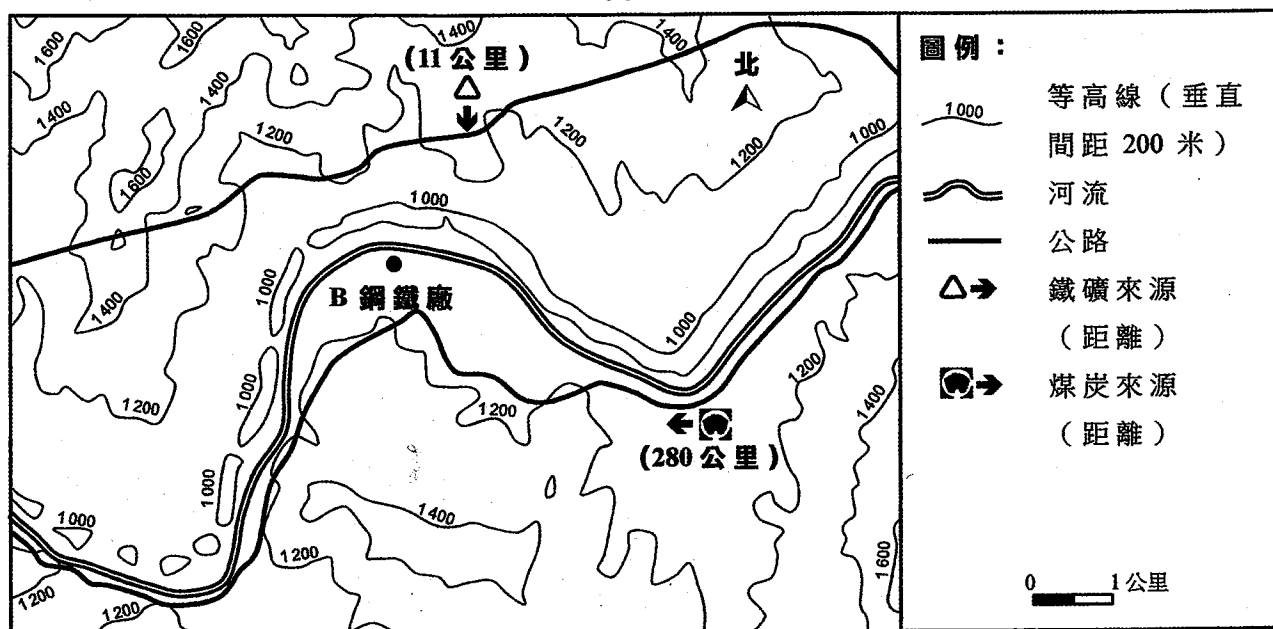


表 2d

	2010 年	2011 年	2012 年
鐵礦進口量（百萬噸）	48.0	50.1	57.2
煤炭進口量（億噸）	1.8	2.0	2.8

(a) 參閱圖 2a、圖 2b 及圖 2c。

- (i) 描述 A 鋼鐵廠的區位優勢。 (4 分)
- (ii) 說明 B 鋼鐵廠在發展上所受到的限制。 (2 分)
- (iii) 撇開題(a)(ii)所述的限制，解釋 B 鋼鐵廠在第二個五年計劃以後才發展起來的原因。 (2 分)

(b) 「中國鋼鐵工業的新熔爐技術減低鐵礦及煤炭使用量。」

- (i) 參閱表 2d 及以上陳述，解釋中國鋼鐵工業的區位可能受到的影響。 (5 分)
- (ii) 在題(b)(i)所述的新發展下，討論 B 鋼鐵廠的區位會否改變。 (5 分)

3. 圖 3a 顯示美國加州中央谷地的自然條件及主要農業地區的分布。表 3b 顯示中央谷地的普遍氣候情況。照片 3c 顯示一項當地普遍採用的農業科技。

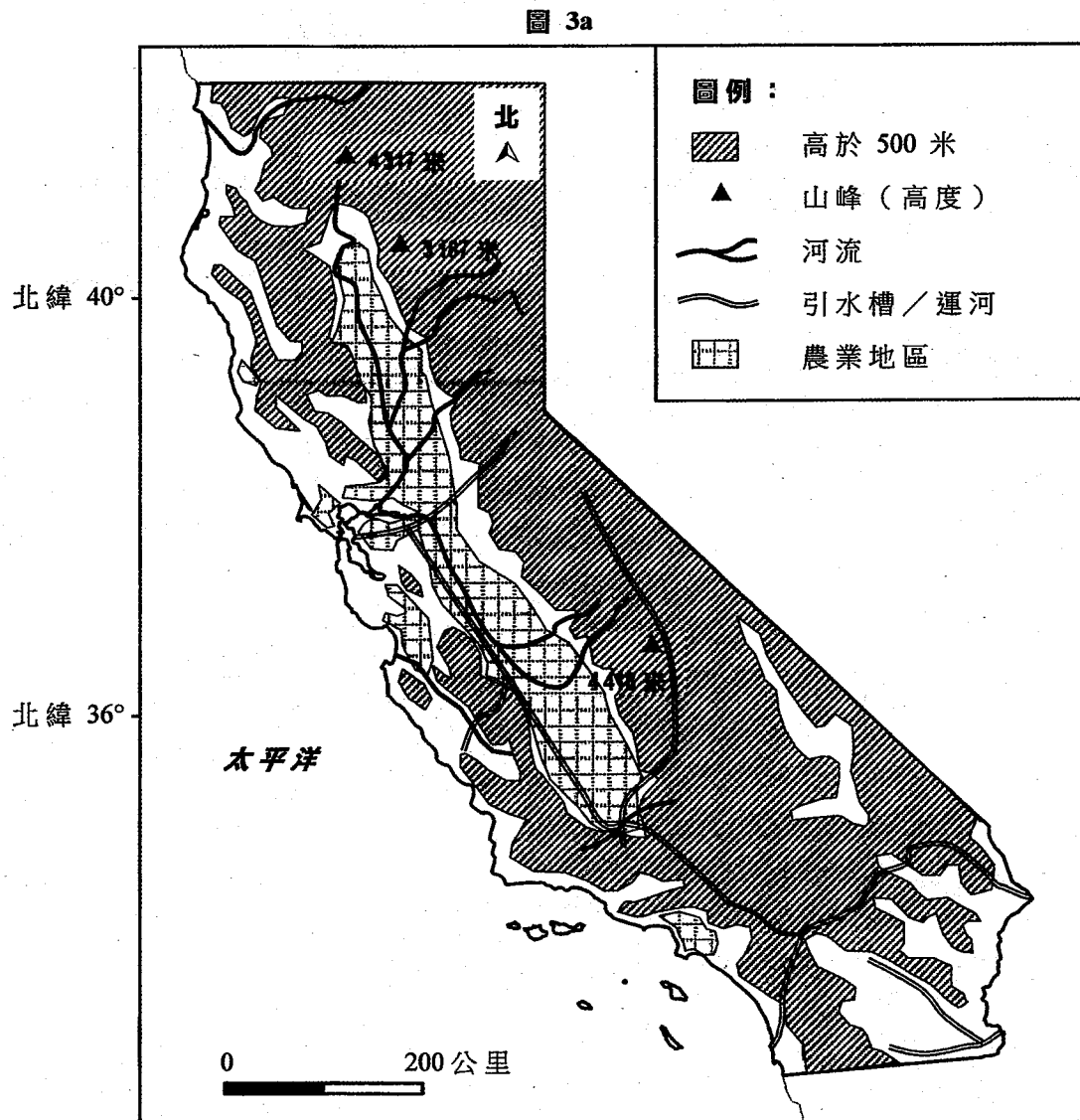


表 3b

	一月	二月	三月	四月	五月	六月	七月	八月	九月	十月	十一月	十二月
溫度 (攝氏度)	8	9	11	14	19	23	27	26	23	18	12	8
降雨量 (毫米)	55	58	50	30	8	2	0	1	5	12	25	50
蒸發量 (毫米)	34	33	122	132	195	277	287	236	155	125	67	25

照片 3c



(a) 參閱圖 3a 及表 3b。描述及解釋中央谷地農業發展的有利條件。 (4 分)

(b) 參閱表 3b 及照片 3c。

(i) 解釋中央谷地農業的氣候限制。 (3 分)

(ii) 討論贊成及反對採用照片 3c 所示農業科技的理由。 (6 分)

(c) 中央谷地引入了精確農業作為另一項農業科技。

評估精確農業在應對氣候限制上的效用。 (5 分)

4. 表 4a 顯示印尼蘇門答臘熱帶雨林的普遍氣候情況。圖 4b 顯示蘇門答臘某熱帶雨林的景觀。圖 4c 顯示人為干擾後的雨林景觀。

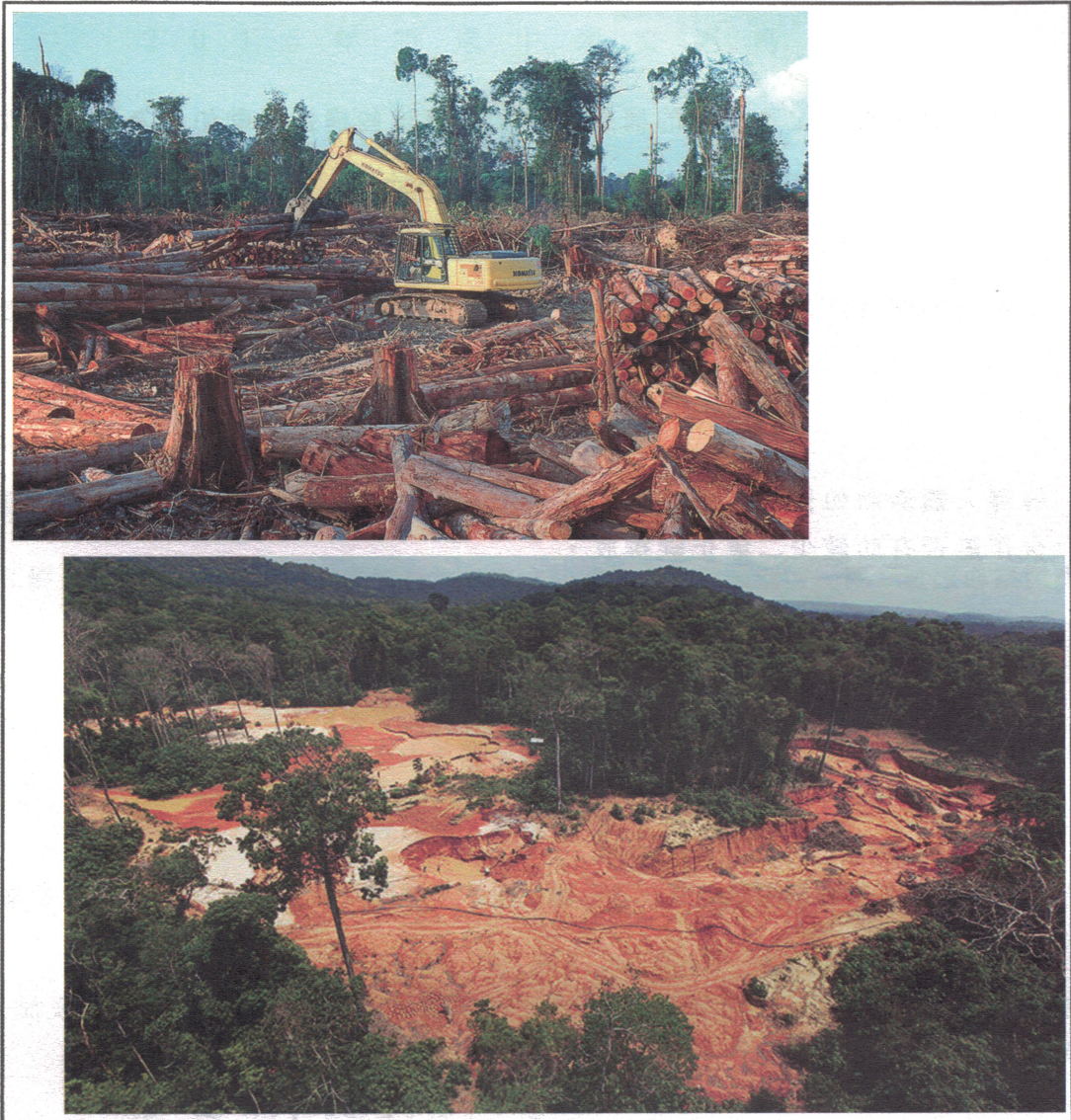
表 4a

	一月	二月	三月	四月	五月	六月	七月	八月	九月	十月	十一月	十二月
溫度 (攝氏度)	27.0	27.0	27.0	27.2	27.5	27.0	25.0	25.0	26.7	26.7	26.7	26.7
降雨量 (毫米)	351	259	307	363	315	307	277	348	352	495	518	480

圖 4b



圖 4c



(a) 參閱表 4a 及圖 4b。

(i) 描述表 4a 所示熱帶雨林的氣候情況。 (2 分)

(ii) 解釋氣候情況如何影響圖 4b 所示植被的特徵。 (6 分)

(b) 參閱圖 4c。描述及解釋人為干擾對熱帶雨林自然環境的負面影響。 (5 分)

(c) 評估選擇性伐林在保育熱帶雨林上的效用。 (5 分)

丙部：本部選答一題。每題佔 12 分。

5. 描述及解釋喜馬拉雅山區的構造活動。討論這些構造活動如何為該區帶來機會與挑戰。 (12 分)
6. 描述及解釋香港的房屋問題。討論發展綠化地帶是否解決房屋問題的有效方法。 (12 分)
7. 解釋人類活動如何增加大氣圈的二氧化碳濃度。討論較發達國家與欠發達國家的合作能否有助減少二氧化碳排放。 (12 分)

試卷完

本試卷所引資料的來源，將於香港考試及評核局稍後出版的《考試報告及試題專輯》內列明。