

本試卷共 45 題。選擇每題中的最佳答案。

1. 參考以下解決房屋問題的建議：

政府應該興建一種新類型的房屋「居住易」，其業主能以一受管制的租金出租其單位。若業主想出售其物業，他們只能將單位售回政府。

與擁有一個私人樓宇單位相比，擁有一個「居住易」單位的業主的_____ 會被削弱了。

- (1) 使用權
 - (2) 獲取收入權
 - (3) 轉讓權
- A. 只有(1)、(2)
 - B. 只有(1)、(3)
 - C. 只有(2)、(3)
 - D. (1)、(2)及(3)

2. 下列哪些陳述與「為誰生產」的問題有關？

- (1) 只有長者和合資格的傷殘人士才可以享有「公共交通票價優惠計劃」的每程 \$2 票價優惠。
 - (2) 若公共租住房屋（公屋）的住戶其家庭入息超過公屋入息限額五倍，便須遷出其公屋單位。
 - (3) 電競音樂節由香港會議展覽中心轉移到香港體育館舉行，以容納更多來自世界各地的電競迷。
- A. 只有(1)、(2)
 - B. 只有(1)、(3)
 - C. 只有(2)、(3)
 - D. (1)、(2)及(3)

3. 盧先生三年前用 \$60000 買入一輛二手車。假設他能以 \$2000 將該車轉售。或者，他需要花 \$5000 維修該車，才可以繼續使用它。他繼續使用該車的成本是多少？

- A. \$2000
- B. \$5000
- C. \$7000
- D. \$60000

4. 如果某受價者廠商的固定成本下跌 \$200 而每單位邊際成本上升 \$10，利潤極大化的產量會 _____，而利潤 _____。
- A. 上升..... 會下降
 - B. 上升..... 可能上升或下降
 - C. 下降..... 會上升
 - D. 下降..... 可能上升或下降

5. 下表顯示某廠商的生產資訊。它所需的投入只有資本和勞力。

資本（單位）	勞力（單位）	總產量（單位）	總生產成本（\$）
2	2	10	100
3	3	30	270
4	4	45	360
5	5	55	385

根據上表，我們可以得出結論如下：

- A. 邊際回報遞減定律適用於該廠商。
 - B. 總固定成本是 \$100。
 - C. 最優規模是 45 單位。
 - D. 該廠商享有規模經濟。
6. 在 2018-19 年度財政預算案，香港政府將持續進修基金的資助上限由每位申請人 \$10000 提高至 \$20000，以鼓勵市民繼續進修。
- 該政策會引致將來 _____ 和 _____ 上升。
- A. 勞力供應..... 地域流動性
 - B. 勞力供應..... 職業流動性
 - C. 勞工生產力..... 地域流動性
 - D. 勞工生產力..... 職業流動性

7. 新世界中國地產有限公司（股票編號：0917）宣布把公司私有化，並取消其香港交易所的上市地位。

下列哪些是上述改變的可能好處？

- (1) 該公司可以選擇不向公眾披露其財務帳目。
- (2) 該公司可以減低被收購的風險。
- (3) 該公司可享有較低的利得稅率。

- A. 只有(1)、(2)
- B. 只有(1)、(3)
- C. 只有(2)、(3)
- D. (1)、(2)及(3)

8. 下列哪些是一家咖啡店的資本？

- (1) 咖啡機
- (2) 咖啡豆
- (3) 顧客帶來開派對用的遊戲機
- (4) 可供顧客免費借閱的漫畫書

- A. 只有(1)、(2)
- B. 只有(1)、(2)、(4)
- C. 只有(1)、(3)、(4)
- D. 只有(2)、(3)、(4)

9. 一家香港旅行社經營日本旅行團業務。它投資興建了一家酒店，為其日本旅行團的團友提供住宿服務。

下列哪項最有可能是該擴張背後的動機？

- A. 增加市場佔有率
- B. 確保要素投入的供應
- C. 保證其服務有銷售渠道
- D. 減少競爭

10. 下表顯示某受價者廠商成本與產出的關係。

總產出 (單位)	平均成本 (\$)
3	10
4	15
5	20
6	25
7	30

若利潤極大化的產量是 6 單位，市場價格會是 _____。

- A. \$5
- B. \$25
- C. \$30
- D. \$50

11. 細閱以下報章撮要：

登革熱恐慌襲港——上星期本港有 19 人確診在本地感染該病毒。登革熱是由白紋伊蚊傳播給人類，而白紋伊蚊是在本港常見的蚊子。

假設上述新聞發佈後，本港售賣的蚊怕水的價格和數量隨即分別轉變了 5% 和 120%。這顯示了在該段時間和價格範圍內，本港蚊怕水的 _____。

- A. 供應屬高彈性
- B. 供應屬低彈性
- C. 需求屬高彈性
- D. 需求屬低彈性

12. 下表顯示日本產優質水果和普通水果在日本和香港兩地的銷量。假設兩地消費者對日本產水果的偏好相近。

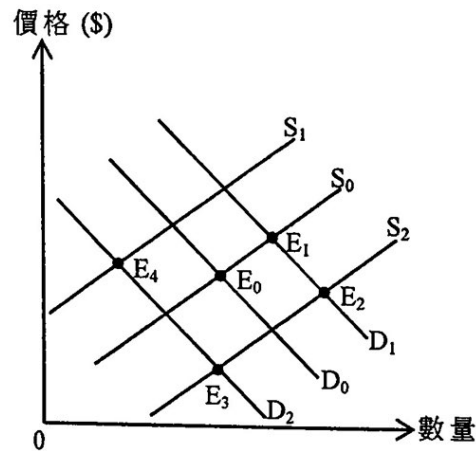
	日本產優質水果銷量 (單位)	日本產普通水果銷量 (單位)
日本	50	200
香港	Q_1	Q_2

假設這兩種水果由日本運至香港的費用相同。下列哪項／些數據與需求定律相符？

- (1) $Q_1 = 30$; $Q_2 = 140$
- (2) $Q_1 = 40$; $Q_2 = 150$
- (3) $Q_1 = 45$; $Q_2 = 180$

- A. 只有 (1)
- B. 只有 (2)
- C. 只有 (3)
- D. 只有 (1)、(3)

13. 以下是電競設備的供需圖。原初的均衡點是 E_0 。



假設政府透過補貼電競設備製造商及電競訓練項目以推廣電競。新的均衡點是 _____。

- A. E_1
- B. E_2
- C. E_3
- D. E_4

14. 參閱以下有關甲國對進口大豆的市場需求。

價格 (\$)	10	11	12	13	14
需求量 (單位)	700	600	500	400	300

當甲國政府對進口大豆徵收 \$3 從量關稅，進口大豆的均衡價格由 \$11 上升至 \$13。

下列哪些陳述是正確的？

- (1) 進口大豆的總銷售收入 (扣除關稅後) 會是 \$4000。
- (2) 進口大豆的供應比起其需求更具彈性。
- (3) 在原初和新的均衡價格範圍內，進口大豆的需求彈性小於一。

- A. 只有 (1)、(2)
- B. 只有 (1)、(3)
- C. 只有 (2)、(3)
- D. (1)、(2) 及 (3)

15. 港怡醫院是一所新的私家醫院，於2017年初在黃竹坑開幕。港怡醫院以加薪50%來吸引公立醫院有經驗的護士轉職。

根據以上資料，在港怡醫院開幕後，下列哪項陳述是正確的？

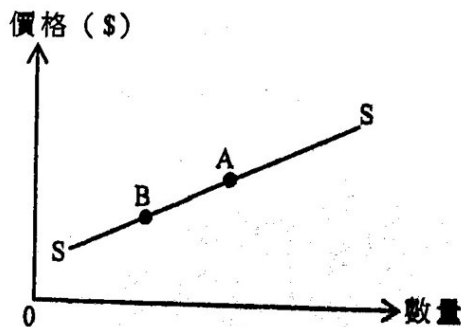
- A. 若護士的需求屬高彈性，公立醫院有經驗的護士的工資率會上升超過50%。
- B. 公立醫院有經驗的護士的供應會減少。
- C. 公共醫療服務的需求彈性會下降。
- D. 公共醫療服務的輪候時間會維持不變。

16. 參閱以下物品X的供需表。

單位價格 (\$)	18	16	14	12	10	8	4
需求量 (單位)	100	150	200	250	300	350	400
供應量 (單位)	400	350	300	250	200	150	100

若政府把物品X的配額由200單位增加至350單位，市場價格會_____。

- A. 上升 \$2
 - B. 上升 \$6
 - C. 下降 \$2
 - D. 下降 \$6
17. 電動車的供應曲線是SS。下列哪項原因最能解釋電動車市場均衡點由A改變到B？



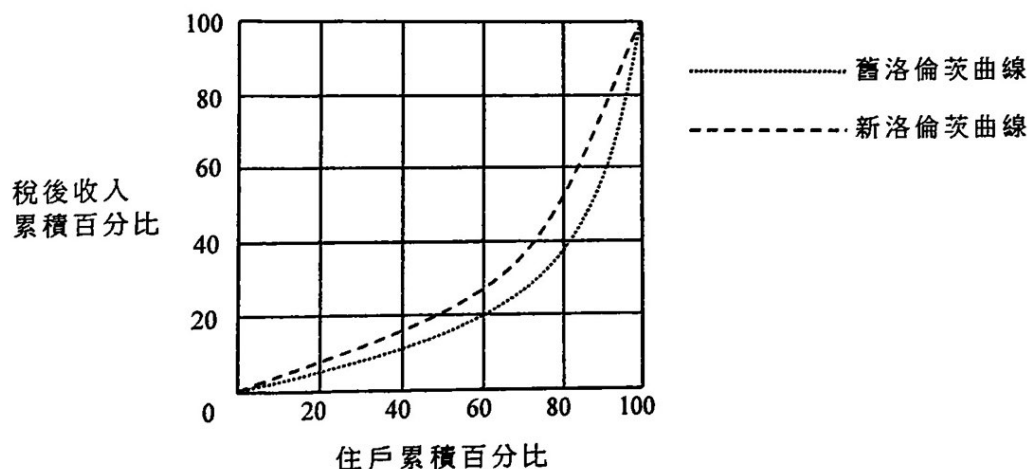
- A. 所有電動車代理商提供更長的保養期。
- B. 政府取消購買電動車的補貼。
- C. 汽油供應商大幅增加汽油價格。
- D. 充電站的興建成本大幅下降。

18. 下列哪些有關完全競爭市場的陳述是正確的？

- (1) 若廠商收取的價格高於市場價格，便不能生存。
- (2) 進入市場並沒有限制。
- (3) 廠商利潤極大化的條件為價格等於邊際成本。

- A. 只有(1)、(2)
- B. 只有(1)、(3)
- C. 只有(2)、(3)
- D. (1)、(2)及(3)

19.



下列哪項政策會使香港的洛倫茨曲線有以上的轉變？

- A. 減低利得稅率
- B. 減少薪俸稅免稅額
- C. 提高薪俸稅的累進程度
- D. 增加機場離境稅

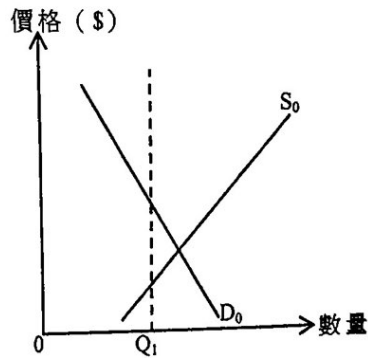
20. 由2017-18學年起，香港政府向修讀本地私立教育機構所開辦的全日制自資學士學位課程的學生提供每年\$30000的資助。

下列哪些是這資助計劃的可能影響？

- (1) 失業率會下降，因為勞動人口會增加。
- (2) 該計劃有助於機會均等化，因為來自低收入住戶的學生有更大機會接受高等教育。
- (3) 全民就業產出水平將來會上升，因為人們接受較佳的教育和培訓後平均生產力會上升。

- A. 只有(1)、(2)
- B. 只有(1)、(3)
- C. 只有(2)、(3)
- D. (1)、(2)及(3)

21. 參閱以下物品 X 的供需圖。



若政府把配額設定為 Q_1 ，_____ 會下降。

- (1) 總社會盈餘
- (2) 物品 X 的總支出
- (3) 消費者盈餘
- (4) 生產者盈餘

- A. 只有(1)、(2)
- B. 只有(1)、(3)
- C. 只有(2)、(4)
- D. 只有(3)、(4)

22. 假設全球暖化導致鮮花收成欠佳。鮮花的邊際利益會 _____，而總交易價值 _____。

- A. 減少..... 會減少
- B. 增加..... 會增加
- C. 減少..... 可能減少或增加
- D. 增加..... 可能減少或增加

23. 下表顯示某經濟於某年度的本地生產總值資料：

實質本地生產總值的轉變	-2.6%
名義本地生產總值的轉變	-1.3%
人口的轉變	-1.8%

根據以上資料，我們可以得出結論如下：在該年度，物價水平 _____，而人均名義本地生產總值 _____。

- A. 上升了..... 增加了
- B. 下降了..... 減少了
- C. 上升了..... 減少了
- D. 下降了..... 增加了

24. 下表是某經濟的資料：

15歲或以上的人口	6500000
勞動人口參與率*	60%
就業人口	3780000
就業不足的人口	100000

*勞動人口參與率 = 15歲或以上的人口中勞動人口所佔比例

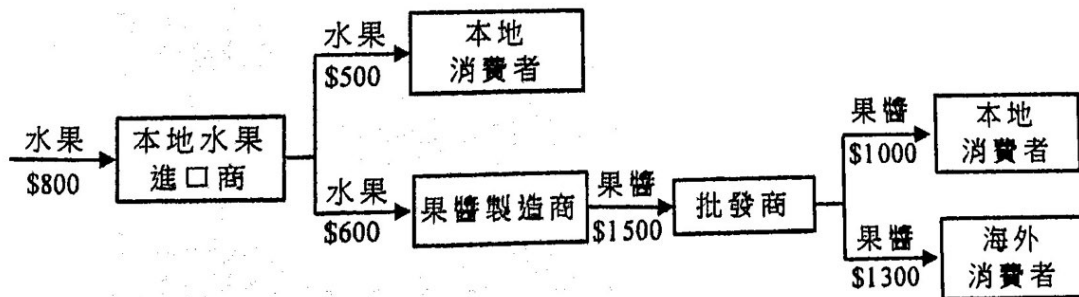
根據以上資料，該經濟的失業率是 _____。

- A. 1.85%
- B. 3.08%
- C. 3.38%
- D. 5.64%

25. 要計算香港的本地居民總收入，我們須在香港的本地生產總值加上

- A. 一位日本廚師在本港某餐廳工作兩個月所賺到的收入。
- B. 一位本港居民將他在日本的房屋出租予一位日本人所收到的租金。
- C. 一位本港居民在一家澳洲公司的本港分行任職秘書所賺到的薪金。
- D. 一位本港居民出售其在澳洲的物業所收取的款項。

26. 參考以下在甲國的生產鏈，並回答問題。



假設以上生產鏈包括了給予果醬製造商\$300的補貼。以上生產鏈對甲國本地生產總值（以要素成本計算）的貢獻是多少？

- A. \$1700
- B. \$1800
- C. \$2000
- D. \$2300

27. 甲國是石油進口國。下列哪項會令其短期總供應曲線向右移？

- A. 所有石油出口國決定增加每日產油量。
- B. 極端寒冷天氣令甲國大幅增加耗油作保暖用途。
- C. 甲國政府為減低對石油的依賴，而對新能源的研究提供稅務減免。
- D. 一場地震破壞了甲國的一座煉油廠。

28. 下表顯示甲國銀行系統的資產負債表。甲國的貨幣供應是 \$2800，而所有銀行並不持有超額儲備。

資產 (\$)		負債 (\$)	
儲備	500	存款	2500
貸款	2000		

假設公眾將 \$200 現金存入該銀行系統。在存款創造的過程完成後，下列哪項有關該銀行系統的陳述是正確的？

- A. 存款會增加 \$3500。
- B. 貨幣供應會增加 \$1000。
- C. 貨幣基礎會增加 \$200。
- D. 貸款會增加 \$800。

29. 下列哪項／些是香港金融管理局的功能？

- (1) 管理外匯基金
- (2) 監察財政政策的實施
- (3) 決定香港的市場利率

- A. 只有 (1)
- B. 只有 (2)
- C. 只有 (3)
- D. (1)、(2) 及 (3)

30. 參考以下的假設個案：

自2018年初美國公佈一系列針對T國的貿易制裁措施後，T國的貨幣「T元」貶值了40%。結果，T國的一些店舖以美元而非T元訂價。黑市的店舖拒絕接受T元。一些市民購買外幣以保障他們的資產。

T元的哪些貨幣功能被削弱了？

- (1) 交易媒介
 - (2) 記帳單位
 - (3) 價值儲藏
- A. 只有 (1)、(2)
 - B. 只有 (1)、(3)
 - C. 只有 (2)、(3)
 - D. (1)、(2)及 (3)

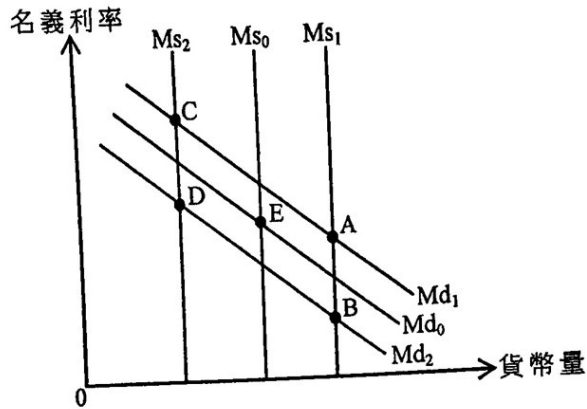
31. 當一名香港市民把\$500 000由他在某有限制牌照銀行的定期存款戶口轉至在某持牌銀行的儲蓄戶口，

- (1) 貨幣供應定義一會上升。
 - (2) 貨幣供應定義二會上升。
 - (3) 貨幣供應定義三會上升。
- A. 只有 (1)
 - B. 只有 (2)
 - C. 只有 (3)
 - D. 只有 (2)、(3)

32. 在通脹的時期，假設某債券的名義利率高於預期通脹率。若實際通脹率高於預期通脹率，

- (1) 實際通脹率會高於該債券的名義利率。
 - (2) 該債券的預期實質回報率會高於實際實質回報率。
 - (3) 該債券的實際實質回報率可能是負數。
 - (4) 持有現金的實質回報率會大於零。
- A. 只有 (1)、(2)
 - B. 只有 (1)、(4)
 - C. 只有 (2)、(3)
 - D. 只有 (3)、(4)

33. 下圖顯示某經濟的貨幣供應和貨幣需求曲線。原初的均衡點是 E。



假設電子支付愈見普及，而中央銀行提高商業銀行的法定儲備比率。新的均衡點會是 _____。

- A. A
- B. B
- C. C
- D. D

34. 某年的工資率和一般物價水平均上升 8%。若政府增加薪俸稅免稅額 5%，

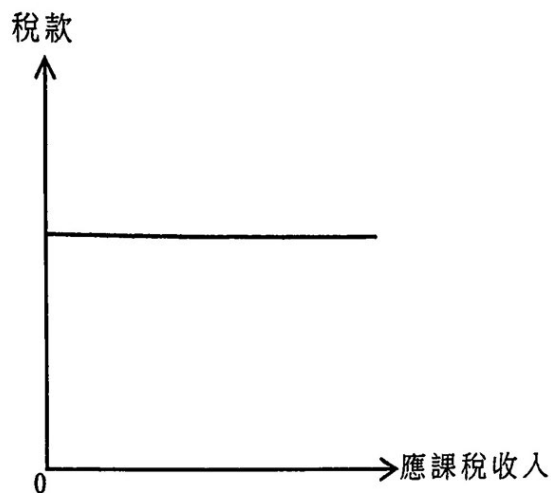
- A. 更多人會跌入稅網。
- B. 收入分佈會變得更平均。
- C. 政府的稅收會減少。
- D. 人們的稅後實質收入會增加。

35. 下列哪些有關貨幣數量理論的陳述是正確的？

- (1) 若某經濟的貨幣供應相對於物品供應增長得太快，通脹便會出現。
- (2) 若貨幣供應增加，名義產出便會以相同的百分率增加。
- (3) 若通脹率是固定的，實質產出和貨幣供應會以相同的百分率增長。

- A. 只有 (1)、(2)
- B. 只有 (1)、(3)
- C. 只有 (2)、(3)
- D. (1)、(2) 及 (3)

36. 下圖顯示某稅制中應課稅收入和稅款的關係。



下列哪項有關該稅制的陳述是正確的？

- A. 低收入組別以其應課稅收入中較小的百分比支付該稅款。
- B. 它違反了亞當史密夫所提出的公平賦稅原則。
- C. 它是一項比例稅。
- D. 它令收入分佈更平均。

37. 在非預期通縮下，下列哪（幾）位人士會有所損失？

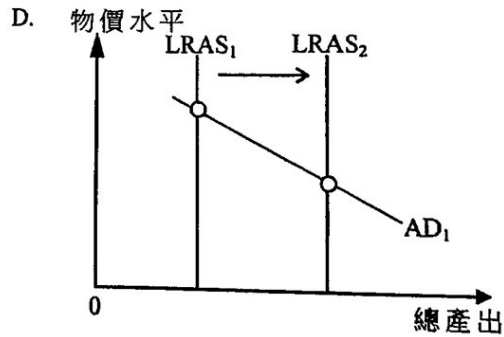
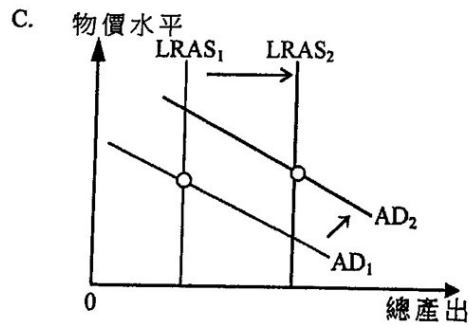
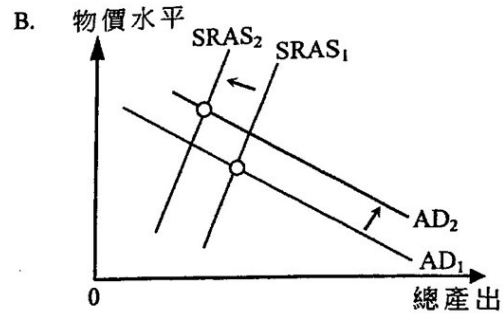
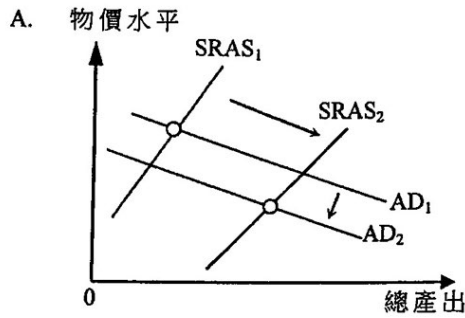
- (1) 莫女士在一家接受存款公司持有一百萬元定期存款。
- (2) 盧先生持有銀色債券收取利息，債券的回報率和通脹掛勾，最低回報為 3%。
- (3) 陳先生與一家網絡電視公司簽約兩年，每月以固定費用訂購其服務。

- A. 只有 (1)
- B. 只有 (2)
- C. 只有 (3)
- D. 只有 (2)、(3)

38. 政府實施下列兩項政策：

政策一：	減低盈利低於二百萬元的公司之利得稅率。
政策二：	投入五百億元，發展創新科技。

下列哪幅總供需圖最能顯示上述兩項政策對總產出的影響？



39. 下列哪項的答案有可能是負數？

- A. 投資總值減投資淨值
- B. 總出口減轉口
- C. 貨幣供應定義三減貨幣供應定義二
- D. 就業人口減失業人口

40. 假設某經濟出現通脹（產出）差距和財政盈餘。下列哪項措施有助於縮小通脹（產出）差距，同時達至財政收支平衡？

- A. 減少入境旅客的配額
- B. 提高入息稅率
- C. 為全部 65 歲或以上長者推行全民退休保障計劃
- D. 增加基建方面的政府開支

41. 細閱下表。

政策I	政策II	政策III
<ul style="list-style-type: none"> ●在公開市場購入政府債券 ●提高貼現率 	<ul style="list-style-type: none"> ●在公開市場購入政府債券 ●增加薪俸稅免稅額 	<ul style="list-style-type: none"> ●增加薪俸稅免稅額 ●提高貼現率

上表哪項／些政策是擴張性的？

- A. 只有政策 I
- B. 只有政策 II
- C. 只有政策 III
- D. 只有政策 I 及政策 III

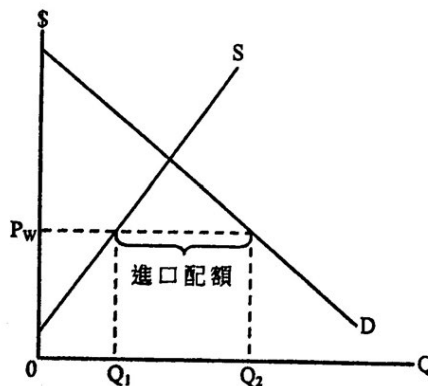
42. 下表顯示在甲、乙兩國各以 1 單位資源可生產物品的數量：

	物品 X (單位)	或	物品 Y (單位)
甲國	8		12
乙國	2		4

假設一單位物品 X 的運輸成本是 0.2 單位物品 Y，並由出口國承擔。下列哪項是甲、乙兩國互惠互利的貿易比率？

- A. 一單位物品 X = 1.3 單位物品 Y
- B. 一單位物品 X = 1.7 單位物品 Y
- C. 一單位物品 X = 1.8 單位物品 Y
- D. 一單位物品 X = 2.0 單位物品 Y

43. 以下是某小型開放經濟中物品 X 的供需圖。



原初該經濟以國際價格 (P_w) 進口物品 X，而政府實施的進口配額為 $(Q_2 - Q_1)$ 單位。假設物品 X 的國際價格下跌。下列哪項陳述是正確的？

- A. 物品 X 的本地價格會維持在 P_w 。
- B. 物品 X 的本地價格會下跌。
- C. 本地供應曲線會向右移。
- D. 本地所生產的物品 X 的數量會增加。

44. 一名本港億萬富翁到俄羅斯旅遊，欣賞世界盃賽事。下列哪些會包括在本港國際收支平衡的計算之內？

- (1) 他向一家本港代理為他的俄國之旅購買旅遊保險。
- (2) 他在莫斯科購買一件俄羅斯國家隊球衣做紀念品。
- (3) 他投資於俄羅斯一家球會，成為大股東。

- A. 只有 (1)、(2)
- B. 只有 (1)、(3)
- C. 只有 (2)、(3)
- D. (1)、(2) 及 (3)

45. 細閱 iPhone X 在香港的價格（以港元計算）與在內地的價格（以人民幣計算）。

香港	內地
8588 港元	8316 人民幣

已知匯率是 1 港元兌 0.875 元人民幣，下列哪項陳述是正確的？

- A. 遊客傾向於在內地而非在香港購買 iPhone X。
- B. 人民幣的幣值被低估，因為 iPhone X 在內地的價格比在香港的便宜。
- C. 若運費是 950 港元，在香港購買一部 iPhone X 並在內地轉售便再不能獲利。
- D. 當本港 iPhone X 的價格高於 9504 港元，「低買高賣」的潛在利益便會消失。

試 卷 完

本試卷所引資料的來源，將於香港考試及評核局稍後出版的《香港中學文憑考試試題專輯》內列明。