

本試卷共 45 題。選擇每題中的最佳答案。

1. 下列哪項有關計劃經濟的陳述是正確的？
- A. 該經濟中共用品的數量比市場導向經濟的多。
  - B. 大部分生產活動是由政府官員進行。
  - C. 所有資源由政府指揮分配。
  - D. 在該經濟中，競爭仍然存在。
2. 行政長官提議增加五十億元教育經常開支。其中一項提案是向修讀自資課程的合資格中學畢業生提供 30 000 元補貼。以上提案與經濟學中的 \_\_\_\_\_ 問題有關。
- A. 「如何生產」
  - B. 「為誰生產」
  - C. 「生產什麼」和「如何生產」
  - D. 「生產什麼」和「為誰生產」
3. 約翰是一名中六畢業生，他正考慮留港或到內地修讀一個課程。下列哪些情況會降低他留港修讀該課程的機會成本？
- (1) 若他留港修讀該課程，他首年的學費會獲豁免。
  - (2) 該內地課程的畢業生就業前景較佳。
  - (3) 該內地課程所頒授的學術資格在港可能不獲承認。
- A. 只有 (1)、(2)
  - B. 只有 (1)、(3)
  - C. 只有 (2)、(3)
  - D. (1)、(2) 及 (3)
4. 下列陳述是取材自香港財政司司長的 2017-18 年度財政預算案演詞。
- 陳述 (1): 2016 年環球經濟錄得自環球金融危機以來最慢的增長。
- 陳述 (2): 2016 年全年經濟增長率為 1.9%，符合去年預算案所估算的 1% 至 2%。
- 陳述 (3): 在認同市場力量的同時，政府應積極發揮促進者的角色，善用公共資源，推出合宜的政策。
- 以上哪 (些) 項是規範性陳述？
- A. 只有 (1)
  - B. 只有 (3)
  - C. 只有 (1)、(2)
  - D. 只有 (2)、(3)

5. 下列哪項有關羅浮宮博物館展品的陳述是正確的？

- A. 它們是共用品，因為羅浮宮博物館向公眾開放。
- B. 它們是資本，因為它們是用於生產的人造資源。
- C. 它們是消費物品，因為人們渴望更多的展品。
- D. 它們是經濟物品，因為它們滿足人類的需要。

6. 下表顯示一家利潤極大化廠商其成本與產出的關係。該廠商的固定成本是\$5。

產出(單位)	1	2	3	4	5	6
平均成本(\$)	7	6	7	8	9.6	12

下列哪項陳述是正確的？

- A. 最優的生產規模是2單位。
- B. 在生產第三個單位的產出後，該廠商出現規模負經濟。
- C. 若市價是\$8，產出是4單位。
- D. 若市價是\$9，利潤是\$6。

7.

	廠商 X	廠商 Y
擁有者數目	2	10
擁有權的轉讓	需要其他擁有者的同意	毋須其他擁有者的同意
向公眾披露財務資料	不需要	需要

根據上表，下列哪項有關廠商 X 和廠商 Y 的描述是正確的？

- A. 廠商 Y 比廠商 X 賺取更高利潤。
- B. 廠商 Y 所籌集的資本比廠商 X 多。
- C. 兩家廠商的擁有者均享有有限債務責任。
- D. 廠商 Y 是獨立法人而廠商 X 可能不是。

8. 日本餐飲龍頭企業「東利多控股」收購了本港麵食連鎖店譚仔雲南米線。下列哪項最不可能是該擴張背後的動機？

- A. 確保要素投入的供應
- B. 藉產品多元化分散風險
- C. 享有規模經濟
- D. 將業務擴展至其他市場

9. 若 \_\_\_\_\_，香港的勞力供應會增加。

- A. 更多香港人移民外國
- B. 更多香港學生入讀大專院校
- C. 政府降低「優才入境計劃」的資歷要求
- D. 所有在職父親可多得兩天的侍產假

10. 下表顯示某廠商投入與產出的關係。其生產所需的投入只有資本和勞力。

資本(單位)	勞力(單位)	勞力的邊際產出(單位)
2	1	5
2	2	7
2	3	9
2	4	8
2	5	6

在勞力的數量是 \_\_\_\_\_ 單位時，勞力的平均產出最高。

- A. 2
- B. 3
- C. 4
- D. 5

11. 一位教授決定改變所任教科目的試卷評改方法：他不再要求其助教們批改他們所屬班別的整份試卷，而是指派每位助教批改全體考生整份試卷的其中一題。下列哪些情況可能會出現？

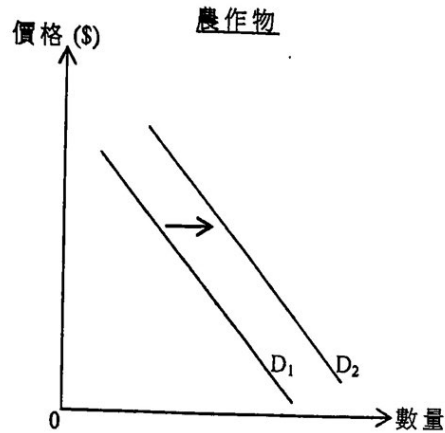
- (1) 評改會更準確，因為熟能生巧。
- (2) 訓練的時間會減少，因為每位助教只需要了解評卷參考的一部分。
- (3) 評改所需的工具會減少，例如需用較少的紅色原子筆。

- A. 只有 (1)、(2)
- B. 只有 (1)、(3)
- C. 只有 (2)、(3)
- D. (1)、(2) 及 (3)

12. 下列哪項有關規模經濟的陳述是正確的？

- A. 它可以是壟斷能力的來源。
- B. 當平均固定成本下降，規模經濟便會出現。
- C. 只有大型廠商才享有規模經濟。
- D. 它是邊際回報遞減定律的結果。

13.



參考上圖，農具的價格會

- A. 上升，因為農作物和農具屬聯合需求。
- B. 下降，因為農作物和農具屬聯合需求。
- C. 上升，因為農作物的需求衍生出對農具的引申需求。
- D. 下降，因為農作物的需求衍生出對農具的引申需求。

14. 政府對某物品徵收從量稅。若 \_\_\_\_\_，該物品的價格會維持不變。

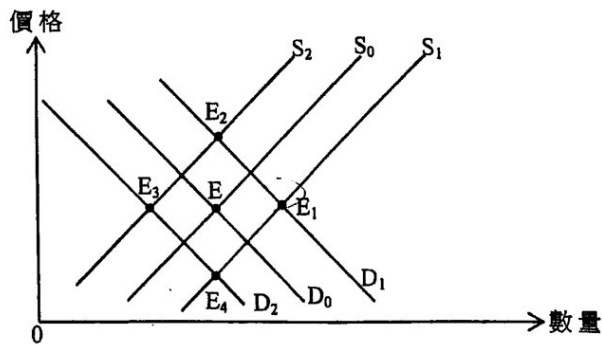
- (1) 需求屬完全彈性
- (2) 需求屬完全無彈性
- (3) 供應屬完全彈性
- (4) 供應屬完全無彈性

- A. 只有 (1)、(3)
- B. 只有 (1)、(4)
- C. 只有 (2)、(3)
- D. 只有 (2)、(4)

15. 根據房委會的資料，公屋平均輪候時間為 4.7 年。下列哪項長遠來說會令公屋輪候時間增加？

- A. 向租住私人住宅的低收入家庭提供金錢補助
- B. 提高申請公屋的人息限額
- C. 放寬規管改變土地用途的規例
- D. 某億萬富翁為綜合社會保障援助計劃的申請者提供共享房屋

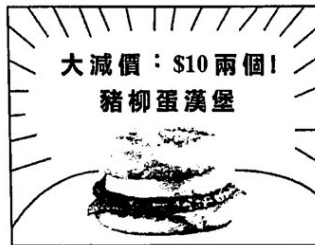
16. 下圖顯示空氣清新機的供需曲線。原初的均衡點是 E。



假設空氣清新機的生產技術有所提升。同時，平均空氣污染指數近十年不斷上升。新的均衡點是 \_\_\_\_\_。

- A. E<sub>1</sub>
- B. E<sub>2</sub>
- C. E<sub>3</sub>
- D. E<sub>4</sub>

17. 豬柳蛋漢堡的原價是每個 \$11。麥當勞推出下列的限時折扣。



結果，更多人在優惠期間購買豬柳蛋漢堡。下列哪項有關這情況的陳述是正確的？

- A. 在優惠期間麥當勞沒有爭取最高利潤。
- B. 豬柳蛋漢堡的需求在優惠期間會上升。
- C. 若需求屬高彈性，消費者對豬柳蛋漢堡的總支出會上升。
- D. 製作豬柳蛋漢堡所需的食材會暫時出現短缺。

18. 參閱以下物品 X 的供需表。

單位價格 (\$)	13	12	11	10	9	8	7
需求量 (單位)	70	80	90	100	110	120	130
供應量 (單位)	130	120	110	100	90	80	70

假設政府將價格上限由 \$8 提高至 \$12，下列哪項陳述是正確的？

- A. 物品 X 會出現 40 單位的短缺。
- B. 物品 X 會出現 40 單位的盈餘。
- C. 對物品 X 的總支出會上升 \$360。
- D. 物品 X 的交易量會維持不變。

19. 在的士收費作出以下調整後，下列哪項陳述是正確的？

現時的士收費		調整後的士收費	
首 2 公里：	\$20	首 2 公里：	\$25
其後每 200 米：	\$1.5	其後每 200 米：	\$1.5

- A. 乘客會乘搭更多的長途的士。  
 B. 短途的士乘搭次數相對長途的士乘搭次數的比例會下降。  
 C. 的士司機賺取的總收入會上升。  
 D. 經營的士服務的固定成本會上升。
20. 下表顯示本港新註冊 Tesla 電動車的數量。

月份	本港新註冊 Tesla 電動車的數量
2016 年 12 月	168
2017 年 1 月	168
2017 年 2 月	590
2017 年 3 月	2939

政府在 2017 年二月中公布電動車首次登記稅的全額減免會在 2017 年 3 月 31 日完結。

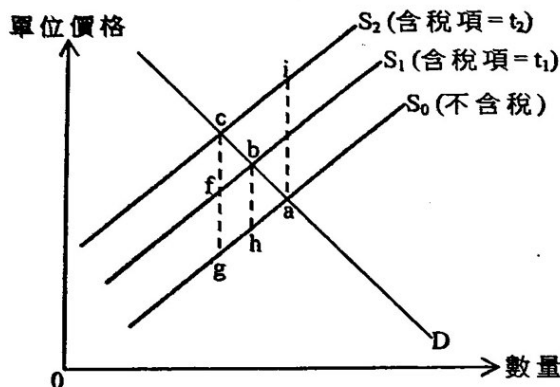
下列哪項最能解釋上述資料？

- A. 電動車的供應增加了，因為新技術減低電動車用電池的生產成本。  
 B. 電動車的供應增加了，因為政府豁免首次登記稅。  
 C. 電動車的需求增加了，因為政府在本港興建更多充電站。  
 D. 電動車的需求增加了，因為買家預期購買電動車的成本未來會上升。
21. 索尼的 PS4 的銷售額為 178 億元，在環球遊戲機硬件市場的佔有率為 51%。與其相比，微軟的 Xbox One 的銷售額為 91 億元，市場佔有率為 26%。任天堂的 3DS 平台 (及其他型號如 2DS) 則是遠遠落後的第三名，銷售額 26 億元，市場佔有率為 8%。

上述環球遊戲機硬件市場的市場結構屬寡頭壟斷。這陳述

- A. 是正確的，因為各公司在市場售賣異質物品。  
 B. 是正確的，因為市場有數家具支配力的公司。  
 C. 是不正確的，因為 PS4 只佔市場的 51%。  
 D. 是不正確的，因為環球市場有眾多賣家。

22. 下圖顯示物品 X 的供需曲線。



假設政府對物品 X 的稅項由  $t_1$  提高至  $t_2$ ，下列哪項陳述是正確的？

- A. 效率損失會增加面積  $bcgh$ 。
- B. 效率損失會減少面積  $abh$ 。
- C. 新的效率損失是面積  $bcf$ 。
- D. 新的效率損失是面積  $aci$ 。

23. 近年，無人飛行系統變得十分普及，但在市區使用這些飛行器引起人們對它在噪音和安全方面的關注。民航處正考慮對生產、進口和銷售無人飛行系統作出監管。



這是私人和社會 \_\_\_\_\_ 分歧的一個例子，而 \_\_\_\_\_ 的方法正被考慮用作減少該分歧。

- A. 成本 ..... 市場
- B. 成本 ..... 政府
- C. 利益 ..... 市場
- D. 利益 ..... 政府

24. 下列哪些會包括在本港本地生產總值的計算之內？

- (1) 本港某自住房屋的估算租金價值
- (2) 某地產經紀賣出二手物業所收取的佣金
- (3) 某大學生收取的獎學金

- A. 只有 (1)、(2)
- B. 只有 (1)、(3)
- C. 只有 (2)、(3)
- D. (1)、(2) 及 (3)

25. 下表顯示某經濟某一年本地生產總值的資料：

本地生產總值的組成	十億元
資本消耗額	40
外地要素收入淨額	36
生產補貼	14
直接稅	5
間接稅	47

下列哪些有關該經濟的陳述是正確的？

- (1) 本地生產總值低於國民總收入。
- (2) 以市價計算的本地生產總值低於以要素成本計算的本地生產總值。
- (3) 該經濟折舊的數值大於零。

- A. 只有 (1)、(2)
- B. 只有 (1)、(3)
- C. 只有 (2)、(3)
- D. (1)、(2) 及 (3)

26. 在下列哪種情況下，短期總供應曲線會向右移？

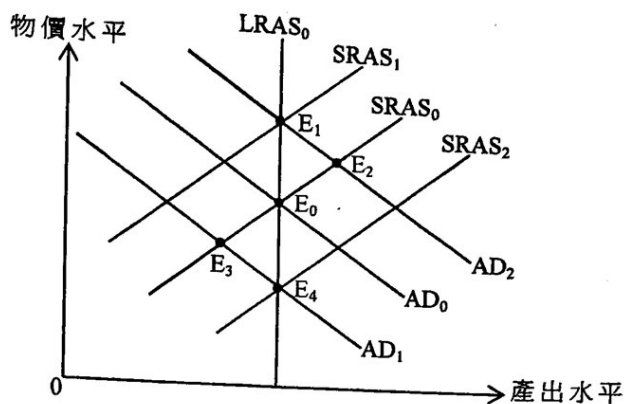
- A. 政府放寬輸入外國工人的配額。
- B. 政府提高利得稅率。
- C. 中央銀行向公眾出售政府債券。
- D. 物價水平上升。

27. 下列哪項引致物價水平和總產出在短期均會上升？

- A. 生產技術提升。
- B. 油價上升。
- C. 貨幣供應下降。
- D. 人們儲蓄意慾下降。



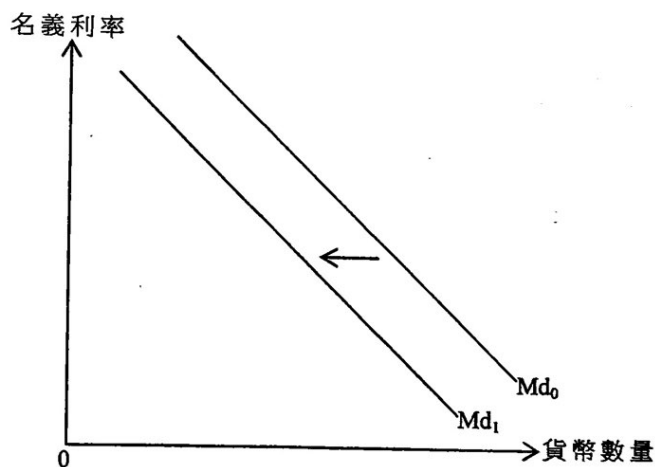
28. 下圖顯示某經濟的總需求(AD)曲線、短期總供應(SRAS)曲線及長期總供應(LRAS)曲線。該經濟原初在  $E_0$  運作。



若政府每年向每位市民派發 \$10000 現金，短期均衡會在 \_\_\_\_\_，而長期均衡會在 \_\_\_\_\_。

- A.  $E_2$  .....  $E_0$
- B.  $E_2$  .....  $E_1$
- C.  $E_3$  .....  $E_0$
- D.  $E_3$  .....  $E_4$

29.



下列哪項會導致貨幣需求如上圖般改變？

- A. 中央銀行發行更大面額的鈔票流通市面。
  - B. 預期通脹率下降。
  - C. 在股票市場投資的風險下降。
  - D. 主要電子支付系統出現保安問題。
30. 下列哪項會令貨幣基礎下降？
- A. 中央銀行增加法定儲備比率。
  - B. 中央銀行從公眾購入政府債券。
  - C. 中央銀行提高貼現率。
  - D. 商業銀行持有更多超額儲備。

31. 拜仁想在香港的認可機構以可轉讓存款證的方式存入 80000 元，為期兩個月。下列哪項陳述是正確的？

- A. 由於存款期長於一個月，接受存款公司可以接納其存款。
- B. 由於存款期短於三個月，有限制牌照銀行可以接納其存款。
- C. 由於存款額少於 500000 元，有限制牌照銀行不可以接納其存款。
- D. 由於持牌銀行沒有發售可轉讓存款證，持牌銀行不可以接納其存款。

32. 參考有關某經濟的以下資料：

貨幣供應	\$35000
實際儲備比率	25%
超額儲備	\$1150

假設公眾總是持有現金 \$12000。若所有銀行借出其超額儲備，而所有貸款均再存入銀行系統，則

- A. 貨幣供應的最大可能金額會是 \$28750。
- B. 該經濟的貨幣基礎會是 \$16600。
- C. 貸款的最大可能金額會是 \$23000。
- D. 最大銀行乘數會是 4。

33. 下列哪項不是香港金融管理局的功能？

- A. 穩定按揭利率
- B. 發行鈔票
- C. 監管商業銀行
- D. 管理外匯基金

34. 假設實質利率是 6%，預期通脹率是 3%。若實際通脹率是 5%，持有貨幣的成本會是\_\_\_\_\_。

- A. 4%
- B. 6%
- C. 9%
- D. 11%

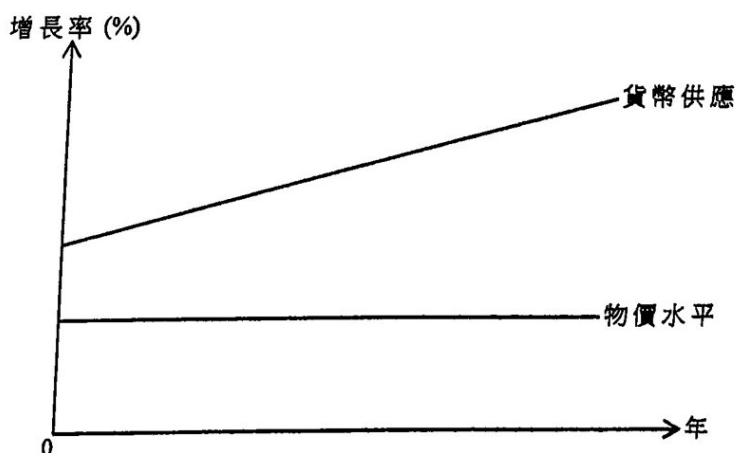
35. 假設本港的薪俸稅制有如下的改變：

舊制		新制	
應課稅入息	稅率	應課稅入息	稅率
首 \$50 000	2%	首 \$60 000	2%
另 \$50 000	7%	另 \$60 000	7%
另 \$50 000	12%	另 \$60 000	12%
餘額	17%	餘額	17%
標準稅率	15%	標準稅率	15%

若基本免稅額維持不變，下列哪項最有可能是上述稅制改變的結果？

- A. 更少人會跌入稅網。
  - B. 更少人須繳付標準稅率。
  - C. 人們的工作意慾會減少。
  - D. 消費支出會減少。
36. 假設某國出現通縮(產出)差距和財政赤字。下列哪項會同時縮小通縮(產出)差距及減低財政赤字？
- A. 增加政府的基建支出
  - B. 調低利得稅率
  - C. 增加薪俸稅的退稅
  - D. 容許更多旅客免簽證到該國旅遊

37. 參考下圖。



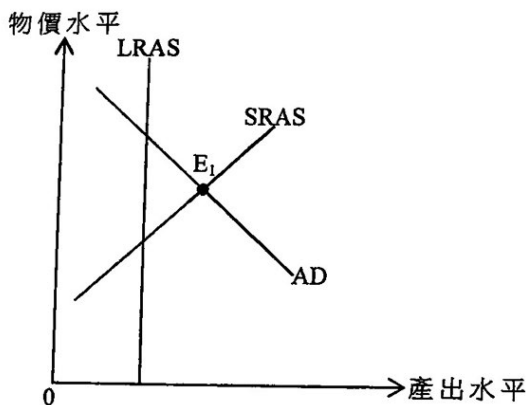
根據貨幣量理論，下列哪項陳述是正確的？

- A. 通脹率是零。
- B. 實質產出的增長率正在增加。
- C. 貨幣供應的增長率是固定的。
- D. 名義收入的增長率是固定的。

38. 假設某經濟中新俸稅的基本免稅額下降了。下列哪項可以抵銷其對總需求的影響？

- A. 人們的儲蓄意慾增加。
- B. 物價水平下降。
- C. 中央銀行於公開市場出售政府債券。
- D. 銀行體系的法定儲備比率下降。

39. 參考以下的總供需圖。



原初該經濟在  $E_1$  運作。下列哪些能幫助該經濟回復至長期均衡？

- (1) 減少對小型企業的補貼
- (2) 提高法定儲備比率
- (3) 減低貼現率
- (4) 減低物業稅

- A. 只有 (1)、(2)
- B. 只有 (3)、(4)
- C. 只有 (1)、(2) 及 (3)
- D. 只有 (2)、(3) 及 (4)

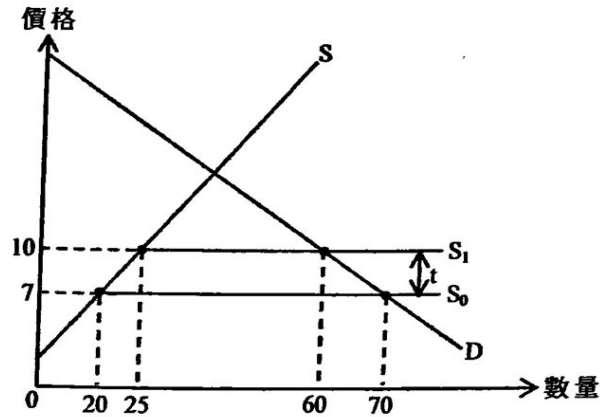
40. 某香港居民在一家位處深圳的內地公司工作，賺取月薪。他亦收取恆生銀行所派發的股息，以及透過出租旺角某單位獲取租金。上個月他在香港國際機場乘坐往首爾的航班。

他須要在香港繳付哪(些)直接稅？

- (1) 物業稅
- (2) 利得稅
- (3) 薪俸稅
- (4) 機場離境稅

- A. 只有 (1)
- B. 只有 (1)、(4)
- C. 只有 (1)、(2) 及 (3)
- D. 只有 (2)、(3) 及 (4)

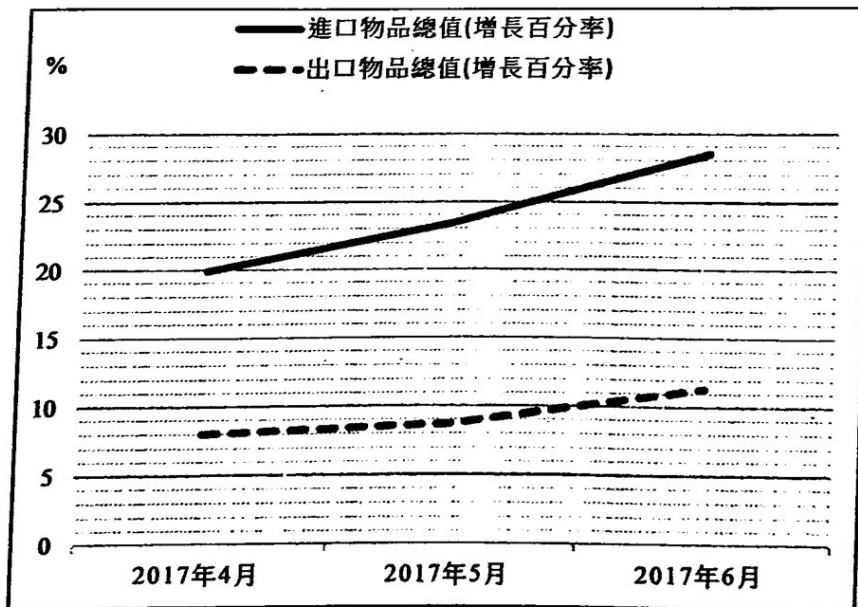
41. 下圖顯示一小型開放經濟對某物品徵收進口關稅的情況。



參考上圖，在徵收進口關稅 (t) 後，下列哪些陳述是正確的？

- (1) 政府收取的關稅總金額是 \$105。
  - (2) 本地生產商的收入會上升 \$110。
  - (3) 進口數量下降 15 單位。
- A. 只有 (1)、(2)
  - B. 只有 (1)、(3)
  - C. 只有 (2)、(3)
  - D. (1)、(2) 及 (3)

42. 下圖顯示甲國去年第二季的一些貿易數據。



甲國在該期間錄得貿易盈餘。根據已有的資料，我們可以得出結論：去年第二季，

- A. 貿易差額出現赤字。
- B. 進口物品數量的增長比出口物品的快。
- C. 有形貿易盈餘下跌。
- D. 經常帳的赤字有所增加。

43. 下表顯示甲、乙兩國每單位資源的產出：

	電腦(單位)	或	稻米(單位)
甲國	16		16
乙國	12		3

假設電腦生產國出口 10 單位的電腦以換取 5 單位的稻米。電腦進口國的貿易總得益是多少？

- A. 0.5 單位的電腦
- B. 1 單位的電腦
- C. 2.5 單位的電腦
- D. 5 單位的電腦

44. 香港旅遊發展局在 2017 年夏天籌辦了電競音樂節，有外國電競選手和韓國流行巨星參與盛會，吸引了本地觀眾及來自世界各地的遊客到場。籌辦該節目會導致

- (1) 香港的私人消費支出增加。
- (2) 香港的服務出口增加。
- (3) 香港的國際收支平衡逆差下降。

- A. 只有 (1)·(2)
- B. 只有 (1)·(3)
- C. 只有 (2)·(3)
- D. (1)·(2) 及 (3)

45. 黃先生以港幣 10000 元在第一天購入人民幣，並在第二天出售該筆款項以獲取港幣，其兌換率如下表所示：

	匯率
第一天	1 港元 = 0.83 人民幣
第二天	1 港元 = 0.77 人民幣

在以上的交易，黃先生大約 \_\_\_\_\_。

- A. 損失了港幣 779 元
- B. 損失了港幣 600 元
- C. 賺取了港幣 600 元
- D. 賺取了港幣 779 元

試 卷 完

本試卷所引資料的來源，將於香港考試及評核局稍後出版的《香港中學文憑考試試題專輯》內列明。