

## 評卷參考

### 卷一

題號	答案	題號	答案
1.	C (90%)	26.	A (52%)
2.	C (53%)	27.	B (76%)
3.	D (82%)	28.	C (76%)
4.	D (44%)	29.	D (60%)
5.	D (88%)	30.	A (69%)
6.	A (84%)	31.	B (36%)
7.	B (65%)	32.	A (61%)
8.	D (55%)	33.	C (43%)
9.	C (57%)	34.	C (85%)
10.	B (87%)	35.	A (57%)
11.	C (75%)	36.	C (64%)
12.	A (88%)	37.	B (66%)
13.	A (46%)	38.	B (68%)
14.	C (59%)	39.	D (51%)
15.	B (84%)	40.	B (45%)
16.	B (64%)	41.	B (48%)
17.	D (62%)	42.	C (57%)
18.	C (47%)	43.	B (65%)
19.	D (70%)	44.	A (69%)
20.	A (68%)	45.	D (40%)
21.	D (91%)		
22.	C (73%)		
23.	D (47%)		
24.	A (69%)		
25.	A (40%)		

註： 括號內數字為答對百分率。

## 卷二

本文件為閱卷員而設，其內容不應視為標準答案。考生以及沒有參與評卷工作的教師在詮釋本文件時應小心謹慎。

此評卷參考所列答案，並非唯一可接受的答案。其他合理的答案皆可接受，唯未能一一盡錄。

本考試着重考核考生對經濟理論的理解及應用經濟學的知識以分析實際問題的能力。考生在參考建議答案的同時，亦應參閱試卷主席就考生表現所作的評語。

考生在回答論述題時，須表現其對問題的理解及回應問題時運用本科知識的能力，並須寫出合乎邏輯、前後一致的答案。

試題若列明要求答案的數量，而考生給予多於要求的答案，多答的部分則不會評閱。舉例說，試題要求考生列舉兩個例子，如考生列舉了三個，閱卷員只需評閱第一和第二個答案。

本評卷參考內列有以下符號：

- ／ 顯示某個答案內可接受的不同版本或寫法
- @ 符號前的數字顯示每點的分數
- 最高 該題／分題最高可得的分數

## 甲部

1. (a) 否。所放棄的選項裡價值最高者（即第一選項）的價值下降。 分數  
(2)

(b) 否。南韓的工時可能會頗長，故此第一選項會變得較不吸引。 (3)

2. (a) (i) 以僱員的角度：  
努力工作 / 提供更好服務有可能獲取更高收入 分數  
(2)

(ii) 以僱主的角度：  
監察侍應表現的成本下降及 / 或侍應努力工作和提供更好服務的意欲會較強 (2)

(b) 原因：

- 該廠商的規模可能變得過大，以致管理效率開始下降。
  - 該廠商可能有大量未償還的貸款，以致再借貸的邊際成本上升。
  - 該市場可能飽和，以致市場推廣成本上升。
  - 任何其他相關點
- [只批閱**首兩**項原因]

} @2  
最高：4

3. 寡頭壟斷。

分數  
(1)

特徵：

- 有數間具支配性的廠商
  - 進入市場有障礙
  - 互相影響的價格策略
  - 不完全的市場資訊
  - 任何其他相關點
- [只批閱**首兩**項特徵]

} @1  
最高：2

4. (a) 正向界外影響。偏遠地區的餐廳因遊戲發展商所選熱點的位置得益，卻沒有補償發展商。故此出現了外部得益，而邊際社會得益大於邊際社會成本。這些餐廳附近的現有熱點數目是低於效率水平。

分數  
(3)

- (b) 餐廳可付款予遊戲發展商以增加其附近的熱點。

(2)

**或**

遊戲發展商可能向這些餐廳收費，以便在其附近放置更多熱點。

**或**  
(2)

5. 貨幣的功能：

分數

- 價值的儲存：  
由於本地貨幣的價值（以外幣計算）下跌，其購買力（以外國的物品和服務數量計算）會下降。
- 延遲支付的標準：  
由於貨幣的價值大幅波動，擬訂日後以本地貨幣支付的合約的成本會上升。
- 交易的媒介：  
若貨幣價值波動太厲害，一些跨國的廠商可能拒收該國貨幣。  
[只批閱首兩項功能]

} @2  
最高：4

6. (a) 消費的波動較收入的波動少。故此在經濟下滑時從消費抽取的銷售稅收入減幅較從收入抽取的入息稅收入少，故政府的總收入較穩定。

分數  
(2)

**或**

開徵普及銷售稅擴闊了稅基，所以稅收波動較少。

**或**  
(2)

- (b) 薪俸稅的標準稅率/利得稅/物業稅：  
因為每位納稅人所付的稅款額佔其各類來源（薪金/利潤/物業）的收入的比例均屬相同。  
[只批閱首項]

(2)

分數

7. (a) (i) 不確定。若未知兩國的資源總數量，則無從計算出食物和電腦的生產力（每單位資源的產量）。

(2)

(ii) 當兩國運用其全部資源生產食物或電腦時可生產的總產出如下：

	食物	電腦
甲國	200	100
乙國	200	200

甲國生產每單位電腦的機會成本： (1)

$$= 200/100 = 2 \text{ 單位的食物}$$

乙國生產每單位電腦的機會成本： (1)

$$= 200/200 = 1 \text{ 單位的食物}$$

乙國生產電腦的機會成本較低，所以它會生產並出口電腦。 (1)

(b) 貿易比率 (TOT) =  $7/4 = 1.75 F$  (每單位的 C) (1)

乙國每單位的得益 =  $1.75 - 1 = 0.75F$  (1)

總得益 =  $0.75 \times 16 = 12F$  (1)

分數

8. (a) 法定儲備比率 (RRR) =  $(\$1000 - \$250) / \$3000 = 0.25$

(1)

(b) 存款的轉變 =  $\$250 \times \frac{1}{0.25} = \$1000$  (2)

9. (a) 蕭條/低谷 (1)
- (b) 減低利率會令投資及/或消費上升。總需求上升，總產出因而上升。 (3)
- (c) 相符。 (1)  
當利率在 2009 年下降，GDP 的增長率上升而失業率下跌。 (3)
- [考生亦可論述該資料和 (b) 部的答案並不相符，因美國雖在 2008 年調低利率，但在 2009 年 GDP 仍然有負增長，失業人數仍然上升。]<sup>1</sup>
- (d) 補貼研究及發展/輸入勞工/投資基建可以在長期增加潛在產出/經濟整體的產能，故此令 LRAS 向右移。 (2)  
[只批閱**首**項政策]

---

<sup>1</sup> 考生毋須了解貨幣政策可能有很長而可變的時間差。

**乙部**

10. (a) - 上市公司的股票是自由買賣的，而私人有限公司的股票則不是。  
 - 上市公司須向公眾披露其會計資料，而私人有限公司則不需要。  
 - 上市公司可以向公眾發行股票和債券，而私人有限公司則不可。  
 [只批閱**首兩項**]

**分數** }  
 @1  
 最高：2

(b) 支持該建議的論點：

- 政府可更有效控制港鐵票價，它可以自由地減低票價減輕乘客的負擔。
  - 若港鐵由政府全資擁有及支持，港鐵可能較容易獲取貸款為其營運或投資融資。
- [只批閱**首項**]

} @2  
 最高：2

反對該建議的論點：

- 這可能令港鐵的管理變得欠缺效率及對市場（價格）的訊息欠缺敏感。
  - 購買港鐵所涉及的金額龐大，政府將該筆款項用在其他方面（如教育和醫療）可能更佳。
- [只批閱**首項**]

} @2  
 最高：2

(c) 否。

文字解說：

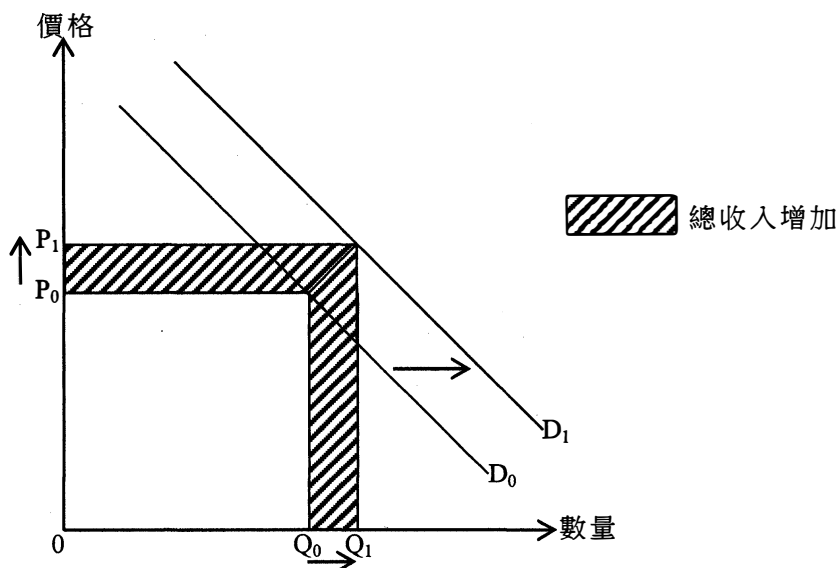
- 需求上升。
- 價格和交易量均上升。
- 總收入上升。

(1)  
 (2)  
 (2)  
 (1)  
 } 最高：7

在圖中顯示：

- 需求曲線向右移
- 價格和數量上升
- 總收入增加

(1)  
 (1)  
 (1)



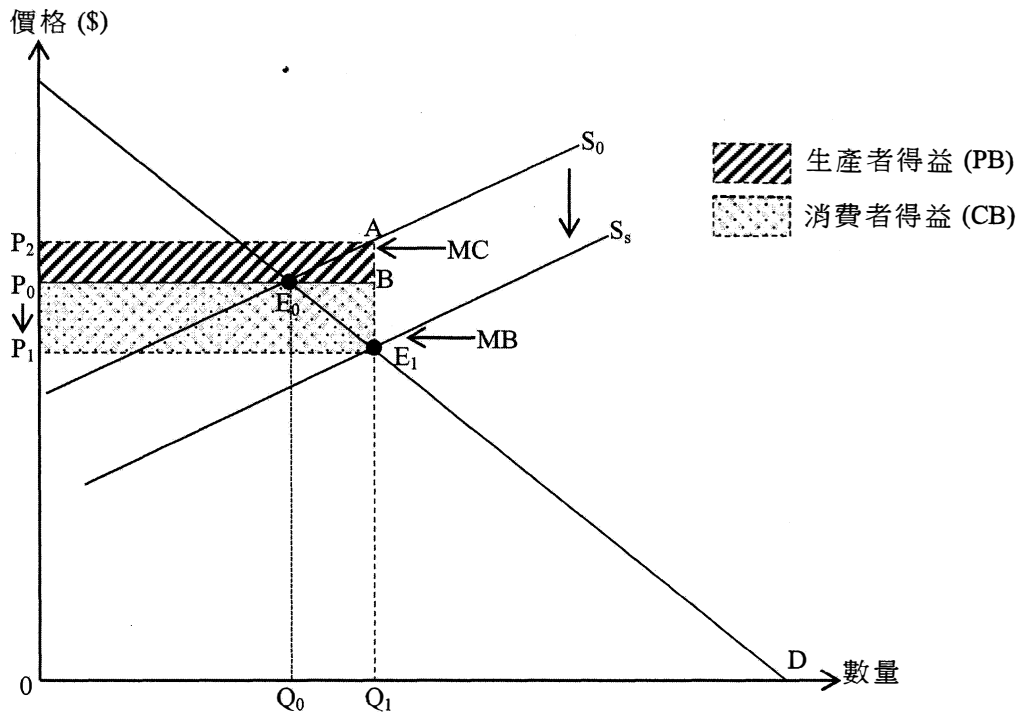
分數

11. (a) 文字解說：  
該條件是對教育服務需求彈性低於其供應彈性。

(2)

在圖中顯示：

- 供應曲線因從量補貼向下平行移動 (1)
- 新價格的正確位置 ( $P_1$ ) (1)
- 新數量的正確位置 ( $Q_1$ ) (1)
- 生產者得益 (PB) 和消費者得益 (CB) 的正確位置 (1)
- 消費者得益 > 生產者得益 (1)



- (b) 文字解說：  
在  $Q_1$ ，邊際成本 (MC) 高於邊際得益 (MB)。

(1)

在圖中顯示：

- 邊際得益 (MB) 的正確位置 (1)
- 邊際成本 (MC) 的正確位置 (1)

- (c) 是。補貼教育是令機會均等化的一種方法，故此窮人不會因為財務上的限制而不能獲得大學教育。教育亦改善他們將來的收入，故此能減輕隔代收入不均。

(3)



分數

12. (a) 來自歐盟的低技術工人的地域流動性會下降。因為簽證的要求令來自歐盟的工人到英國工作的成本上升。

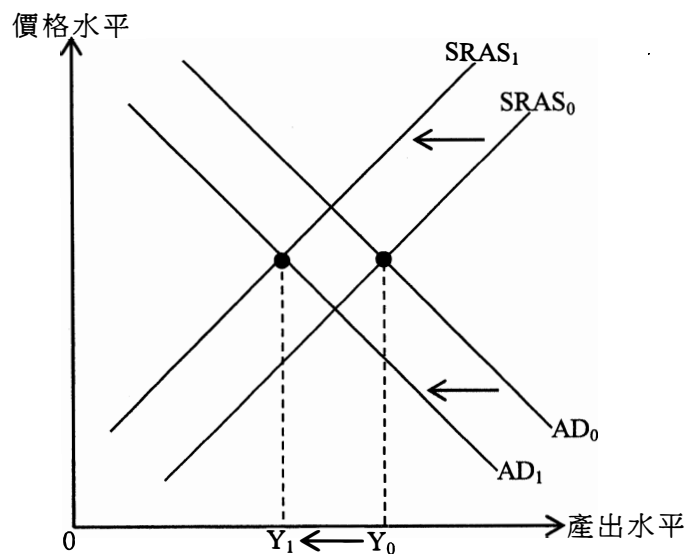
(3)

(b) 文字解說：

- 新簽證要求增加英國廠商東主的勞工成本，令短期總供應 (SRAS) 下降。 (2)
- 政局不穩令環球投資者的投資和總需求 (AD) 下降。 (2)
- 總產出因而下降。 (1)

在圖中顯示：

- AD 曲線向左移 (1)
- SRAS 曲線向左移 (1)
- 產出下降 (1)



(c) 經常帳的組成部分：

- 無形貿易：旅遊的成本增加令往歐盟的遊客減少，故此服務進口下跌。
- 要素收入（初級收入）：較少工人前往歐盟工作會令英國工人的薪資額下降。
- 單向轉移（次級收入）：較少工人前往歐盟工作會令工人滙款到英國的金額下降。

@2  
最高：4

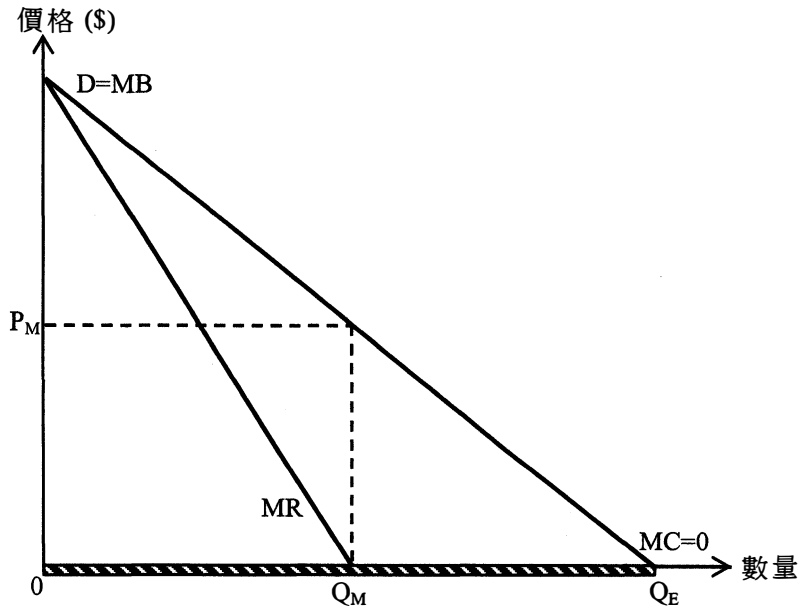
- |  | <b>分數</b>  |
|--|------------|
| 13. (a) (i) 三級生產。  | (1)        |
| (ii) GDP 上升，因為安老院的服務收費是陳先生花費在最終物品和服務上的消費支出。  | (2)        |
| <br>   |            |
| (b) (i) <u>提案 A</u> 對總產出的影響：<br>增加薪俸稅令 AD 下降，因為可用收入下降而令消費下降。產出因而下降。<br>[SRAS 可能因增加薪俸稅對工作誘因產生抑制效應而下降。]  | (4)        |
| <br>   |            |
| <u>提案 B</u> 對總產出的影響：<br>因為AD/AS的組成部份沒有轉變，對總產出不會出現額外的影響。  | (2)        |
| <br>   |            |
| (ii) <u>提案 A</u> 對收入分配的影響：<br>整體上薪俸稅納稅人（較高收入人士）支付更多稅款，而非納稅人（較低收入人士）不受影響。   | (2)        |
| <b>或</b><br>高收入的納稅人付稅較多，低收入的納稅人付稅較少。   | (2)        |
| 除稅後收入不均情況減輕了。  | (1)        |
| <br>   |            |
| <u>提案 B</u> 對收入分配的影響：<br>– 不會對現在的納稅人有額外的影響，所以收入不均的情況不變。<br>– 財政儲備下降可能促使將來加稅，故此將來的納稅人（主要是人口中的年輕人）可能要付更多稅款令世代之間的收入不均加劇。                                    | (2)<br>(2) |
| <br>   |            |
| (iii) <u>提案 A</u> 對其他變量的影響：<br>– 價格水平會下降，因為 AD 下降（提案 B 不會有這影響）。<br>– 失業人數會上升，因為 AD 下降（提案 B 不會有這影響）。<br>– 任何其他相關點   | @2<br>最高：2 |
| <br>   |            |
| <u>提案 B</u> 對其他變量的影響：<br>– 政府財政狀況轉差（因為流失儲備）可能意味著將來會加稅（提案 A 不會有這影響）。<br>– 商業信心可能下降，預期將來加稅（因為財政上的可持續性的問題）會令廠商的稅後利潤下降，他們可能選擇減少投資（提案 A 不會有這影響）。<br>– 任何其他相關點 | @2<br>最高：2 |

註：(b)部最高可得 10 分。

丙部

分數

14. (a) (i) 在圖中顯示：
- 邊際收益 (MR) 的正確位置 (1)
  - $Q_M$  的正確位置 (1)
  - $P_M$  的正確位置 (1)



文字解說：  
「香港在線」會在  $MR=MC=0$  的數量上生產。 (1)

- (ii) -  $Q_E$  的正確位置 (1)

- (b) (i) 是。 (3)  
不同的（新顧客和現有的）顧客就相同成本生產的同一服務支付不同的價格。

- (ii) 否。 (3)  
互聯網服務收取較低的價格是因為和電視服務一起安裝令邊際生產成本較低（包括行政成本/市場推廣成本/安裝成本）。

- (c) (i) 市場分隔/分配市場。 (1)

動機：

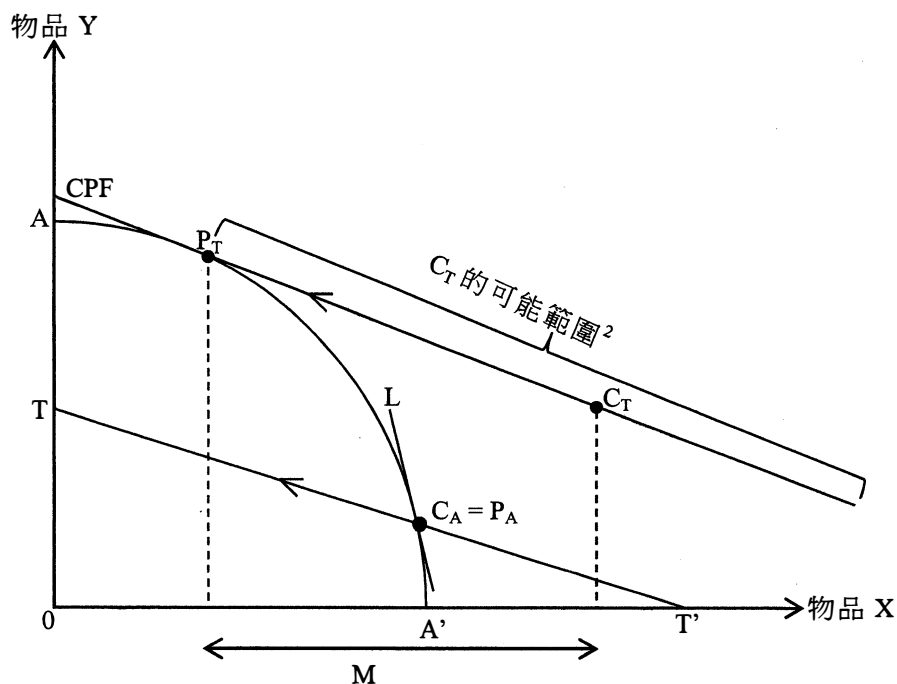
- 廠商在其指定的市場面對較少競爭。
- 它們可以在自己的市場提高價格，從而賺取更多利潤。
- 廠商可以減低市場推廣成本，因為他們可以專注於自己的市場。

[只批閱首兩項動機]

} @1  
最高：2

- (ii) 第一行為守則，因為這個案屬反競爭的協議。 (2)

15.



- (a) (i) 在圖中顯示：  
C<sub>A</sub> 的正確位置 = 生產點 P<sub>A</sub> (1)

文字解說：  
沒有貿易，甲國只能消費自己的生產。 (1)

- (ii) 在圖中顯示：  
直線 L 的正確位置 (1)

文字解說：

- L 的斜率是物品 X 的邊際成本。 (1)
- L 較 TT' 為斜。 (1)

這表示生產物品 X 的邊際成本高於物品 X 的世界價格。  
故此甲國生產物品 X 是沒有相對優勢。 (1)

} 最高：3

<sup>2</sup> 考生毋須認識何為等優曲線。

- |  | <b>分數</b> |
|--|-----------|
| (b) (i) <u>在圖中顯示：</u>                                    |           |
| - $P_T$ 的正確位置  | (1)       |
| - $CPF$ 的正確位置  | (1)       |
| <u>文字解說：</u>   |           |
| - 甲國會 $TOT =$ 本地邊際生產成本的 $P_T$ 上生產。                       | (1)       |
| <br>   |           |
| (ii) <u>在圖中顯示：</u>                                       |           |
| - $C_T$ 的正確位置  | (1)       |
| <u>文字解說：</u>   |           |
| - 甲國可消費的點是貿易前在本地生產時不能達至的。                                | (1)       |
| <br>   |           |
| (iii) <u>在圖中顯示：</u>                                      |           |
| - $M$ 的正確位置  | (1)       |
| <br>   |           |
| (c) (i) - 提高經濟增長（從實質 GDP 水平的上升或增長率大於零顯示出來），因為            | (1)       |
| 對外貿易增加總需求（透過出口），令實質 GDP 增長。                              | (1)       |
| <br>   |           |
| (ii) - 經濟發展不變（從相同的 HDI 反映出來）因為                           | (1)       |
| 更多人可能提早離開學校參與貿易，故此令平均在校年期下降而 GDP 因為貿易上升。                 | (1)       |
| <b>或</b>   | <b>或</b>  |
| 貿易後有更多生產，引致污染（屬生產的副產物）日趨嚴重 / 有新的疾病或病毒由外國人傳入，令本地人的預計壽命縮短。 | (1)       |