

## 經濟 試卷一

一小時完卷(上午八時三十分至上午九時三十分)

### 考生須知

- (一) 細讀答題紙上的指示。宣布開考後，考生須首先於適當位置貼上電腦條碼及填上各項所需資料。宣布停筆後，考生不會獲得額外時間貼上電腦條碼。
- (二) 試場主任宣布開卷後，考生須檢查試題有否缺漏，最後一題之後應有「**試卷完**」字樣。
- (三) 本試卷各題佔分相等。
- (四) **本試卷全部試題均須回答**。為便於修正答案，考生宜用 HB 鉛筆把答案填畫在答題紙上。錯誤答案可用潔淨膠擦將筆痕徹底擦去。考生須清楚填畫答案，否則會因答案未能被辨認而失分。
- (五) 每題只可填畫**一個**答案，若填畫多個答案，則該題**不給分**。
- (六) 答案錯誤，不另扣分。

考試結束前不可  
將試卷攜離試場

本試卷共 45 題。選擇每題中的**最佳**答案。

1. 下列哪些是實證性陳述？

- (1) 從內地輸入勞工會增加本港的職位空缺。
- (2) 從廣東省輸入勞工會較佳，因為他們能操粵語。
- (3) 來自中國的勞工的生產力比來自其他東南亞國家的勞工高。
- (4) 從內地輸入 30 000 名勞工會令本港的失業率上升 1%。

- A. 只有 (1)、(2)
- B. 只有 (3)、(4)
- C. 只有 (1)、(3)、(4)
- D. 只有 (2)、(3)、(4)

2. 大衛可選擇乘搭港鐵列車或巴士往元朗。假設上述兩種選擇所需的交通時間和車費在正常情況下均相同。下列哪項會引致乘搭港鐵列車往元朗的機會成本上升？

- A. 巴士的空調設備發生故障。
- B. 交通阻塞令巴士車程延長了 15 分鐘。
- C. 訊號問題令港鐵列車車程增加了 15 分鐘。
- D. 大衛對港鐵列車車廂內的新聞廣播感到煩擾。

3. 下列哪項是市場經濟的一個特點？

- A. 該經濟的收入分配不平均。
- B. 政府在調控該經濟內的商業活動中沒有角色。
- C. 該經濟的生產要素大多是私人擁有的。
- D. 該經濟內只有價格競爭。

4. 若 \_\_\_\_\_，勞工的 \_\_\_\_\_ 流動性會下降。

- A. 政府在所有火車站推行「城市單車租賃計劃」……地域
- B. 數家大公司在其辦公室設立幼兒託管中心……地域
- C. 政府所提供的交通津貼因財政赤字而減少……職業
- D. 政府在更多的行業規定從業員須具備執業牌照……職業

5. 下表顯示在完全競爭市場內某廠商的邊際成本。

產量(單位)	3	4	5	6	7	8	9
邊際成本(\$)	5	5.5	6	6.5	7	8	9.5

假設租用機器的租金(屬固定成本)上升了\$2，而每單位產出的邊際成本減少了\$0.5。該廠商利潤極大化的產量因此 \_\_\_\_\_，而利潤 \_\_\_\_\_。

- A. 上升 … 下跌
- B. 上升 … 可能上升或下跌
- C. 下跌 … 下跌
- D. 下跌 … 可能上升或下跌

6. 細閱下表。

	工廠甲	工廠乙
全職工人的人數	25	0
兼職工人的人數	0	50
全職工人的平均工作時數	8	0
兼職工人的平均工作時數	0	6
總產出(單位)	12 000	15 000

下列哪項是工廠甲和工廠乙在勞工生產力上有差異的一個可能原因?

- A. 工廠甲以時薪支付工資，工廠乙則以件工計算。
- B. 工廠甲向工人提供較多的訓練。
- C. 工廠乙聘請的兼職工人有較高技術。
- D. 工廠乙運用較多資本物品。

7. 某廠商有獨立的法人地位，但擁有人不得未經其他擁有人同意而轉讓其擁有權。當擁有人想擴展廠商的業務，他們可以 \_\_\_\_\_。

- (1) 運用廠商的保留利潤
- (2) 向公眾發行股票以籌集資金
- (3) 向朋友借貸以籌集資金

- A. 只有 (1)、(2)
- B. 只有 (1)、(3)
- C. 只有 (2)、(3)
- D. (1)、(2)及(3)

8. 759 阿信屋是本地一家售賣進口零食的零售商。它將業務擴展至售賣化妝品和護膚產品。下列哪項最 **不**可能是該擴張背後的動機?

- A. 減少競爭
- B. 享有規模經濟
- C. 將其品牌推廣至其他產品
- D. 以業務多元化分散風險

9. 下表顯示甲廠商的總產出，該廠商生產時只運用資本和勞力。

勞力(單位)	資本(單位)	總產出(單位)
12	2	110
12	3	130
12	4	160
12	5	X

下列哪項有關甲廠商的陳述是正確的？

- A. 若上述資料說明邊際回報遞減定律，X 的值可以等於 180。
  - B. 若上述資料說明邊際回報遞減定律，X 的值可以等於 190。
  - C. 若上述資料說明邊際回報遞減定律，X 的值可以大於 200。
  - D. 邊際回報遞減定律並不適用於甲廠商，因為資本不是固定生產要素。
10. 下列哪項會引致活雞農場的總收入上升？
- A. 活雞飼料的價格下降。
  - B. 政府調低對活雞農場的利得稅率。
  - C. 出售活雞的有效配額有所提高。
  - D. 政府減少對豬肉生產商的補貼。

11. 下表顯示雪糕的價格和顧客對雪糕的總支出的關係。

單位價格(\$)	5	6	7	8
總支出(\$)	25	30	35	40

我們可從上表得出結論：雪糕的需求彈性是\_\_\_\_\_ (不理會其負號)。

- A. 在零和一之間
  - B. 等於零
  - C. 大於一
  - D. 等於一
12. 政府對生產綠色產品提供 \$10 的從量補貼，市場價格因而下降了 \$6。下列哪項/些有關綠色產品市場的陳述是正確的？
- (1) 綠色產品的供應較其需求更具彈性。
  - (2) 消費者所獲得的補貼得益比生產者多。
  - (3) 綠色產品的需求上升。
- A. 只有 (2)
  - B. 只有 (1)、(2)
  - C. 只有 (1)、(3)
  - D. (1)、(2) 及 (3)

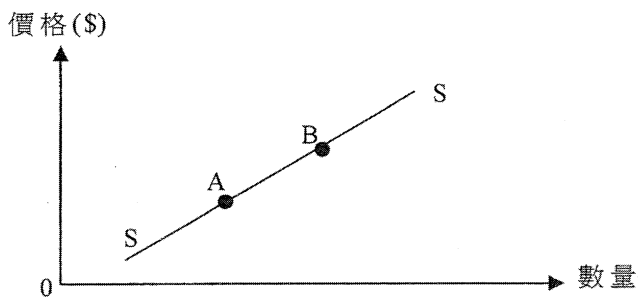
13. 很多人連日排隊買票觀看著名藝人子華的棟篤笑表演。有些人投訴即使他們願意支付主辦機構所訂的門票價格，他們仍買不到門票。上述情況意味著

- A. 價格是分配門票的唯一準則。
- B. 生產商沒有爭取最高利潤。
- C. 有可能出現黑市門票。
- D. 門票市場存在有效的價格上限。

14. 其他因素維持不變，\_\_\_\_\_，物品 X 的價格上升會令物品 Y 的總收入下跌。

- A. 若物品 X 及物品 Y 是輔助品
- B. 若物品 X 及物品 Y 是替代品
- C. 若物品 X 及物品 Y 屬聯合供應
- D. 若物品 X 及物品 Y 屬競爭性供應

15. 智能電話的供應曲線是 SS。下列哪項原因最能解釋智能電話市場的均衡位置由 A 改變至 B?



- A. 零售商向購買智能電話的顧客提供更多贈品。
- B. 具備電話功能的平板電腦的體積縮小了。
- C. 市場上有更多智能電話生產商。
- D. 主要的流動網絡服務供應商同時提高他們的服務收費。

16. 細閱下列有關某物品的供需表。

單位價格(\$)	4	5	6	7	8
需求量(單位)	16	14	12	10	8
供應量(單位)	14	14	14	14	14

假設政府對該物品徵收\$2的從量稅。下列哪項有關該物品的陳述是正確的？

- A. 賣方的除稅後收入會是\$70。
- B. 新的市場價格是\$6。
- C. 總稅項收入是\$28。
- D. 上述資料不足以判斷賣方的稅項負擔。

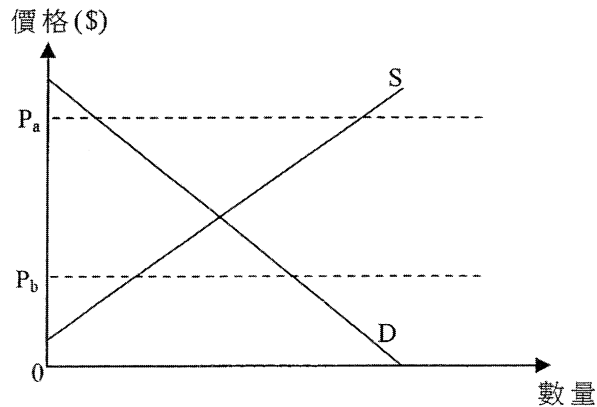
17. 下列哪項是私人利益和社會利益分歧的一個例子？

- A. 一名保安員在演奏廳當值時觀看到現場音樂會。
- B. 一名遊客欣賞街頭歌手的音樂表演而沒有付費。
- C. 一名住在卡拉OK酒廊隔鄰的居民因噪音不能入睡。
- D. 機場遷離後，該地區的住宅樓宇的市場價值上升。

18. 下列哪項與需求定律**並**不相符？

- A. 中秋節期間，香港進口較多日本的優質葡萄。
- B. 提高啤酒的從量稅引致小瓶啤酒在市場上的銷售數量下降。
- C. 對所有旅客徵收固定金額的機場離境稅後，旅客平均飛行旅程縮短了。
- D. 當提高入息稅中的子女免稅額，出生率便上升。

19. 細閱下圖。



若政府將價格上限由  $P_a$  調低至  $P_b$ ，

- A. 交易量會上升。
- B. 效率損失會下降。
- C. 生產者盈餘會減少。
- D. 消費者盈餘會增加。

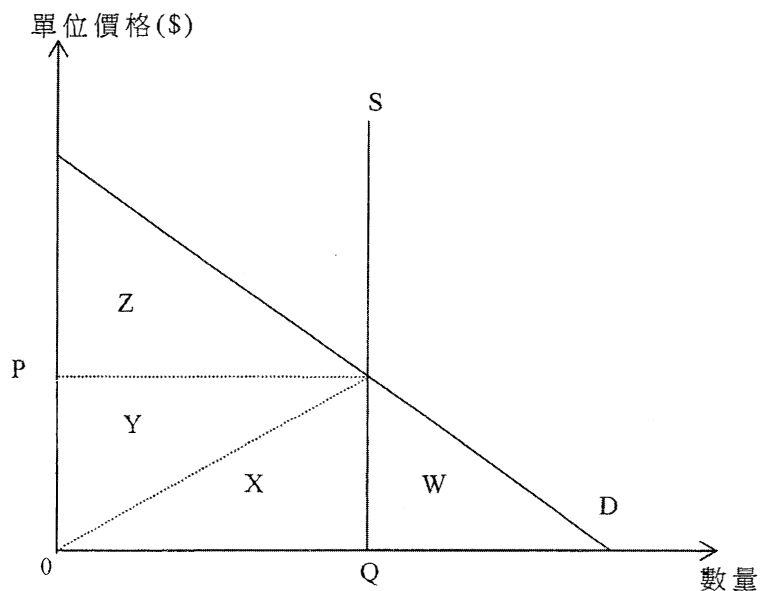
20. 下列哪項有關香港主題公園行業的陳述是正確的？

- A. 香港迪士尼樂園是一壟斷者，因為當遊客增加，它的平均生產成本下降。
- B. 香港迪士尼樂園保證能獲得利潤，因為它受政府保護。
- C. 香港迪士尼樂園和香港海洋公園之間沒有競爭，因為遊客可能兩個主題公園皆到訪。
- D. 香港迪士尼樂園和香港海洋公園的營銷策略是互相影響的。

21. 假設某經濟除稅後的堅尼系數比稅前的堅尼系數高，這意味著

- A. 政府增加了給窮人的轉移支付的金額。
- B. 該經濟的稅制很可能是累退性的。
- C. 收入不均的問題比去年差。
- D. 政府應該改革稅制。

22. 細閱下圖。



最大的總社會盈餘等於\_\_\_\_\_。

- A. 面積  $Z$
- B. 面積  $(Y+Z)$
- C. 面積  $(W+X+Y)$
- D. 面積  $(X+Y+Z)$

23. 下表顯示某經濟的就業分佈。

產業 \ 年	2010	2014
初級	0.4%	0.4%
二級	23.6%	18.5%
三級	76.0%	81.1%
整體	100%	100%

從上表我們可得出以下結論：由 2010 年至 2014 年，

- A. 從事初級產業的工人數量維持不變。
- B. 整體就業率是相同的。
- C. 三級產業對本地生產總值的貢獻增加了。
- D. 以就業而言二級產業的相對重要性減低了。



24. 下列哪項會包括在 2014 年香港本地生產總值的計算之內？

- A. 2014 年政府支付的長者生活津貼
- B. 2013 年建成但在 2014 年出售的樓宇的市場價值
- C. 2014 年一名在二手手袋店工作的售貨員的薪金
- D. 2014 年香港本地常住生產單位所擁有的加拿大物業的租金收入

25. 參閱以下有關某經濟的表。

	增長率(相對於去年)(%)	
	第 1 年	第 2 年
名義本地生產總值	4	0
一般物價水平	3	1
人口	-1	2

下列哪項有關該經濟的陳述是正確的？

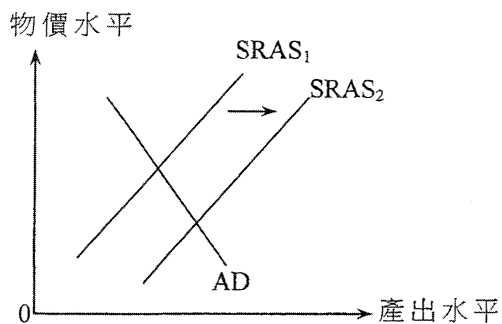
- A. 第 2 年的人均名義本地生產總值和第 1 年的相同。
- B. 實質產出在第 2 年上升了。
- C. 一般物價水平在第 2 年下降了。
- D. 人均實質本地生產總值在第 2 年下降了。

26. 下列哪項會引致某國的總需求曲線向右移？

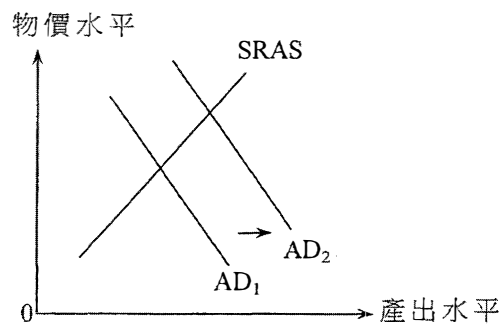
- A. 中央銀行調低貼現率。
- B. 最低工資率提高了。
- C. 一般物價水平下降。
- D. 其貿易夥伴遭逢經濟衰退。

27. 政府向剛出生的小孩發放現金補貼，直至他們年滿 10 歲。下列哪幅圖最能說明該補貼對該經濟二十年後的影響？

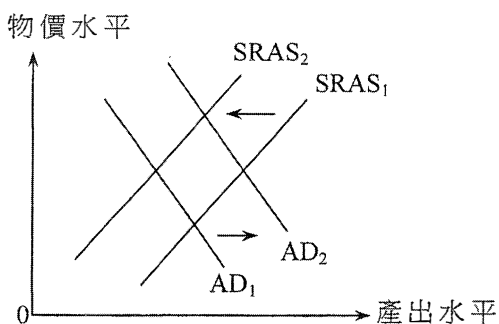
A.



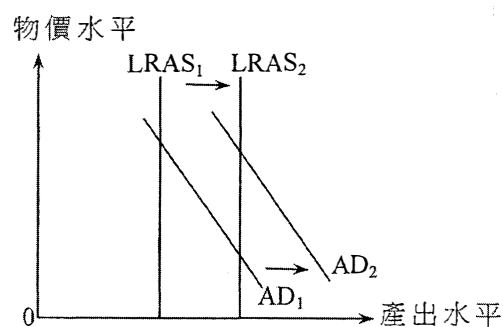
B.



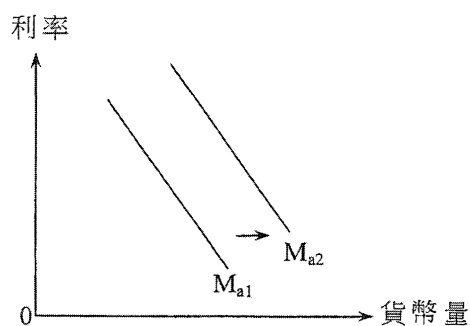
C.



D.



28. 參閱下圖。



在下列哪種情況下，資產貨幣需求曲線會由  $M_{a1}$  移至  $M_{a2}$  ？

- A. 在股票市場投資的風險上升
- B. 利率下降
- C. 一般物價水平上升
- D. 政府減低入息稅率

29. 參閱以下某銀行系統的資產負債表。法定儲備比率為 20%。

資產(百萬元)		負債(百萬元)	
儲備	300	存款	1 000
貸款	700		

若中央銀行發行價值 200 百萬元的新印製鈔票，非銀行公眾人士持有的現金會增加 100 百萬元，而貨幣供應會增加 500 百萬元，則該銀行系統超額儲備的總額會是\_\_\_\_\_。

- A. 100 百萬元
- B. 120 百萬元
- C. 280 百萬元
- D. 400 百萬元

30. 下列哪項交易會增加香港貨幣供應定義二 (M2)?

- A. 陳女士從一家有限牌照銀行的定期存款戶口轉賬了 \$500 000 至一家持牌銀行的定期存款戶口。
- B. 李先生從一家持牌銀行的往來戶口轉賬了 \$200 000 至該銀行的儲蓄戶口。
- C. 文先生將 \$100 000 現金存入一家持牌銀行的儲蓄戶口。
- D. 鍾女士將 \$600 000 現金存入一家接受存款公司的定期存款戶口。

31. 若名義利率是 5%，而預期通脹率是 3%，則持有貨幣的成本是\_\_\_\_\_，持有貨幣的名義回報是\_\_\_\_\_，而預期實質利率是\_\_\_\_\_。

- A. 5% ..... -3% ..... 2%
- B. 5% ..... 0% ..... 2%
- C. 8% ..... -3% ..... 3%
- D. 8% ..... 0% ..... 3%

32. 當\_\_\_\_\_，貨幣基礎增加。

- A. 商業銀行持有較少超額儲備
- B. 商業銀行向公眾購買政府債券
- C. 中央銀行向公眾購買政府債券
- D. 中央銀行調高貼現率

33. 貨幣量理論意味著

- A. 當實質產出正在下降，增加貨幣供應會令物價水平上升。
- B. 該經濟經常處於全民就業產出水平。
- C. 當實質產出維持不變，增加貨幣供應會令貨幣流通速率下降。
- D. 增加貨幣供應會令實質產出有相同比例的提升。

34. 下列哪些屬香港的間接稅？

- (1) 物業稅
  - (2) 物業的差餉
  - (3) 股票轉讓的印花稅
  - (4) 一般銷售稅
- A. 只有 (1)、(2)
  - B. 只有 (2)、(3)
  - C. 只有 (1)、(3) 及 (4)
  - D. 只有 (2)、(3) 及 (4)

35. 細閱以下新聞撮要。

餘額寶是阿里巴巴新推出的網上投資基金。餘額寶受歡迎的主要原因是它可向客戶提供像活期存款般的方便，即他們可隨時提取其資金，但它的回報遠高於銀行可提供的利息。餘額寶近日宣傳指其每年回報為 5.25%，但自該基金成立以來，回報水平有時高於 7%。相對而言銀行一年定期存款的利率為 3.3%，儲蓄存款則近乎沒有利息。

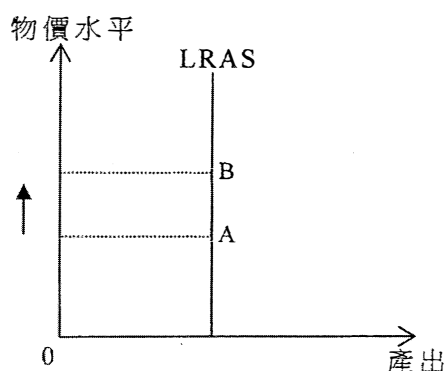
與銀行存款相比，餘額寶是較佳的 \_\_\_\_\_，因為 \_\_\_\_\_。

- A. 記帳單位 ..... 它提供同質的付款方法
- B. 記帳單位 ..... 它能促進人們買賣物品及服務
- C. 價值儲存 ..... 它令顧客在將來有更高的購買力
- D. 價值儲存 ..... 顧客可將他們未用的資金存在餘額寶

36. 當非預期的通縮出現，下列哪些人士會受損？

- A. 支付定額租金的人
- B. 收取儲蓄存款利息的人
- C. 償還浮息按揭貸款的人
- D. 在固定名義工資合約下工作的人

37. 細閱下列的總供應圖。



當經濟由 A 點移至 B 點，下列哪(幾)項不會轉變？

- (1) 實質產出
- (2) 名義產出
- (3) 潛在產出

- A. 只有 (1)
- B. 只有 (2)
- C. 只有 (1)、(3)
- D. (1)、(2) 及 (3)

38. 某經濟原初的運作處於它的長期均衡。下列哪項會令該經濟出現通縮（產出）差距？

- A. 政府提高薪俸稅率
- B. 政府減低利得稅率
- C. 政府投資興建跨境高鐵延線
- D. 中央銀行降低法定儲備比率

39. 某經濟出現嚴重通脹和收入不均。政府可以藉 \_\_\_\_\_ 以減低物價水平和收窄收入差距。

- A. 增加處理住戶污水的環境稅
- B. 提高薪俸稅及其累進程度
- C. 減少它在社會福利的開支
- D. 減低薪俸稅的個人免稅額

40. 假設日本和香港生產電腦和玩具須投入的勞力如下所示：

	1單位電腦	1單位玩具
日本	2工時	6工時
香港	4工時	8工時

假設沒有運輸費用。要使日本和香港均可從貿易得益，下列哪項是可能的貿易率？

- A. 1單位電腦交換 0.4 單位玩具
- B. 1單位電腦交換 0.5 單位玩具
- C. 1單位電腦交換 1 單位玩具
- D. 1單位電腦交換 2.5 單位玩具

41. 某國生產物品 X 擁有絕對優勢。下列哪項有關該國的陳述是正確的？

- A. 運用相同數量的資源，該國可生產的物品 X 數量較另一種物品多。
- B. 該國生產物品 X 擁有比較優勢。
- C. 該國生產另一種物品有絕對劣勢。
- D. 該國可能從國際市場進口物品 X。

42. 在香港聯繫匯率制度之下，下列哪項陳述是正確的？

- A. 香港的貨幣供應定義一 (M1) 必須全部由美元支持。
- B. 港元兌美元的市場匯率由香港金融管理局固定在 1 美元兌 7.8 港元。
- C. 當美元兌其他貨幣升值，香港的進口量會上升。
- D. 美國經常帳赤字會導致香港經常帳出現赤字。

43. 一位來自美國的講師在香港已工作了 10 年。下列哪些會包括在香港經常帳差額計算之內？

- (1) 他給予在香港的太太的款項
- (2) 他用來購買在美國股市上市的股票的款項
- (3) 他捐給非洲慈善機構的款項
- (4) 他到美國探望父母所花的款項

- A. 只有 (1)、(2)
- B. 只有 (1)、(4)
- C. 只有 (2)、(3)
- D. 只有 (3)、(4)

44. 下表顯示甲國有關國際收支平衡的一些資料。

項目	百萬元
物品差額	-1 200
服務差額	700
海外要素收入淨值	200
經常轉移淨值	-100
儲備資產上升	180

根據以上資料，下列哪些陳述是正確的？

- (1) 經常帳的赤字是 400 百萬元。
- (2) 甲國的本地生產總值小於其本地居民生產總值。
- (3) 國際收支平衡的盈餘是 180 百萬元。

- A. 只有 (1)、(2)
- B. 只有 (1)、(3)
- C. 只有 (2)、(3)
- D. (1)、(2) 及 (3)

45. 在一個小型開放經濟內某物品的供應曲線是向右上斜的。對該物品實施有效進口配額和徵收關稅的主要分別是什麼？

- A. 實施有效進口配額會降低進口量，而徵收關稅則不會。
- B. 實施有效進口配額會令該物品的消費者盈餘上升，而徵收關稅可能不會。
- C. 徵收關稅會提高該物品的國際價格，而實施有效進口配額則不會。
- D. 徵收關稅會令政府收入增加，而實施有效進口配額可能不會。

**試 卷 完**

本試卷所引資料的來源，將於香港考試及評核局稍後出版的《考試報告及試題專輯》內列明。