

經濟 試卷一

一小時完卷(上午八時三十分至上午九時三十分)

考生須知

- (一) 細讀答題紙上的指示。宣布開考後，考生須首先於適當位置貼上電腦條碼及填上各項所需資料。宣布停筆後，考生不會獲得額外時間貼上電腦條碼。
- (二) 試場主任宣布開卷後，考生須檢查試題有否缺漏，最後一題之後應有「**試卷完**」字樣。
- (三) 本試卷各題佔分相等。
- (四) **本試卷全部試題均須回答**。為便於修正答案，考生宜用 HB 鉛筆把答案填畫在答題紙上。錯誤答案可用潔淨膠擦將筆痕徹底擦去。考生須清楚填畫答案，否則會因答案未能被辨認而失分。
- (五) 每題只可填畫**一個**答案，若填畫多個答案，則該題**不給分**。
- (六) 答案錯誤，不另扣分。

考試結束前不可
將試卷攜離試場

本試卷共 45 題。選擇每題中的**最佳**答案。

1. 著名足球隊曼聯到訪香港進行一場友誼賽。比賽的前一天，該隊發現香港大球場的草地被連場大雨破壞，該隊考慮取消比賽。曼聯繼續在該惡劣草地進行比賽的機會成本會 _____，因為 _____。
 - A. 上升 球員受傷的機會增加了
 - B. 上升 球隊很有可能表現差劣
 - C. 維持不變 球隊已經支付了到訪香港的開支
 - D. 維持不變 球員在香港所花的時間是相同的

2. 在以物易物的經濟，下列哪(幾)項**並不存在**?
 - (1) 通脹
 - (2) 利息
 - (3) 比較優勢
 - A. 只有 (1)
 - B. 只有 (1)、(2)
 - C. 只有 (2)、(3)
 - D. (1)、(2)及(3)

3. 下列哪項有關經濟物品的陳述是正確的?
 - A. 經濟物品的需求比供應大。
 - B. 與免費物品相比，經濟物品帶給我們較大的滿足感。
 - C. 當價格是零，現有經濟物品的數量未能滿足人類的需要。
 - D. 在任何經濟中找不到免費的經濟物品。

4. 美荷樓是一幢在五十年代興建的公共樓宇。近日該樓宇被評為香港歷史建築後，它被改建為旅舍，提供雙人房、家庭房及傷健人士房間。上述個案和經濟學中的 _____ 問題有關。
 - A. 「怎樣生產」
 - B. 「為誰生產」
 - C. 「生產什麼」及「怎樣生產」
 - D. 「生產什麼」及「為誰生產」

5. 下表顯示某廠商的生產計劃。該廠商只採用兩種生產要素：勞工和機器。

勞工 (單位)	機器 (單位)	總產量 (單位)
1	4	100
2	4	120
3	4	150
4	4	170
5	4	165

當第 _____ 個單位的勞工加入工作行列，勞工的邊際產量開始下降。

- A. 二
- B. 三
- C. 四
- D. 五

6. 下表顯示某受價者的成本和產量的關係。

產量 (單位)	總成本 (\$)
1	20
2	45
3	75
4	110
5	150

已知該廠商的利潤極大化產量是 3 單位。若固定成本增加 \$5，該物品的價格和產量分別是 _____ 和 _____。

- A. \$ 25 2 單位
- B. \$ 30 2 單位
- C. \$ 30 3 單位
- D. \$ 75 3 單位

7. 某公眾有限公司計劃發行新的債券，以擴展業務。對現有的股東來說，下列哪項是發行債券而非股票的優點？

- A. 毋須向公眾人士披露公司的帳戶資料。
- B. 若公司清盤，他們會優先取回他們的資本。
- C. 付予債券持有人的利息比付予股東的股息低。
- D. 他們對公司的控制權不會被削弱。

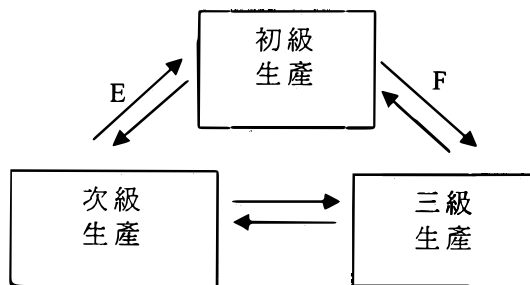
8. 下列哪項有關合夥經營與獨資經營的陳述是正確的？

- A. 與獨資經營相比，合夥經營的持續性較佳。
- B. 與獨資經營相比，合夥經營在決策上靈活性較低。
- C. 與獨資經營相比，合夥經營有更多資本。
- D. 與獨資經營相比，合夥經營享有更多規模經濟。

9. 下列哪項會增加某經濟的勞力供應？

- A. 更多廠商允許男性僱員請侍產假。
- B. 更多公司為加班的僱員提供免費交通。
- C. 大學為中學畢業生開辦更多全日制副學士學位課程。
- D. 政府對公務員實施最高工時。

10. 下圖顯示三個生產級別的關係。E 和 F 分別代表什麼？



- A. 消費者物品；原料
- B. 生產者物品；服務
- C. 原料；服務
- D. 生產者物品；原料

11. 下列哪項最有可能增加某經濟中勞工的職業流動性？

- A. 工會有更大的討價還價能力為其會員爭取福利。
- B. 勞工處為再培訓計劃的參加者提供學費回贈。
- C. 高速公路的擴展改善了交通網絡。
- D. 政府停止為職位空缺網上資料系統提供資金。

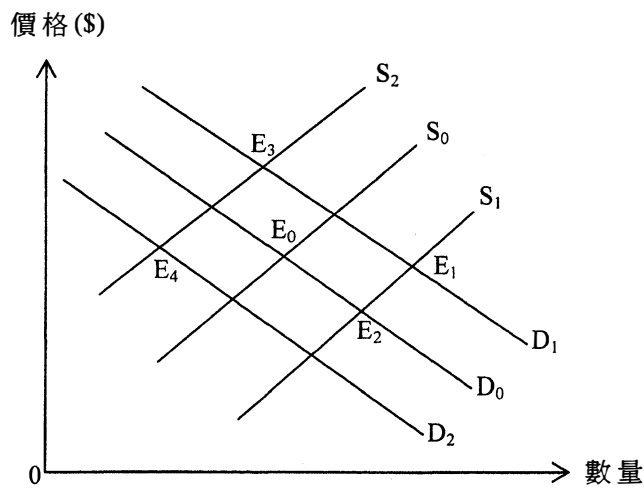
12. 下列哪一對物品中，對首項物品的需求會導致對次項物品的引申需求？

- A. 航空服務及飛機師
- B. 西鐵線列車服務及輕鐵列車服務
- C. 藍光 (Blu-ray) 光碟及藍光光碟影碟機
- D. 香港迪士尼樂園和香港海洋公園

13. 下列哪項會減低對機場快線列車服務的需求彈性？

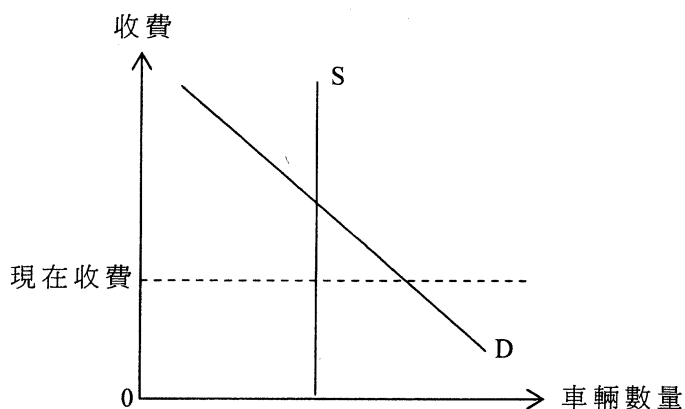
- A. 有更多來往不同地區的機場巴士路線。
- B. 客貨車不准在機場接載乘客。
- C. 機場快線的車費增加。
- D. 機場快線列車的維修費用增加。

14. 假設香港整容手術市場的原初均衡點是 E_0 。若人們對整容手術日漸接受，而政府對整容手術行業實施更多規管，新的均衡點會是 _____。



- A. E_1
- B. E_2
- C. E_3
- D. E_4

15. 參閱以下有關海底隧道的供需圖。



政府建議提高海底隧道的收費，以減輕繁忙時段的交通擠塞情況。假設隧道最大行車流量是固定的。下列哪些陳述是正確的？

- (1) 對海底隧道服務的需求會減少。
- (2) 海底隧道的總收益會上升。
- (3) 由交通擠塞引起的效率損失會減少。
- (4) 司機使用該隧道的機會成本會上升。

- A. 只有 (1)、(3)
- B. 只有 (1)、(4)
- C. 只有 (2)、(3)
- D. 只有 (2)、(4)

16. 參閱以下某物品的供需表。

價格	\$1	\$2	\$3	\$4	\$5
需求量(單位)	120	100	80	75	60
供應量(單位)	60	75	80	100	120

根據以上資料，我們可得出結論如下：

- A. 當價格是\$2，總銷售收益會是\$200。
- B. 當政府把價格下限定為\$4，市場會出現 25 單位的短缺。
- C. 當政府給予賣家每單位\$2的補貼，總收益(包括補貼)會增加 \$160。
- D. 當政府給予賣家每單位\$2的補貼，均衡價格會下降至 \$1。

17. 下表顯示 2012 年香港超級市場的市場份額的分佈。

名稱	市場份額 (%)
惠康	39.8
百佳	33.1
華潤萬家	7.8
其他	19.3
合共	100

我們可以由上表得出結論如下：香港超級市場是 _____ 市場的一個例子，因為 _____。

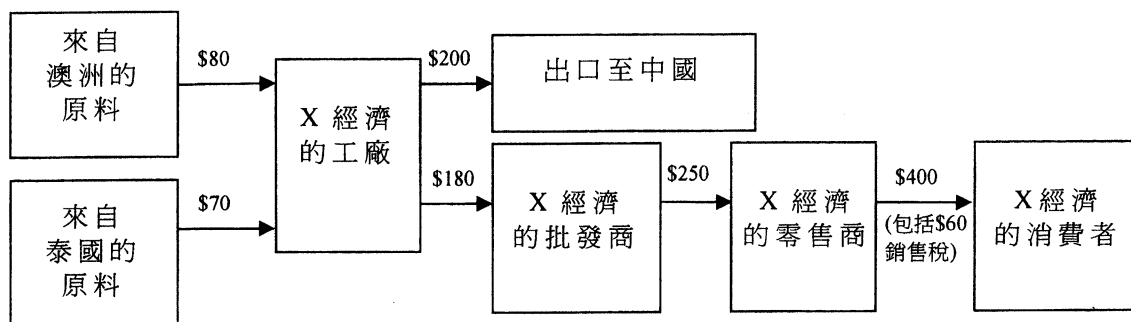
- A. 寡頭壟斷 賣家的營銷策略互相影響
 - B. 寡頭壟斷 幾位主要賣家操控了市場的總銷售量
 - C. 壟斷性競爭 賣家能影響市價，從消費者角度看來，它們的貨品是異質的
 - D. 壟斷性競爭 市場上有許多賣家採用非價格競爭
18. 韓國的流行歌手在香港越來越受歡迎。對這些歌手來說，下列哪些屬於他們的私人得益？
- (1) 出售他們的唱片所得的版稅收入增加了。
 - (2) 韓國所設計的服裝其銷售收益增加了。
 - (3) 到訪韓國的遊客人數增加了。
 - (4) 他們在香港舉行演唱會所分成的收益增加了。
- A. 只有 (1)、(3)
 - B. 只有 (1)、(4)
 - C. 只有 (2)、(3)
 - D. 只有 (2)、(4)

19. 在香港，下列哪些是減輕私人與社會成本分歧這個問題的方法？

- (1) 收取排污費
 - (2) 收取大學學費
 - (3) 收取電費
 - (4) 對使用膠袋徵費
- A. 只有 (1)、(3)
 - B. 只有 (1)、(4)
 - C. 只有 (2)、(3)
 - D. 只有 (2)、(4)

20. 下列哪項政策能減低香港按除稅及福利轉移後住戶每月收入計算的堅尼系數？
- A. 增加薪俸稅的標準稅率
 - B. 減低薪俸稅的邊際稅率
 - C. 減低綜合社會保障援助計劃的金額
 - D. 向每位僱員的強積金戶口注入一筆等額的金錢
21. 下列哪些是政府降低對某物品的有效價格上限的結果？
- (1) 生產者盈餘下降。
 - (2) 超額需求上升。
 - (3) 若需求屬高彈性，總銷售收益會上升。
- A. 只有 (1)、(2)
 - B. 只有 (1)、(3)
 - C. 只有 (2)、(3)
 - D. (1)、(2) 及 (3)
22. 政府對化妝品開徵從量銷售稅會
- A. 引致對化妝品的總支出下降。
 - B. 引致除稅後總銷售收益下降。
 - C. 增加化妝品市場的總社會盈餘。
 - D. 增加化妝品市場的生產者盈餘。
23. 假設汽車和汽油的供應曲線是向右上斜的。若政府對汽車的生產實施一有效的配額，
- A. 汽車市場的總社會盈餘會上升。
 - B. 汽車市場的生產者盈餘會下降。
 - C. 汽油市場的總社會盈餘會下降。
 - D. 汽油市場的消費者盈餘會上升。

24. 下圖顯示在 X 經濟中某物品的生產鏈：



該生產鏈對 X 經濟以市價計算的本地生產總值的貢獻是多少？

- A. \$340
- B. \$390
- C. \$450
- D. \$600

25.

年份	名義本地生產總值 按年變動百分率	名義政府開支 按年變動百分率
2011	9.0	12.0
2012	5.5	6.0

根據上述資料，下列哪些陳述是正確的？

- (1) 2012 年該經濟公營部門的規模增大了。
 - (2) 2012 年名義本地生產總值和名義政府開支均下跌。
 - (3) 2012 年實質本地生產總值和實質政府開支均可能下跌。
- A. 只有 (1)、(2)
 - B. 只有 (1)、(3)
 - C. 只有 (2)、(3)
 - D. (1)、(2) 及 (3)

26. 假設某封閉經濟只生產食物和成衣。第一年和第二年的產量如下：

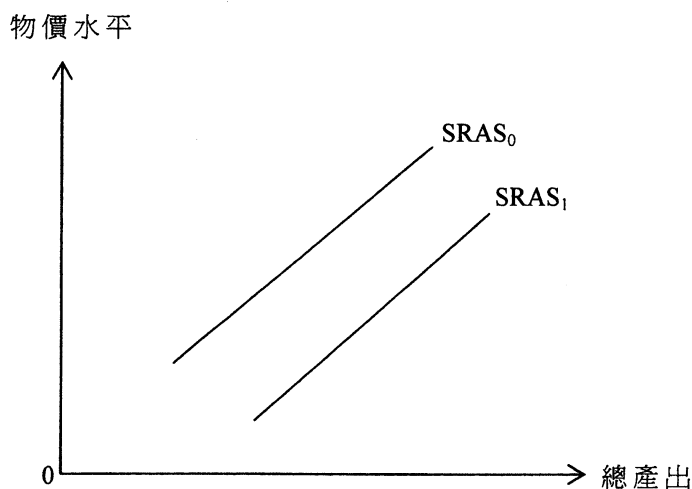
年	食物產量 (單位)	食物的單位價格 (\$)	成衣產量 (單位)	成衣的單位價格 (\$)
1	44	5	25	10
2	36	6	22	9

下列哪些有關該經濟的陳述是正確的？

- (1) 第一年的名義本地生產總值高於第二年的。
- (2) 第一年的實質本地生產總值高於第二年的。
- (3) 第一年的生活成本高於第二年的。

- A. 只有 (1)、(2)
- B. 只有 (1)、(3)
- C. 只有 (2)、(3)
- D. (1)、(2) 及 (3)

27.



參閱上圖。下列哪項最有可能導致短期總供應曲線由 $SRAS_0$ 移至 $SRAS_1$?

- A. 放寬外籍家庭傭工的配額
- B. 減少在研究開發方面的補貼
- C. 增加利得稅率
- D. 增加大專教育的學位數量

28. 香港政府增設長者生活津貼令本地生產總值內的 _____ 增加，並引致總需求曲線向 _____ 移。

- A. 政府消費支出 右
- B. 政府消費支出 左
- C. 私人消費支出 右
- D. 私人消費支出 左

29. 若某經濟一個主要貿易夥伴的國民收入下跌，在短期該經濟的就業會 _____ 而物價水平會 _____。

- A. 增加 上升
- B. 增加 下跌
- C. 減少 上升
- D. 減少 下跌

30. 參閱以下某銀行系統的資產負債表。

資產 (百萬元)		負債 (百萬元)	
儲備	400	存款	1 200
貸款	800		

假設法定儲備比率是 25%。若所有銀行借出其超額儲備，下列哪項有關上述銀行系統的陳述是正確的？

- A. 銀行持有的儲備金額會下降。
- B. 最大銀行乘數會上升。
- C. 貨幣供應會維持不變。
- D. 貸款額增加的可能最大值，與存款額增加的可能最大值相同。

31. 瑪姬計劃在香港的金融機構存入 \$500 000，為期兩個月。下列哪些機構可接受這筆存款？

- (1) 持牌銀行
- (2) 有限制牌照銀行
- (3) 接受存款公司

- A. 只有 (1)、(2)
- B. 只有 (1)、(3)
- C. 只有 (2)、(3)
- D. (1)、(2) 及 (3)

32. 一年期債券的名義利率和預期通脹率分別是 8% 和 3%。若實際通脹率是 6%，則實際實質利率是 _____ 而持有現金的實際回報率是 _____。

- A. 2% -6%
- B. 2% -8%
- C. 5% -6%
- D. 5% -8%

33. 細閱下列有關某經濟的資料。

貨幣基礎	500 十億元
公眾流通的硬幣和紙幣	300 十億元
法定儲備比率	20%

若所有銀行將可貸款項全數借出，存款的金額會是 _____。

- A. 1 000 十億元
- B. 1 500 十億元
- C. 2 500 十億元
- D. 4 000 十億元

34. 下列哪項有關通縮(產出)差距的陳述是正確的？

- A. 當本國的貨幣貶值，通縮(產出)差距會被擴闊。
- B. 當市場由短期均衡調整至長期均衡，總需求曲線的向右移動會消除通縮(產出)差距。
- C. 通縮(產出)差距會引致投入的價格有下調壓力。
- D. 若總需求小於短期總供應，通縮(產出)差距便會存在。

35. 政府可以採用下列哪項政策同時調低物價和失業水平？

- A. 提高貼現率
- B. 增加對中小型企業的補貼
- C. 提高薪俸稅率
- D. 增加社會福利支出

36. 政府計劃開徵一項新稅：當應課稅收入下降，它的稅款亦下降。下列哪項有關該項新稅的陳述是正確的？

- A. 該稅屬累退稅，因為隨著應課稅收入下降，稅率會上升。
- B. 該稅屬比例稅，因為應課稅收入和稅款金額有正向的關係。
- C. 該稅不會是累進稅，因為隨著稅款金額下降，稅率會上升。
- D. 該稅可能是累進稅、比例稅或累退稅。

37. 假設貨幣流通速率維持不變。若中央銀行減少貨幣供應 10%，

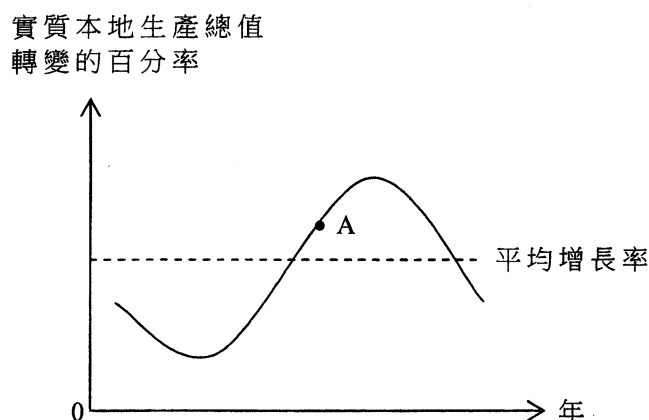
- A. 物價水平會下跌 10%。
- B. 實質產出會下跌 10%。
- C. 名義產出可能下跌少於 10%。
- D. 實質產出可能下跌少於 10%。

38. 長期而言，下列哪些政府政策會增加某國的總產出？

- (1) 收緊環境保護的法例
- (2) 特赦非法入境者
- (3) 禁止輸入外籍家庭傭工
- (4) 興建更多國際學校以吸引外國人到該國工作

- A. 只有 (1)、(3)
- B. 只有 (1)、(4)
- C. 只有 (2)、(3)
- D. 只有 (2)、(4)

39. 下圖中，A 標示經濟周期中的某一時期。



在 A 點，該經濟的 _____ 會上升。

- (1) 勞工就業水平
- (2) 一般物價水平
- (3) 公司的銷售額
- (4) 轉移支付

- A. 只有 (1)、(2)
- B. 只有 (3)、(4)
- C. 只有 (1)、(2) 及 (3)
- D. (1)、(2)、(3) 及 (4)

40. 下列哪(幾)項有關通脹的陳述是正確的？

- (1) 當政府在某一年向每位市民派發一大筆現金，通脹便會出現。
- (2) 若通脹是預期的，通脹會令財富再分配，由貸款人轉至債務人。
- (3) 在預期通脹的情況下，人們偏好持有實質資產而非現金。

- A. 只有 (1)
- B. 只有 (2)
- C. 只有 (3)
- D. (1)、(2) 及 (3)

41. 下表顯示甲、乙兩國生產物品 X、Y 時所需的工作時數。

	一單位物品 X	一單位物品 Y
甲國	10 單位	25 單位
乙國	5 單位	15 單位

當貿易比率是 _____，甲、乙兩國之間的貿易是互惠互利的。

- A. $1 X = 0.35Y$
- B. $1 X = 0.4Y$
- C. $1 X = 1.25Y$
- D. $1 X = 2.75Y$

42. 假設南韓圓兌美元貶值。在香港聯繫匯率制度下，下列哪些會是上述匯率改變的結果？

- (1) 從南韓進口至香港的物品數量會增加。
- (2) 從香港出口至南韓的物品價格(以港元計算)會上升。
- (3) 到訪香港的南韓遊客人數會下跌。

- A. 只有 (1)、(2)
- B. 只有 (1)、(3)
- C. 只有 (2)、(3)
- D. (1)、(2) 及 (3)

43. 下列哪項包括在香港經常帳差額的計算之內？

- A. 一位內地投資者在香港購買一間房屋。
- B. 一位香港投資者購買一家內地上市公司發行的股票。
- C. 一位內地居民從一家內地航空公司購買前往香港的機票。
- D. 一位香港居民從一家內地保險公司購買人壽保險。

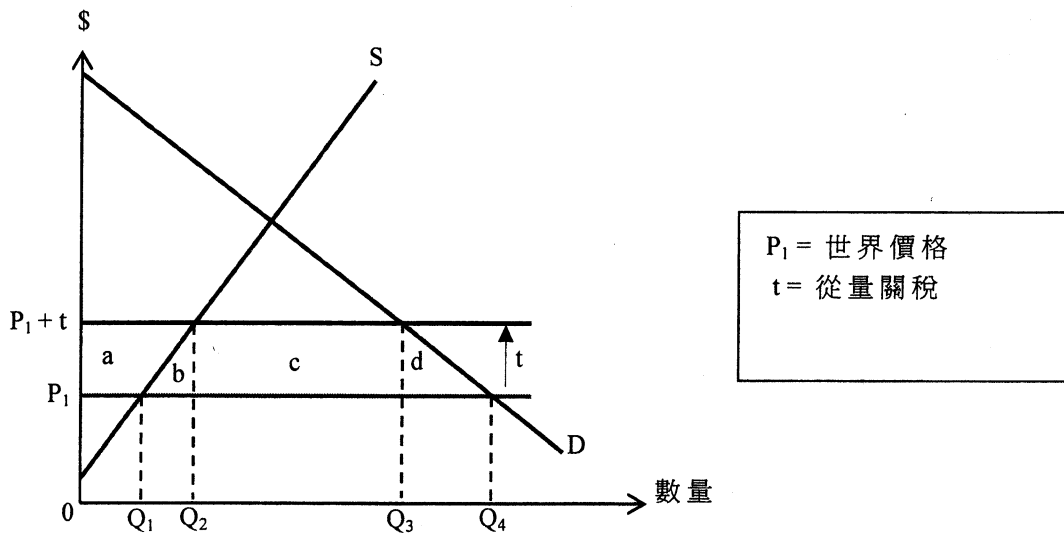
44. 下表顯示有關甲國的資料。

	石油 (單位)	和	橡膠 (單位)
沒有國際貿易時的總產量	60		90
專門化生產並進行國際貿易時的總產量	0		210
進行國際貿易後的總消費	90		120

下列哪項有關甲國的陳述是正確的？

- A. 甲國生產橡膠有絕對優勢亦有比較優勢。
- B. 出口 1 單位橡膠的貿易得益是 1 單位石油。
- C. 生產 1 單位橡膠(R)的機會成本是 $\frac{2}{3}$ 單位石油(P)，而貿易比率是 $1R=3/4P$ 。
- D. 若乙國生產 1 單位橡膠的機會成本是 2 單位石油，甲國可從與乙國貿易得益。

45. 下圖顯示一小型開放經濟對某物品開徵進口關稅。



在這經濟開徵進口關稅後，下列哪項有關該物品的陳述是**不正確**的？

- A. 進口物品的數量為 $(Q_3 - Q_2)$ 單位。
- B. 本地消費量為 Q_3 單位。
- C. 本地生產商生產者盈餘的增加為面積 a 。
- D. 關稅總額為面積 b 、 c 、 d 之和。

試 卷 完

本試卷所引資料的來源，將於香港考試及評核局稍後出版的《考試報告及試題專輯》內列明。