

經濟 試卷二 試題答題簿

本試卷必須用中文作答

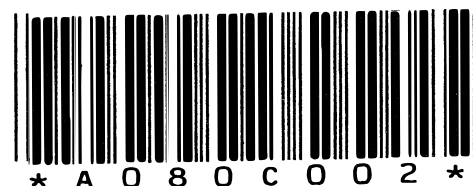
兩小時完卷(上午十時十五分至下午十二時十五分)

考生須知

- (一) 宣布開考後，考生須首先在第1頁之適當位置填寫考生編號，並在第1、3、5、7、9及11頁之適當位置貼上電腦條碼。
- (二) 本試卷分為甲部、乙部及丙部。甲部和乙部試題均須回答。丙部任意選答一題。
- (三) 答案須寫在本試題答題簿中預留的空位內。不可在各頁邊界以外位置書寫。寫於邊界以外的答案，將不予評閱。
- (四) 如有需要，可要求派發補充答題紙。每一紙張均須填寫考生編號、填畫試題編號方格、貼上電腦條碼，並用繩縛於簿內。
- (五) 試場主任宣布停筆後，考生不會獲得額外時間貼上電腦條碼及填畫試題編號方格。

請在此貼上電腦條碼

考生編號



甲部 (50分)

1. 香港很多旅行社提供旅行團和訂購機票的服務。舉出**兩個**原因，解釋為什麼香港旅行社的市場結構**不是**完全競爭。 (4分)

.....

.....

.....

.....

.....

.....

.....

.....

.....

.....

.....

.....

.....

.....

.....

.....

.....

.....

.....

.....

.....

.....

.....

2. 香港政府擬推出「港人港地」政策，在這政策下所興建的樓宇在三十年內只可售予香港永久居民。
- (a) 什麼是私有產權？解釋為什麼樓宇的私有產權在這政策下可能被削弱。 (4分)
- (b) 與在同一地區沒有轉售限制的相似樓宇相比，在這政策下樓宇的價格會較高還是較低？試加解釋。 (3分)

.....

.....

.....

.....

.....

.....

.....

.....

.....

.....

.....

.....

.....

.....

.....

.....

.....

.....

.....

.....

.....

.....

.....

寫於邊界以外的答案，將不予評閱。

寫於邊界以外的答案，將不予評閱。

寫於邊界以外的答案，將不予評閱。

請在此貼上電腦條碼

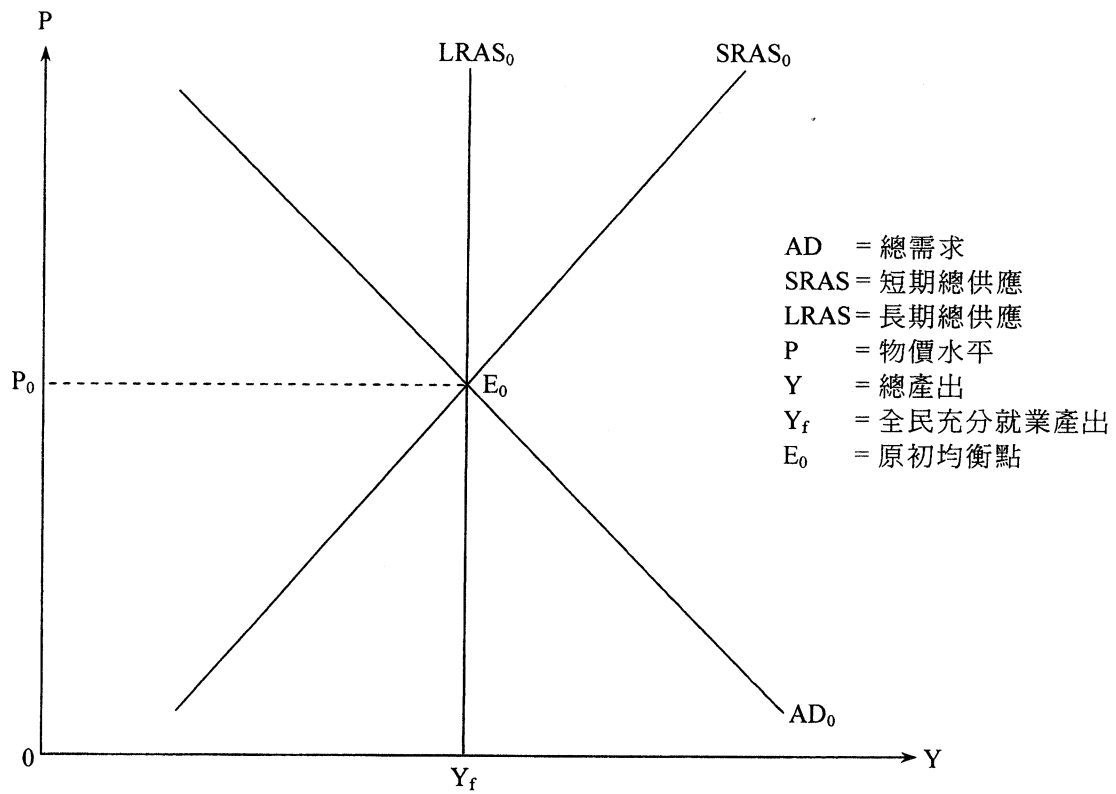
寫於邊界以外的答案，將不予評閱。

寫於邊界以外的答案，將不予評閱。

3. (a) 名義利率和實質利率有什麼關係？ (2分)
- (b) 「當實際通貨收縮出現，名義利率會低於實質利率。」你同意嗎？試加解釋。 (3分)

寫於邊界以外的答案，將不予評閱。

4. (a) 舉出一個原因，解釋為什麼總需求曲線是向右下斜的。 (3分)
- (b) 假設原材料的價格上升。參考由短期均衡至長期均衡的市場調節機制，並以圖一輔助，解釋上述轉變對物價水平的長期影響。 (9分)



圖一

寫於邊界以外的答案，將不予評閱。

寫於邊界以外的答案，將不予評閱。

寫於邊界以外的答案，將不予評閱。

請在此貼上電腦條碼

A large rectangular area with horizontal dashed lines, intended for writing answers. The lines are evenly spaced and cover most of the page's width and height.

寫於邊界以外的答案，將不予評閱。

寫於邊界以外的答案，將不予評閱。

寫於邊界以外的答案，將不予評閱。

5. 甲乙兩國每單位資源可用作生產以下數量的物品：

	食物（單位）	或	智能電話（單位）
甲國	30	或	40
乙國	40	或	80

- (a) 解釋哪一國生產智能電話有比較優勢。 (3 分)
- (b) 假設每交易一單位智能電話的運輸成本是0.2單位食物。這兩國是否可能有互利的貿易？試加解釋。 (3 分)

寫於邊界以外的答案，將不予評閱。

寫於邊界以外的答案，將不予評閱。

寫於邊界以外的答案，將不予評閱。

請在此貼上電腦條碼

6. 下表顯示甲國在某年度國際收支表的項目。

	借方 (百萬元)	貸方 (百萬元)
物品出口		35
物品進口	50	
服務出口		47
服務進口	27	
資金流入		70
資金流出	85	
外匯和儲備資產		10
總額	162	162

- (a) 計算甲國的經常帳差額。 (1 分)
- (b) 「甲國的國際收支出現盈餘，因為在該年外匯儲備增加了。」解釋你是否同意這項陳述。 (3 分)

寫於邊界以外的答案，將不予評閱。

寫於邊界以外的答案，將不予評閱。

寫於邊界以外的答案，將不予評閱。

7. 表一顯示香港在2006年及2011年按職業分類的堅尼系數。

表一	堅尼系數	
	2006	2011
建造業	0.362	0.385
金融、保險、地產和商用服務業	0.544	0.548

(a) 根據表一，哪項職業的從業員之間收入不均情況較輕微？舉出**兩個**可能原因解釋這收入不均出現差異的情況。 (4分)

表二顯示香港在2006年及2011年按行業分類的就業分布。

表二	按行業分類的就業分布	
	2006	2011
建造業	8.0%	7.7%
金融、保險、地產和商用服務業	17.0%	19.2%

表三顯示香港在2006年及2011年的堅尼系數。

表三	2006	2011
堅尼系數	0.533	0.537

(b) 表一及表二提供的資料如何可以幫助解釋表三所反映香港收入不均情況的轉變？ (4分)

.....

.....

.....

.....

.....

.....

.....

.....

.....

.....

.....

.....

.....

.....

.....

.....

.....

.....

.....

.....

.....

.....

.....

*表一和第7題(a)涉及按職業分類。原本的文件是按行業分類而不是按職業分類。

寫於邊界以外的答案，將不予評閱。

寫於邊界以外的答案，將不予評閱。

寫於邊界以外的答案，將不予評閱。

請在此貼上電腦條碼

8. 假設某政府正面對財政赤字。一些政客提議政府應提高入息稅率以減低財政赤字。評價他們的提議。 (4分)

寫於邊界以外的答案，將不予評閱。

寫於邊界以外的答案，將不予評閱。

甲部完

寫於邊界以外的答案，將不予評閱。

乙部 (54 分)

9. 以下是一篇本地報章報道的節錄。

港鐵公司在2012年提高鐵路票價5.4%。是次票價上調是根據政府所訂的票價調整機制。為了回應公眾對票價上升的不滿，港鐵推出「搭十送一」優惠措施。

- (a) 以一圖輔助，解釋在什麼情況下港鐵票價上升會引致乘客對鐵路服務的總支出上升。 (5 分)
- (b) 在「搭十送一」計劃下，乘客在一週內星期一至五付款乘搭十程港鐵，便能獲得免費單程車票一張。該免費的車程是否免費物品？試加解釋。 (2 分)
- (c) 觀察所得，在港鐵站的顧客服務櫃位出現換領免費車票的人龍。假設這些乘客等候的時間相同，他們換領免費車票的成本是否必然相同？試加解釋。 (3 分)

寫於邊界以外的答案，將不予評閱。

寫於邊界以外的答案，將不予評閱。

寫於邊界以外的答案，將不予評閱。

請在此貼上電腦條碼

寫於邊界以外的答案，將不予評閱。

寫於邊界以外的答案，將不予評閱。

A large rectangular area with horizontal dashed lines, intended for writing answers. The lines are evenly spaced and extend across the width of the page.

寫於邊界以外的答案，將不予評閱。

10. 餐廳的工作人員包括廚師、侍應、經理和帶位員。

- (a) 上述現象說明了什麼經濟原理？列出**三個**該原理能提高勞工生產力的原因。(4分)
- (b) 以下是某餐廳招聘經理的廣告。

經理

工作時間：中午12:00 – 下午10:00
每週工作六天
薪金：每月\$15 000 + 按表現發放花紅

- (i) 從餐廳東主的角度，解釋上述支薪方法相對時薪的**一項**優點。(2分)
- (ii) 從經理的角度，解釋上述支薪方法相對利潤分享制度的**一項**優點。(2分)
- (c) 香港政府引入了有效的最低工資。其後，很多餐廳東主聲稱未能以最低工資率為餐廳聘請足夠員工。以一供需圖輔助，解釋為什麼可能出現上述現象。(9分)

寫於邊界以外的答案，將不予評閱。

寫於邊界以外的答案，將不予評閱。

寫於邊界以外的答案，將不予評閱。

寫於邊界以外的答案，將不予評閱。

A large rectangular area with horizontal dashed lines, intended for writing answers. The lines are evenly spaced and extend across the width of the page.

寫於邊界以外的答案，將不予評閱。

寫於邊界以外的答案，將不予評閱。

11. 政府已推出「鼓勵就業交通津貼計劃」，目標如下：

- (1) 減輕低收入住戶在職人士往返工作地點的交通費負擔
- (2) 鼓勵持續就業

申請人必須符合住戶每月入息和資產限額（以單身人士為例，每月入息不可超過\$7 300，而資產不可超過\$72 000）及每月工作不少於72小時以申請每月\$600的津貼。

- (a) 你認為該計劃可以達到上述兩項目標嗎？試加解釋。 (4分)
- (b) 討論該計劃對下列各項的影響：
 - (i) 勞力流動性
 - (ii) 收入不均
 - (iii) 失業率 (9分)

寫於邊界以外的答案，將不予評閱。

寫於邊界以外的答案，將不予評閱。

寫於邊界以外的答案，將不予評閱。

寫於邊界以外的答案，將不予評閱。

寫於邊界以外的答案，將不予評閱。

寫於邊界以外的答案，將不予評閱。

12. 下表顯示某經濟內銀行系統的資產負債表。

資產（百萬元）		負債（百萬元）	
儲備	400	存款	2 000
貸款	1 600		

公眾持有1 000百萬元現金，而所有銀行可貸款項全數借出。

- (a) 計算該經濟的貨幣基礎和貨幣供應。寫出你的計算步驟。 (4 分)
- (b) 若法定儲備比率調整至25%，計算該經濟新的貨幣供應。寫出你的計算步驟。(2 分)
- (c) 以一總供需圖輔助，解釋法定儲備比率向上調整對該經濟的產出和物價水平的短期影響。 (8 分)

寫於邊界以外的答案，將不予評閱。

寫於邊界以外的答案，將不予評閱。

寫於邊界以外的答案，將不予評閱。

寫於邊界以外的答案，將不予評閱。

寫於邊界以外的答案，將不予評閱。

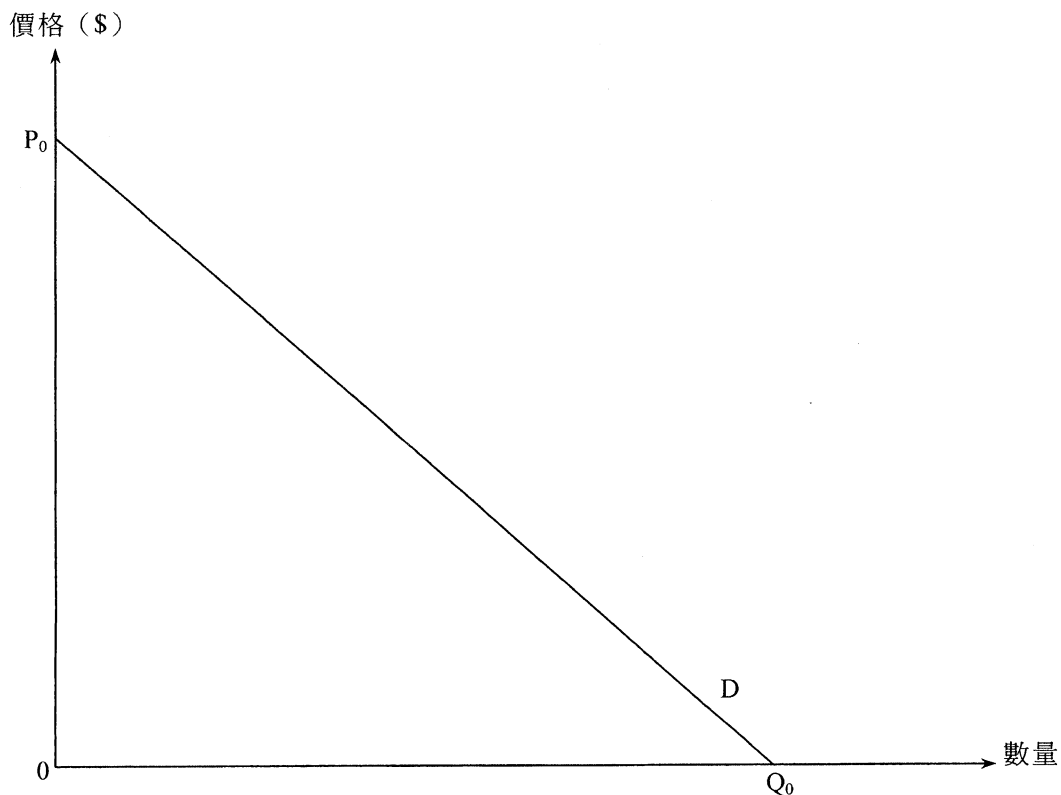
乙部完

寫於邊界以外的答案，將不予評閱。

丙部 (16分) 選答一題。

選修單元一

13. (a) 圖二顯示某壟斷者面對的需求曲線。該壟斷者的平均生產成本是固定的。以圖二輔助，解釋為什麼簡單壟斷定價可能導致經濟缺乏效率。(7分)



圖二

- (b) 一零售商向在付款時可出示旅行證件的旅客提供折扣。這做法是否構成價格分歧？試加解釋。(3分)
- (c) 寫出以下每個情況可能構成的反競爭行為的名稱，並解釋該種行為如何限制競爭。(4分)
- (i) 一即食麵供應商不會供應產品給一本地零售商，原因是該零售商不肯遵照供應商所定的建議售價。
- (ii) 一主要的巴士公司將票價降低至其生產成本之下。
- (d) 解釋實施競爭政策時一個須關注的事項。(2分)

.....

.....

.....

.....

.....

寫於邊界以外的答案，將不予評閱。

寫於邊界以外的答案，將不予評閱。

寫於邊界以外的答案，將不予評閱。

寫於邊界以外的答案，將不予評閱。

寫於邊界以外的答案，將不予評閱。

A large rectangular area with horizontal dashed lines, intended for writing answers. The lines are evenly spaced and extend across the width of the page.

寫於邊界以外的答案，將不予評閱。

選修單元二

14. (a) 甲國需要1單位勞力生產一單位物品X，而生產一單位物品Y則需要2.5單位勞力。假設勞力是生產所需的唯一資源。甲國起初擁有10單位的勞力，而貿易比率是 $1X = 1Y$ 。

(i) 解釋甲國會進口哪種物品。

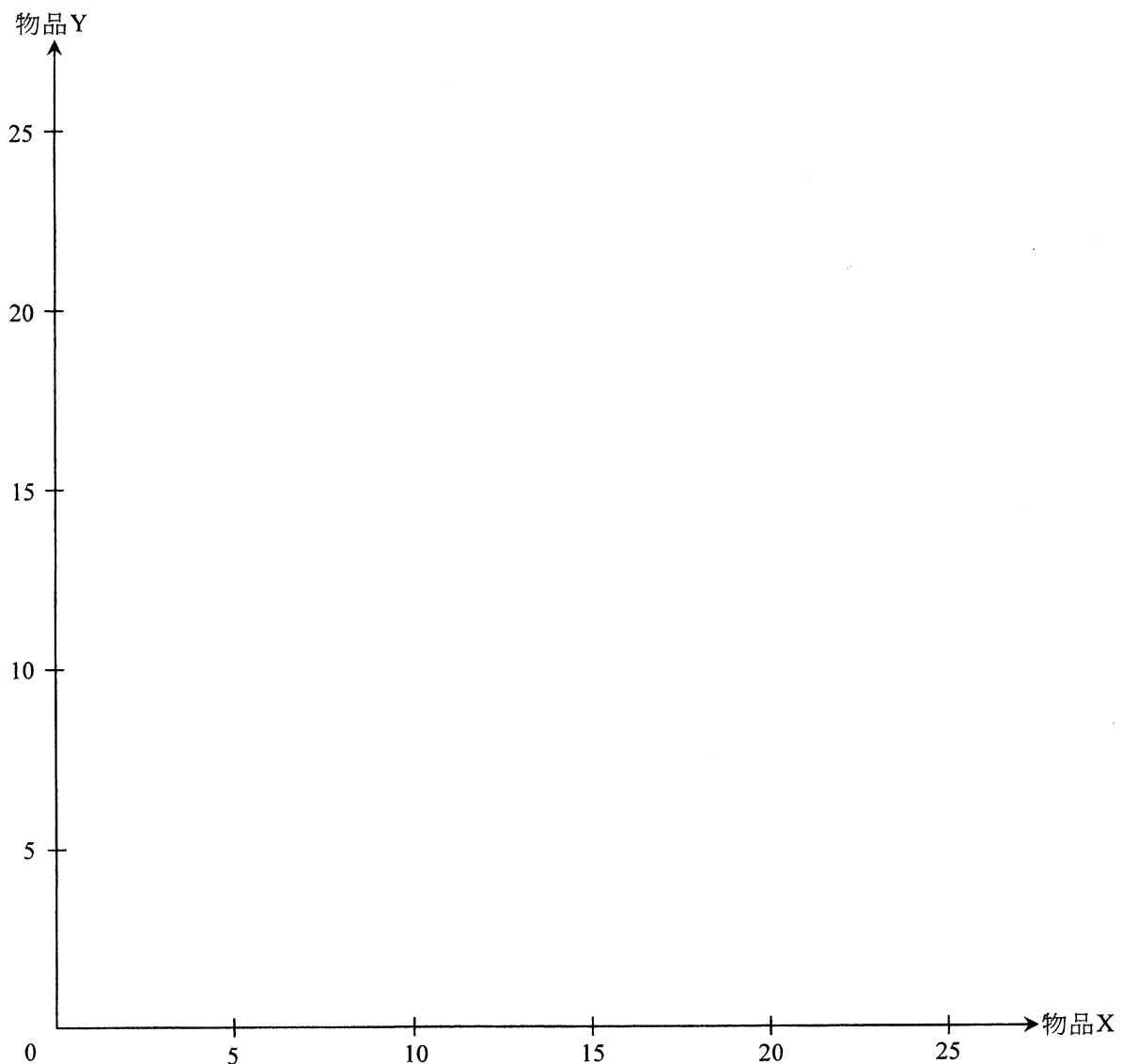
(ii) 在圖三畫出甲國的生產可能線及消費可能線。

(4分)

假設甲國的勞動力增加10單位。

(iii) 貿易方向會受影響嗎？甲國會因此得益嗎？以圖三輔助，解釋你的答案。

(6分)



圖三

寫於邊界以外的答案，將不予評閱。

寫於邊界以外的答案，將不予評閱。

寫於邊界以外的答案，將不予評閱。

(b) 參閱以下有關2011年香港及日本的資料，然後回答以下問題。

	人類發展指數 (HDI) 排名	人均國民收入總值排名 減 人類發展指數排名
日本	12	11
香港	13	-4

- (i) 哪個地方在2011年的人均國民收入總值較高？寫出你的計算步驟。
- (ii) 為什麼在2011年日本人類發展指數的排名會高於香港？寫出**兩個**可能原因。
- (iii) 提出可提升香港人類發展指數排名的一項政府政策。

(6 分)

寫於邊界以外的答案，將不予評閱。

寫於邊界以外的答案，將不予評閱。

寫於邊界以外的答案，將不予評閱。

寫於邊界以外的答案，將不予評閱。

寫於邊界以外的答案，將不予評閱。

試卷完

本試卷所引資料的來源，將於香港考試及評核局稍後出版的《考試報告及試題專輯》內列明。

寫於邊界以外的答案，將不予評閱。

補充答題紙

試題號數：_____

A large rectangular area with horizontal dashed lines for writing answers. The lines are evenly spaced and extend across the width of the page, leaving a small margin from the top and bottom edges.

寫於邊界以外的答案，將不予評閱。

寫於邊界以外的答案，將不予評閱。

寫於邊界以外的答案，將不予評閱。