

## 評卷參考

### 卷一

題號	答案	題號	答案
1.	D(67)	21.	D(64)
2.	A(62)	22.	B(61)
3.	D(90)	23.	A(53)
4.	B(72)	24.	D(53)
5.	C(70)	25.	A(72)
6.	C(86)	26.	A(73)
7.	A(76)	27.	C(71)
8.	B(77)	28.	B(69)
9.	B(39)	29.	A(64)
10.	D(38)	30.	A(51)
11.	C(45)	31.	C(40)
12.	B(61)	32.	D(68)
13.	D(78)	33.	C(56)
14.	C(64)	34.	C(51)
15.	B(80)	35.	D(69)
16.	B(66)	36.	D(52)
17.	A(60)	37.	C(65)
18.	A(75)	38.	B(47)
19.	B(56)	39.	C(37)
20.	D(82)	40.	A(52)

註： 括號內數字為答對百分率。

## 卷二

本文件為閱卷員而設，其內容不應視為標準答案。考生以及沒有參與評卷工作的教師在詮釋本文件時應小心謹慎。

此評卷參考所列答案，並非唯一可接受的答案。其他合理的答案皆可接受，唯未能一一盡錄。

本考試着重考核考生對經濟理論的理解及應用經濟學的知識以分析實際問題的能力。考生在參考建議答案的同時，亦應參閱試卷主席就考生表現所作的評語。

考生在回答論述題時，須表現其對問題的理解及回應問題時運用本科知識的能力，並須寫出合乎邏輯、前後一致的答案。

本評卷參考內列有以下符號：

- |    |                    |
|----|--------------------|
| ／  | 顯示某個答案內可接受的不同版本或寫法 |
| @  | 符號前的數字顯示每點的分數      |
| 最高 | 該題／分題最高可得的分數       |

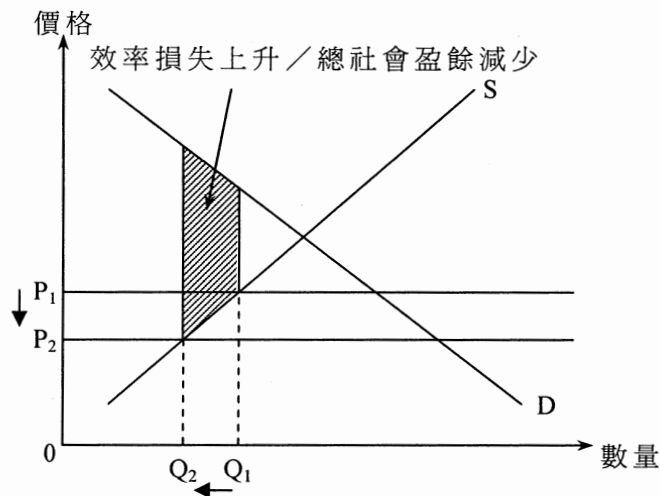
### 甲部

- |  | 分數         |
|--|------------|
| 1. 否，因為<br>該物品可能是用稀少的資源生產而這些資源可作另外用途。／人們仍然偏好更多該種物品。  | (1)<br>(2) |
| 2. 該定論寫出（若技術維持不變，）當更多的可變要素持續加到某特定數額的固定要素，該可變要素的邊際產量最終會下降。  | (3)        |
| 不會，因為<br>全部的元素屬可變的。  | (1)<br>(1) |
| 3. (a) 集團擴張，因為<br>該廠商擴張至不相關的行業。  | (1)<br>(1) |
| (b) <u>可能的動機</u> ：<br>- 令產品／收入多元化以分散風險<br>- 將某產品的品牌運用於其他的產品上<br>- 更有效地運用資源，因為兩間公司可分享部分的資源<br>- 享有規模經濟（例如：廣告的平均成本會下降，因為這項總成本可攤分在更大數量的產出上。）<br>- 任何其他相關點<br>[只批閱首三項] | } 1@；最高：3  |

- |  | <b>分數</b>  |
|--|------------|
| 4. (a) 更闊                                      | (1)        |
| (b) 較小，因為較高收入的組別除稅後收入會下降，而較低收入組別的收入維持不變。       | (1)<br>(2) |
| 5. (a) 不會，因為                                   | (1)        |
| - 出現超額需求／短缺。                                   | (1)        |
| - 其他競爭準則／非價格競爭會出現，例如出現排隊。                      | (2)        |
| - 新的競爭準則不一定和收入有關。                              | (2)        |
|  | } 最高：3     |
| (b) 是，因為交通和其他旅客有關開支會增加，這些開支被視為服務出口。故此無形貿易戶口增加。 | (1)<br>(2) |
| (c) 否，因為會出現較大的效率損失／總社會盈餘下降。                    | (1)<br>(1) |

在圖上顯示：

- |                       |     |
|-----------------------|-----|
| - 價格上限下降              | (1) |
| - 效率損失上升／總社會盈餘減少的正確位置 | (1) |



- |   |           |
|---|-----------|
| 6. (a) - 產出的損失<br>- 人力資本的損失<br>- 政治動盪<br>- 任何其他相關點<br>[只批閱首兩項]                            | } 1@；最高：2 |
| (b) - 實質本地生產增長下降，甚至負值<br>- 通脹下降或處於低水平，甚至出現通縮<br>- 商業信心、投資和消費水平下降<br>- 任何其他相關點<br>[只批閱首兩項] | } 1@；最高：2 |

分數

7. - 黃金較耐用，而香煙的價值可能在交易時減低。  
- 黃金較香煙廣泛被接受作為交易媒介。  
- 黃金較同質而香煙的質素有所不同。  
- 任何其他相關點

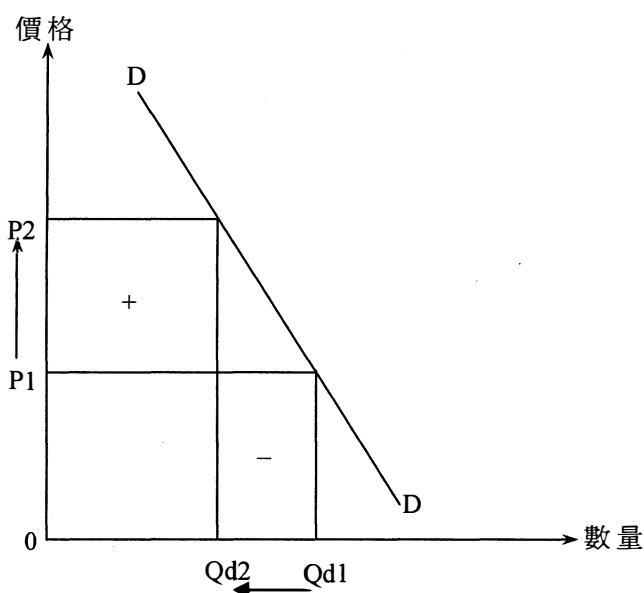
2@; 最高: 4

[只批閱首兩項]

8. 否，因為 (1)  
若入口貨物屬低彈性，入口價值不會下降 (1)  
原因是價格上升的百分比比較需求量下降的百分比為高。 (2)

在圖中顯示：

- 價格↑，需求量↓ (1)  
- 入口價值增加 > 入口價值減少 (2)

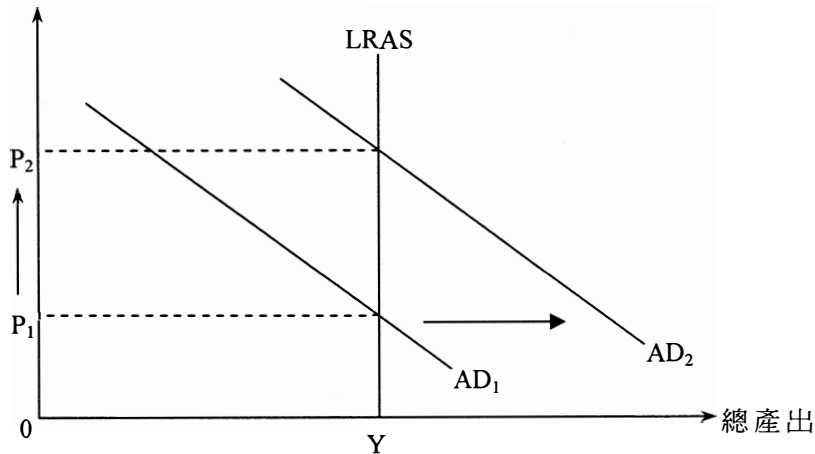


9. (a) 在甲國，生產 1 單位恤衫 (S) 的機會成本 = 0.2 手錶 (W) (1)  
在乙國，生產 1 單位恤衫 (S) 的機會成本 = 0.25 手錶 (W) (1)
- (b) 若每國專門生產機會成本較低的物品，總產出會上升。 (2)  
甲國會出口恤衫。 (1)
- (c)  $0.2W < 1S < 0.25W$  或  $4S < 1W < 5S$  (2)

乙部

- |   |  |
|---|--|
| <p>10. (a) (i) 否，因為<br/>沒有相應的生產。</p> <p>(ii) - 即使公司該年沒有賺取任何利潤，他仍可獲得利息回報。<br/>- 若公司清盤，債券持有人比股東較早取回本金。<br/>- 任何其他相關點<br/>[只批閱首兩項]</p> <p>(b) - 公平等是一個主觀的概念，涉及價值判斷。／不同人對公平有不同的準則。<br/>- 是，\$6 000 令窮人的收入有較大百分比的上升。<br/>- 否，因為計劃沒有幫助機會平等化。相對富人來說，窮人沒有取得較多的資源以改善他們的生產力／增加將來的收入。<br/>- 否，因為計劃沒有幫助結果平等化，因為不是每個人能在計劃中得益，例如非永久居民和未夠 18 歲的居民沒有資格領取 \$6 000。<br/>- 任何其他相關點</p> <p>(c) <u>文字解說</u>：</p> <p>- 可用收入上升。<br/>- 消費支出上升。<br/>- 總需求上升。<br/>- 物價水平上升。<br/>- 長期而言總產出維持不變。</p> <p><u>在圖中顯示</u>：</p> <p>- 總需求 (AD) 向外移<br/>- 垂直的長期總供應曲線 (LRAS)<br/>- P 上升，Y 維持不變</p> | <p><b>分數</b></p> <p>(1)<br/>(1)</p> <p>} 2@; 最高 4</p><br><p>(1) }<br/>(2) } 最高：4<br/>(2) }<br/>(2) }<br/>(2) }</p> <p>(1)<br/>(1)<br/>(1)<br/>(1)<br/>(1)</p> <p>(1)<br/>(1)<br/>(1)</p> |
|---|--|

物價水平



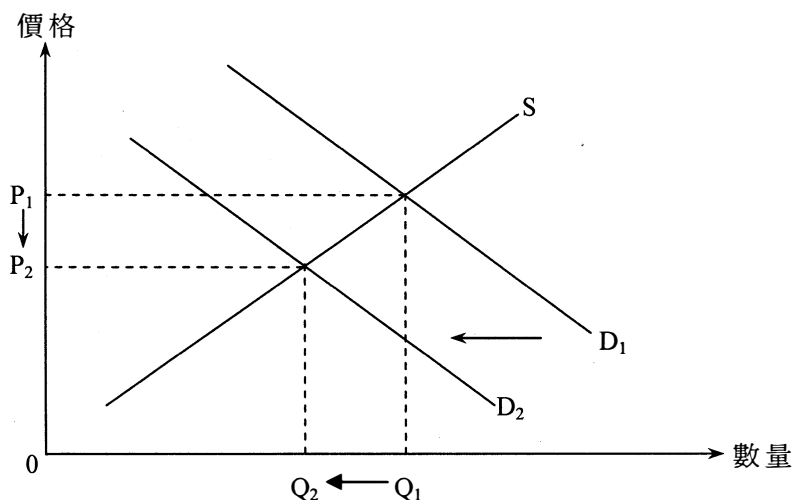
	<b>分數</b>
11. (a) 一般物價水平持續上升。	(2)
(b) 否，因為	(1)
若物價水平的上升的百分比大於名義工資的上升百分比，工人的實質收入會下降。	(2)
(c) 該機會成本是與通脹掛鈎的債券的名義回報。	(2)
(d) 與通脹掛鈎的債券幫助保存所投資的款項的購買力。因為該債券的利息回報率的增加會和實際通脹率的增加相同。	(2)
12. (a) 寡頭壟斷	(1)
- 數間具支配力的廠商	} 1@; 最高 : 2
- 尋價者	
- 定價策略互相依賴	
- 產品可為異質	
- 非價格競爭	
- 進入該行業並不容易	
- 不完全資訊	
- 任何其他相關點	
[只批閱 <b>首兩</b> 項]	
(b) 優點 :	
- 對擁有權有較大的控制 / 較難被收購	} 1@; 最高 : 2
- 毋須對公眾披露會計資料	
- 任何其他相關點	
[只批閱 <b>首兩</b> 項]	
缺點 :	
- 不能向公眾發行股票籌集資金	} 1@; 最高 : 2
- 轉讓擁有權較困難	
- 任何其他相關點	

(c) (i) 文字解說：

- 居屋單位和私人樓宇屬替代品。 (1)
- 公營房屋（居屋單位）供應增加會令私人樓宇的需求減少。 (1)
- 私人樓宇的價格下降。 (1)

圖中顯示：

- D向左移動 (1)
- P下跌 (1)



- (ii) 按揭息率的上升可冷卻地產市場， (1)  
 因為部分人不能或不願用較高利率借貸。 (1)  
 私人樓宇的需求下降。 (1)

13. (a) 法定儲備比率 =  $(500 \text{ 百萬元} - 100 \text{ 百萬元}) / 2000 \text{ 百萬元}$  (1)  
 = 20% (1)

(b) 最高可能的存款額 =  $500 \text{ 百萬元} \times \frac{1}{0.2}$  (1)  
 = 2500 百萬元 (1)

(c) 存款 =  $700 \text{ 百萬元} \times \frac{1}{0.2} = 3500 \text{ 百萬元}$  (2)

公眾持有的現金 = 0 (1)

貨幣供應 = 存款 + 公眾持有的現金 (1)  
 = 3500 百萬元 (1)

- (d) - 貨幣量理論： $MV = PY$ ，其中M=貨幣存量、V = 貨幣流通速率、 (2)  
 P = 一般價格水平及Y = 實質產出，假設V維持不變。  
 - 當Y上升的百分比較小，M的上升會導致P上升。 (2)  
 或  
 - 當Y維持不變，M的上升會導致P上升相同的百分比。 (2)

} 最高：2

丙部

分數

14. (a) 價格分歧是一種定價行爲，廠商就相同的物品收取不同顧客不同價錢，而原因和成本的分別無關。 (2)
- (b) - 賣家需要是尋價者。  
- 市場是可分割的／在各市場之間轉售物品和服務有困難或涉及很高的成本。  
- 不同市場的顧客有不同的價格需求彈性。  
- 不同市場的顧客有不同的訊息費用。  
- 任何其他相關點  
[只批閱**首兩項**]
- (c) (i) 否，因爲 (1)  
- 在推廣期內對相同貨品減價的做法適用於全部的顧客。 (2)  
或  
- 賣方沒有試圖分開各種顧客／市場沒有被分割。 (2) } 最高：2
- (ii) 是，因爲 (1)  
- 不論有沒有折購券，供應顧客的成本是相同的。 (2)  
或  
- 有折購券的顧客是對價格的改變較敏感；故此需求彈性較高。因此他們支付較低的價格。 (2) } 最高：2
- (d) (1) 操縱價格：橫向協議 (1+1)  
(2) 獨家交易：縱向協議 (1+1)
- (e) - 價格較高  
- 產量較少  
- 消費者缺乏選擇  
- 消費者盈餘有損失  
- 市場競爭受限制  
- 任何其他相關點  
[只批閱**首兩項**]
- } 1@；最高：2



- |   | <b>分數</b>    |
|---|--------------|
| 15. (a) (i) 在甲國，生產 1X 的機會成本 = 1Y，而在乙國，生產 1X 的機會成本 = 0.667Y。                               | (1)          |
| 乙國生產物品 X 的機會成本較低，故此乙國生產物品 X 有比較優勢。  | (1)          |
| (ii) 是，因為   | (1)          |
| 他們生產物品 X 及 Y 的成本是不相同。   | (1)          |
| (b) 每貿易一單位的物品 X，甲國會獲益(1Y - 0.8Y =) 0.2Y   | (2)          |
| 而乙國會獲益(0.8Y - 0.667Y =) 0.133Y。   | (2)          |
| (c) (i) 否，因為  | (1)          |
| 乙國生產物品 X 仍會享有比較優勢，因為甲乙兩國的機會成本維持不變。  | (1)          |
| (ii) 未能確定，因為  | (1)          |
| 若最大可能生產 Y 的水平超過 30 單位，乙國可能不再擁有生產物品 X 的比較優勢。   | (1)          |
| (d) (i) 人類發展指數以 3 個向度量度某國的經濟和社會發展：健康（以出生的預期壽命量度）教育（以平均在學的年期和預期在學的年期量度）及生活水平（以人均國民收入總值量度）。 | (2)          |
| (ii) - 在出入口行業有較多生產及商業活動及就業機會，令人均本地生產總值上升  | } 2@; 最高 : 2 |
| - 外國入口的有關健康的產品和技術令國民有更佳的健康  |              |
| - 任何其他相關點   |              |
| [只批閱首項]   |              |