

1. 1991.Q1(a)(i)

下表顯示香港政府各類收入來源的相對比重：

財政年度	直接稅(%)	間接稅(%)	其他收入(%)
85/86	35.4	25.8	38.8
86/87	35.6	28.7	35.7
87/88	37.0	28.5	34.5
88/89	41.0	26.0	33.0
89/90	43.0	24.0	33.0

(i) 就每類政府收入來源各舉一例。(3分)

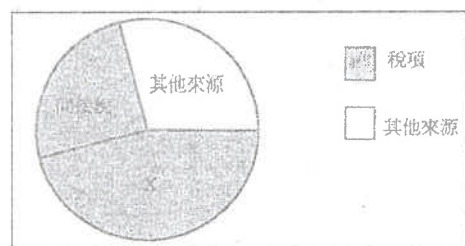
2. 1992.Q5(c)(i)

新機場已定於赤鱗角興建。

除了印製鈔票外，政府還有甚麼可行方法籌集足夠資金以興建新機場？列舉其中三項。這些方法對香港經濟有甚麼不利之處？試各舉一項。(9分)

3. 1997.Q7

下表顯示香港政府的不同收入來源。



- (a) 寫出 X 的名稱。(1分)
 (b) 解釋為甚麼政府從來源 X 得到的財政收入並不穩定。(4分)

4. 2004.Q9(a)

香港正面對巨額財政赤字及通縮問題。

分別就下列每一種情況，解釋政府支出和政府收入如何受到影響。

- (i) 香港經濟下滑 (4分)
 (ii) 香港人口老化 (4分)

5. 2005.Q11(b)

【「更緊密經貿關係安排」或「緊貿安排」其中兩項措施如下：

1. 九成香港製造的產品輸往中國內地可享零關稅

11. 以香港為基地的18個服務行業，更快更易進入內地市場

結果，並非以香港作為基地的海外廠商可以夥拍香港一些符合緊貿安排條件的製造商或服務廠商來享受緊貿安排的優待。】

資料來源：香港特區政府，2005年1月8日

(b) 解釋上述措施會如何影響香港的直接稅收益。(4分)

6. 2006.Q11b(i)(i)及(ii)

有兩個話題與香港政府的財政有關：「稅基狹窄」和「政府財政收益不穩定」。

- (i)(i) 假設香港開徵普及銷售稅。解釋這對香港的稅基的影響。(2分)
 (ii) 解釋在經濟強勁復蘇時，利得稅稅收與薪俸稅稅收會怎樣受影響。(4分)

7. 2009.Q11(a)

公司利得稅稅率從17.5%減至16.5%。解釋政府的利得稅收益會否因利得稅稅率下降而必然減少。(4分)

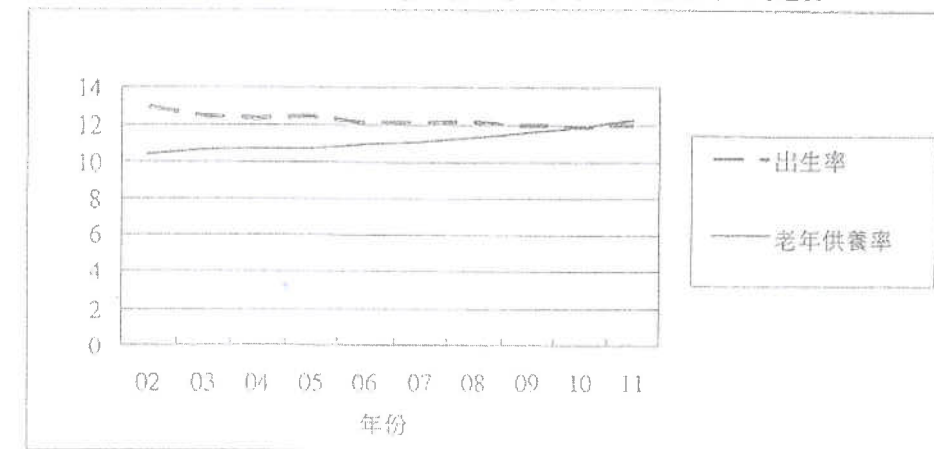
8. 2011.Q11(c)

解釋物業市道暢旺會怎樣影響政府的直接稅收益。(3分)

9. 2014.Q10(a)

人口老化在中國是一個嚴重的問題。

下列資料一顯示由2002至2011年在中國的老年供養率*和出生率**的趨勢。



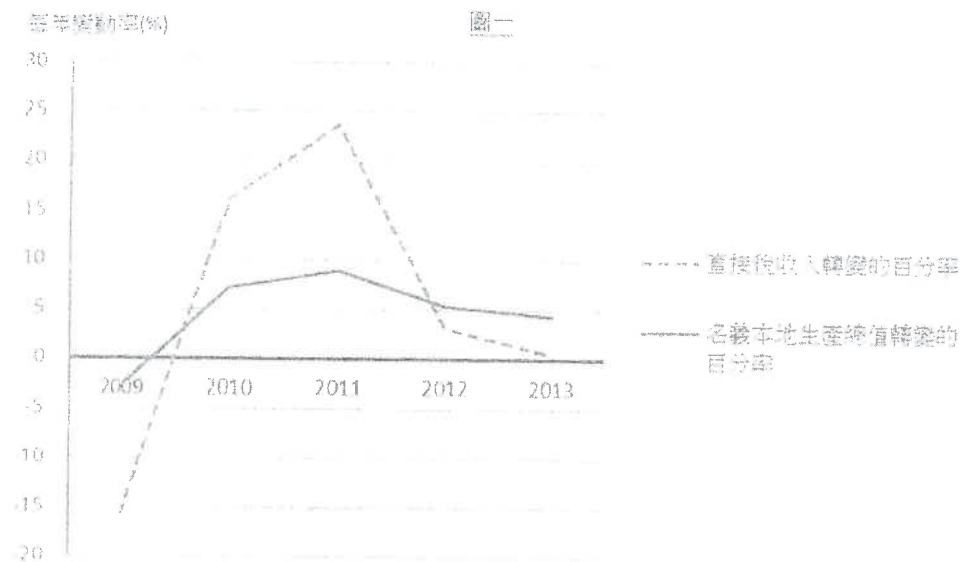
* 老年供養率是指老年人口對工作年齡人口的比率(以百分率表示)。

** 出生率是指每一千人口中的總出生人數。

- (a) 參考資料一所顯示的趨勢，簡略討論
 (i) 未來的政府稅收可能的改變。
 (ii) 未來的公共醫療及福利支出可能的改變。(4分)

10. 2015.Q11(a),(b)

圖一顯示香港 2009 年至 2013 年直接稅收入和名義本地生產總值轉變的百分率。



- (a)
- (i) 參考圖一，描述 2009 年至 2013 年直接稅收入轉變的百分率和名義本地生產總值轉變的百分率兩者的關係，並比較它們的趨勢。(2 分)
- (ii) 簡單解釋你在 (a)(i) 所述的關係。(2 分)
- (b) 一名會計師指出香港的稅基狹窄，建議政府應開徵新種類間接稅。舉出一個例子，解釋開徵新的間接稅如何會擴闊稅基。(2 分)

- 1991.Q1(a)(i)
- 1992.Q5(c)(i)
- 1997.Q7
- 2004.Q9(a)

- (i) 經濟下滑使綜援支出及失業救濟增加，導致政府支出增加。另一方面，更多人失業使薪金、利潤及租金收入都減少，導致政府收入減少。
- (ii) 人口老化使社會服務需求增加，導致政府支出增加。另一方面，勞動人口比例下降，導致政府收入減少。

5. 2005.Q11(b)
- 投資增加會增加就業人數
導致薪俸稅稅收增加
 - 更多生意會增加利潤
導致利得稅稅收增加
 - 對辦公室及廠房需求增加會增加租金收入
導致物業稅稅收增加
- 最高：3

∴ 直接稅稅收增加 1

6. 2006.Q11b(i)(I)及(ii)

- (i) (I) [在私人消費開支、公司盈利、就業人數和薪俸沒有受到嚴重負面影響的前提下，]
- 香港的稅基將會擴闊，因為在開徵普及銷售稅前，大部分貨品和服務都不用徵收稅款；但在普及銷售稅下，大部分貨品和服務都須徵稅。 1
- (II) 該稅屬間接稅，因為該稅項負擔可由生產者轉嫁至消費者身上。 1

- (ii) 就業人數 ↑ ⇒ 工資 ↑
⇒ 薪俸稅稅收 ↑ 1
- 生意額增多/投資 ↑ ⇒ 利潤 ↑
⇒ 利得稅稅收 ↑ 1

7. 2009.Q11(a)

利得稅稅率的下降可推動更多商業投資及使利潤增加。 2

否，因為由利潤增加所導致的政府稅收增加，有可能足以彌補由利得稅稅率減低所導致的稅收減少。 1

8. 2011.Q11(c)

- | | | |
|--|--|---------------|
| 從利得稅收取的直接稅收益 ↑
∴ 利潤 ↑
∴ 物業代理及銀行等的營業額增加 / 投資 ↑ / 營業的盈利增加
或
從薪俸稅收取的直接稅收益 ↑
∴ 工資 ↑
∴ 就業 ↑
或
從物業稅收取的直接稅收益 ↑
∴ 租金收入 ↑
∴ 對租賃服務需求 ↑ | 1
1
1
1
1
1
1
1
1
1
1
1 | 任何一項，
最高：3 |
|--|--|---------------|

9. 2014.Q10(a)

- (a) (i) 出生率下降意味著工作人口的增長放緩，可能令未來的工作人口較少。較少的工人支付各樣稅項，可能令稅收下降。 (2)
- (ii) 老人供養率上升意味著長者佔人口的百分率未來會較高。長者的收入較低(甚至零收入)及對醫療服務有較大的需要。這可能需要政府在福利和公共醫療服務方面更大的支持。這意味著公共福利和醫療支出上升。 (2)

10. 2015.Q11(a),(b)

- (a)(i) 直接稅收入轉變的百分率和名義 GDP 轉變的百分率往往有相同的移動方向。前者的波幅較後者的大。 (2)
- (ii) 對入息徵課的直接稅(如薪俸稅和利得稅)，甚受宏觀經濟影響。當該經濟增長(GDP 增長)，薪金和利潤也會增加，故所徵取的稅收也會增加。累進稅制是解釋直接稅收入波幅較 GDP 的(波幅)大的一個可能原因。 (2)
- (b) 新類型的間接稅，如一般銷售稅或增值稅，令更多人 / 商品 納入稅網，故能擴闊稅基。 (2)

1. 1990.Q5(a)

解釋一個政府在增設新的稅收項目時，須考慮的其中三項賦稅原則。 (6 分)

2. 1993.Q5(b)

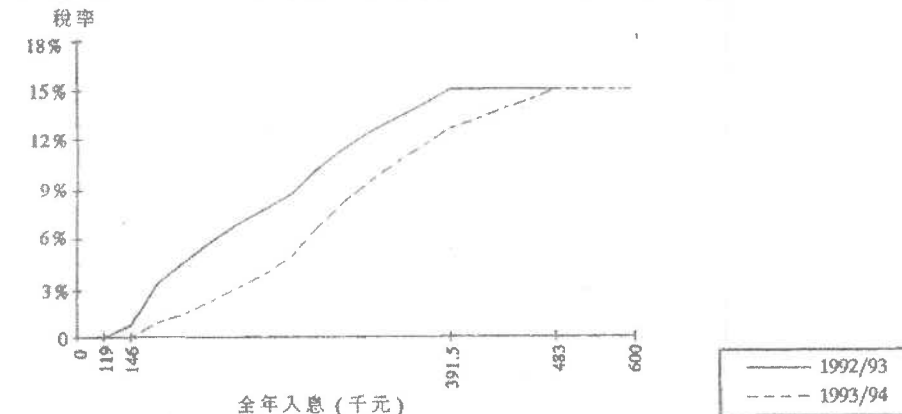
- 如果陳先生將樓宇出租收取租金，他須向香港政府繳付物業稅。
- (i) 解釋物業稅是一項累進稅、累退稅還是比例稅。 (3 分)
- (ii) 從納稅人的觀點，物業稅符合若干賦稅原則。闡述其中兩項原則。 (6 分)

3. 1994.Q7

- (a) 指出下列每一稅項是屬於直接稅還是間接稅：
- (i) 物業稅 (2 分)
- (ii) 差餉 (4 分)
- (b) 解釋物業稅與差餉在稅的歸留方面有何區別。 (4 分)

4. 1994.Q10(b)

香港政府將 1993/94 財政年度薪俸稅制加以修訂。下圖可說明其中若干變動：



*上圖顯示一個典型的單收入四人家家庭的實際稅率。

參閱上圖作答。

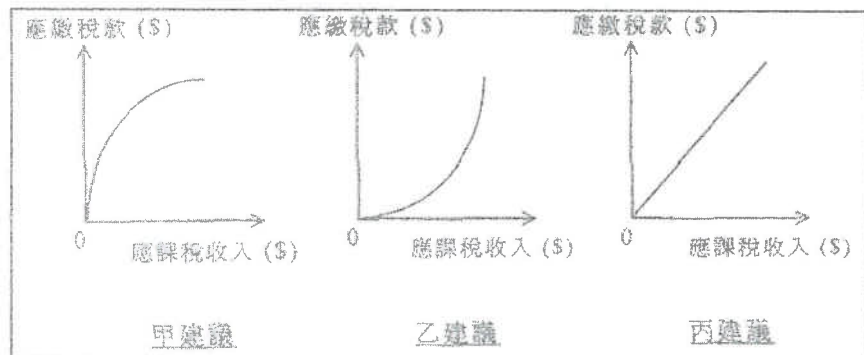
- (i) 解釋圖示入息範圍內薪俸稅是累進的、累退的或是比例的。 (4 分)
- (ii)(i) 圖示稅制有何主要改變？指出其中兩項。 (4 分)
- (ii)(II) 設其他因素不變，圖示兩種稅制哪一種會導致本港的收入分配較為平均？並加以解釋。 (6 分)
- (iii) 舉出一項理由解釋為何在稅制改變後，政府從這類家庭徵收到的薪俸稅稅收可能會有所增加。 (3 分)

5. 1995.Q5

寫出累進稅與比例稅的定義，並各舉一個本地例子。 (6 分)

6. 1998.Q5

下圖所示為某經濟體系對徵收某項入息稅所提出的三個建議：



試就應繳稅款與應課稅收入的關係，解釋上述三個建議有何不同，然後指出哪一個建議最能有效地導致較為平均的收入分配。(7分)

7. 1999.Q8

應繳稅收入	\$10,000	\$20,000	\$30,000
稅款	\$1,000	\$1,900	\$2,700

解釋上表所描述的稅項是否一項累進稅。列出你的計算步驟。(5分)

8. 1999.Q10(c)

吳先生是香港市民。他在中國大陸設廠，賺獲利潤。

- (i) 解釋吳先生是否要向香港政府繳交利得稅。(2分)
- (ii) 吳先生使用香港國際機場前往中國內地，他要向香港政府繳交何種稅項？這裏應用了甚麼賦稅原則？(2分)

9. 2000.Q9(a)

細閱以下資料：

汽油帳單	
售出數量：	50 公升(L)
每公升價格：	3.780 S/L \$189
政府抽稅：	6.060 S/L \$303
銷售總額：	\$492

- (i) 寫出累退稅的定義，並解釋上述汽油稅是屬於累進的、比例的還是累退的。(5分)
- (ii) 從經濟角度上，提出兩個原因來解釋為何政府徵收汽油稅。(4分)

10. 2001.Q7(a)

假設香港政府開徵一項普及銷售稅。

- (a) 解釋銷售稅是一項直接稅還是間接稅。(2分)
- (b) 解釋開徵普及銷售稅對香港收入分配的影響。(3分)

11. 2002.Q8

列舉並解釋亞當斯密夫賦稅原則的其中兩項。(4分)

12. 2003.Q8

寫出兩項理由解釋為何香港政府的直接稅收益在經濟衰退時會下降。(4分)

13. 2003.Q10(d)

新進口汽車首次登記稅以車價的一個固定百分比徵稅。解釋該稅項是否屬於比例稅。(3分)

14. 2004.Q10(c)

在香港，每位成人飛機乘客的機場離境稅是\$120。解釋該稅項屬累進稅、比例稅，還是累退稅。(3分)

15. 2005.Q8

除了「方便」和「經濟」以外，解釋亞當斯密夫所提出的兩項賦稅原則。(4分)

16. 2006.Q11(b)(i)(II)

解釋普及銷售稅屬直接稅還是間接稅。(2分)

17. 2007.Q9(a),(b)

- (a) 解釋一經濟開徵普及銷售稅會如何影響該經濟直接稅稅收與間接稅稅收的比(即：直接稅稅收除以間接稅稅收)。(2分)
- (b) 解釋經濟衰退會如何影響該經濟直接稅稅收與間接稅稅收的比。(5分)

18. 2008.Q8

香港政府對紅酒以其價值的40%徵收消費稅。

- (a) 解釋該稅項是累進的、累退的，還是比例的。(4分)
- (b) 解釋該稅項是直接稅還是間接稅。(2分)

19. 2009.Q11(b)

大部分物業的差餉都獲寬免。解釋差餉是一項直接稅還是間接稅。(2分)

20. 2010.Q6

除了「明確」和「方便」以外，簡釋亞當斯密夫所提出的兩項賦稅原則。(4分)

21. 2011.Q11(d)

政府對於6個月內轉售的住宅物業開徵一項相等於物業售價15%的額外印花稅，目的是壓抑物業市場的投機活動。

解釋該項額外印花稅是一項累進稅、累退稅還是比例稅。(3分)

22. 2017.6b

(b) 從香港直接稅中，舉出一項是符合亞當斯密提出的「公平」賦稅原則。解釋你的答案。(2分)

23. 2018.6B

政府建議利得稅制度作出以下的轉變：

利潤	現行稅制	新的階級稅制
首2,000,000元	16.5%	8.25%
餘額		16.5%

- (a) 以上稅制的轉變會否必然令利得稅收入下降？試加解釋。
 (b) 依據亞當斯密所提出的一項賦稅原則，評價以上稅制轉變。

- 1990.Q5(a)
- 1993.Q5(b)
- 1994.Q7
- 1994.Q10(b)
- 1995.Q5

累進稅：收入增加時稅率上升 2

本地一例：薪俸稅/遺產稅 (只批閱首個例子。) 1

比例稅：收入增加時稅率不變 2

本地一例：按標準稅率繳納的薪俸稅/利得稅/物業稅 (只批閱首個例子。) 1

6. 1998.Q5

- 甲建議：當應課稅收入增加時，所繳稅款佔應課稅收入的比例下降。
 乙建議：當應課稅收入增加時，所繳稅款佔應課稅收入的比例上升。
 丙建議：當應課稅收入增加時，所繳稅款佔應課稅收入的比例不變。

乙建議最為有效。

7. 1999.Q8

稅額與收入之比率

$$\text{平均稅率是：} \frac{\$1000}{\$10000} = 10\% ; \quad \frac{\$1900}{\$20000} = 9.5\% ; \quad \frac{\$2700}{\$30000} = 9\%$$

或

$$\text{邊際稅率是：} \frac{\$1900 - \$1000}{\$20000 - \$10000} = 9\% ; \quad \frac{\$2700 - \$1900}{\$30000 - \$20000} = 8\%$$

結論：不是累進稅。

因為：邊際稅率下跌 / 平均稅率下跌 / 可稅收入增加時，稅額以較慢速率增加。 3

或

邊際稅率並非上升 / 平均稅率並非上升 / 可稅收入增加時，稅額並非以較快速率增加。 3

8. 1999.Q10(c)

(i) (不需要) 以收入來源作為徵稅的原則，或其收入不是在香港賺獲的。 2

(ii) 機場離境稅。
 公平原則 / 明確原則 / 方便原則 / 經濟原則。 1

9. 2000.Q9(a)

(i) 累退稅是一種稅項，其稅率隨收入增加而減少。

2

[消費者若購買相同數量的汽油，所支付的汽油稅額也相等。
 => 與個人收入相比，富人所支付的汽油稅率較窮人為低。
 ∴ 汽油稅是累退稅。]

3

(ii) - 重新分配資源：多使用公共交通工具，少用私家車
 - 稅收來源之一
 - 任何一個其他相關的經濟理由
 [只批閱首兩項。]

2 @,
最高：4

10. 2001.Q7(a)

(a) 間接稅
 ∴ 賦稅負擔可轉移至他人（買家）身上。

2

11. 2002.Q8

(稅率相等 -) 所繳稅款應與納稅人的收入成一比例。
 (明確/肯定 -) 納稅人的賦稅責任(例如：繳稅的時間、繳稅的方式和繳納多少稅款)應有明確的界定，政府不能隨意更改或任意解說。
 (便利/方便 -) 繳稅的方式及時間應該是盡量方便納稅人的。
 (簡省/經濟 -) 相對於所收取的稅款數額來說，應儘可能以最低的行政費用來收取稅款。

2 @,
最高：4

[只批閱首兩項。]

12. 2003.Q8

以下的原因可說明該現象：

- 失業增加或減薪導致薪俸稅稅收減少
- 較少利潤或有廠商結業導致利得稅稅收減少
- 租金收入減少或較少租客導致物業稅稅收減少
- 資產價值減少導致遺產稅稅收減少

13. 2003.Q10(d)

否。因為納稅人收入上升時，稅率並非固定 / 稅率下降。

14. 2004.Q10(e)

累退稅，因為收入不同但徵稅額相同。換句話說，稅率隨收入增加而下降。

15. 2005.Q8

(稅率相等 -) 所繳稅款應與納稅人的收入成一比例。

2

(明確/肯定 -) 納稅人的賦稅責任(例如：繳稅的時間、繳稅的方式和繳納多少稅款)應有明確的界定，政府不能隨意更改或任意解說。

2

16. 2006.Q11(b)(i)(II)

(II) 該稅屬間接稅，因為
 該稅項負擔可由生產者轉嫁至消費者身上。

1

1

17. 2007.Q9(a),(b)

(a) 直接稅稅收與間接稅稅收的比會下降，因為
 間接稅稅收會增加。

1

1

(b) 經濟衰退有如下的現象：
 本地生產總值 ↓ / 就業人口 ↓ / 工資 ↓ / 利潤 ↓ / 私人消費 ↓ / 物業及股票交投量
 及價格 ↓

1 @,
最高：2

結果，

(1) 直接稅稅收 ↓
 例子：利得稅稅收 ↓ / 薪俸稅稅收 ↓ / 物業稅稅收 ↓

1

(2) 間接稅稅收 ↓
 例子：普及銷售稅稅收 ↓ / 印花稅稅收 ↓ / 差餉收入 ↓ / 等等。

1

所以，不能確定經濟衰退對直接稅稅收與間接稅稅收的比的影響。

1

[備註：私人消費的波動一般較收入的波動為低，可導致直接稅稅收與間接稅稅收的比下降。]

18. 2008.Q8

(a) 累退稅，因為
 - 所有顧客購買同一瓶紅酒都付出相同的稅款。
 - 高收入者在比例上付出較少的稅款 / 稅率隨收入增加而下降。

1

1

2

(b) 間接稅，因為
 紅酒商人可將稅項負擔轉嫁給消費者。

1

1

19. 2009.Q11(b)

間接稅
 因差餉可由業主轉嫁給租客。

1

1

20. 2010.Q6

- (稅率相等：) 所繳稅款應與納稅人的收入成一比例。
 - (經濟：) 應儘可能以最低的行政費用來收取稅款。
 [只批閱首兩項。]

2

2

21. 2011.Q11(d)

累退稅。
 較高收入人士所繳稅款佔收入較小比例 / 稅率隨收入增加而下降。

1

2

22. 2017.6b

(b) 薪俸稅的標準稅率 / 利得稅 / 物業稅： (2)
 因為每位納稅人所付的稅款額佔其各類來源（薪金 / 利潤 / 物業）的
 收入的比例均屬相同。
 [只批閱首項]

- (9) 公平：新稅不再是按比例徵收，故此不符合公平原則。
 經濟：新稅制所涉的行政成本略高，較不符合經濟原則。
 穩定：新稅制和舊稅制同樣清晰並向公眾公佈，故此和以前無異。
 方便：徵收稅項的方法沒有轉變，故此稅改沒有影響方便原則。
 [只批閱此項]

@2
最高：2

1. 1990.Q5(b)

設香港政府實施以下徵稅政策：

- 甲政策 對全部商品開徵 3%銷售稅
 乙政策 將標準稅率減低 3%

分別解釋以上每項政策如何影響

- (i)貧富間的所得分配。(假設在香港，以消費開支佔收入的百分率來說，窮人較富人為高。)(8 分)
 (ii)一般物價水平。(6 分)

2. 1991.Q1(a)(ii),(iii)

下表顯示香港政府各類收入來源的相對比重

財政年度	直接稅(%)	間接稅(%)	其他收入(%)
85/86	35.4	25.8	38.8
86/87	35.6	28.7	35.7
87/88	37.0	28.5	34.5
88/89	41.0	26.0	33.0
89/90	43.0	24.0	33.0

- (ii)根據以上資料，直接稅佔政府收入相對比重在這五年間的趨勢為何？(2 分)
 (iii)下列各項怎樣影響間接稅佔政府收入的相對比重？試分別加以解釋。
 (I)開徵銷售稅 (4 分)
 (II)香港經濟衰退 (8 分)

3. 1993.Q5(d)

有建議開徵資產增值稅如下：若業主將本港樓宇轉售獲利，該業主須繳納此稅。試從政府的觀點，列舉贊成及反對該建議的理由各二。(4 分)

4. 1996.Q12(d)

香港的製造業工人正面臨失業率上升的問題。

假設政府以提高薪俸稅的累進程度來設立失業救濟金予失業人士。解釋這會如何影響香港的收入分配。(4 分)

5. 1997.Q9(d)

設政府在新界西北興建一條鐵路。

設政府開徵一項普及銷售稅以支付新鐵路的興建費用。解釋該稅項對下列各項有何影響：

- (i)本港的物價水平 (2 分)
 (ii)本港的收入分配 (3 分)

6. 1998.Q7(b)

假設香港的薪俸稅免稅額維持不變。解釋在通脹發生時，為甚麼該項的稅收總額會上升。(3 分)

7. 2000.Q8

在 1999 年，政府將薪俸稅和利得稅的 10%退還予納稅人。解釋這會如何影響低收入人士與高收入人士之間的財富差距。(4 分)

8. 2001.Q7b
 假設香港政府開徵一項普及銷售稅。
 (b) 解釋開徵普及銷售稅對香港收入分配的影響 (3分)

9. 2001.Q11b
 假設政府大幅削減物業買賣的印花稅。解釋這會怎樣影響
 (i) 對建築業的投資；
 (ii) 在建築業裏的就業機會 (4分)

10. 2012.Q4(b)
 解釋增加薪俸稅的標準稅率會如何影響香港的除稅後基尼系數。 (3分)

11. 2017.6a
 (a) 在經濟轉差時，為什麼開徵普及銷售稅能穩定政府收入？

12. 2018.6A
 政府建議將利得稅制度作出以下的轉變：

利潤	現行稅制	新的兩階稅制
首 2,000,000 元	16.5%	8.25%
餘額		16.5%

(a) 以上稅制的轉變會否必然令利得稅收入下降？試加解釋。

1. 1990.Q5(b)
 2. 1991.Q1(a)(ii),(iii)
 3. 1993.Q5(d)
 4. 1996.Q12(d)

提高累進程度使薪俸較高人士的稅項負擔與低收入人士/失業者來相比，增加得較快。 2

提供失業救濟金有利於低收入人士/失業者，而非高收入人士。
 ∴ 收入分配更平均。 1

5. 1997.Q9(d)
 6. 1998.Q7(b)
 通脹期間，人民的名義收入上升。
 免稅額不變時，更多人被納入稅網內或進入更高稅階納稅。 2

7. 2000.Q8
 將高收入人士獲退回的稅款與低收入人士獲退回的稅款作出正確的比較：
 例一：高收入納稅人獲退回的稅款較低收入納稅人的為多。
 例二：政府只退稅給納稅人，並非納稅人的窮人則沒有獲得任何退款。 3

這會擴大財富差距。 1

8. 2001.Q7(b)
 (b) 前者將他們大部分收入花費在購買物品和服務上，
 或
 不同收入人士若購買相同的物品要繳付相同的稅款。 1

∴ 低收入人士有較高比例的收入被徵稅。 1

∴ 普及銷售稅會使收入分配更不公平。 1

[註：只提及結論而無解釋：零分]

9. 2001.Q11(b)
 需求方面：交易成本 ↓ ⇒ 買樓意欲 ↑ 及交易數量 ↑
 供應方面：建築業的生意數量 / 價值 ↑ ⇒ 建築業擴展生產及對建築工人的引中
 需求 ↑ 1

∴ (i) 投資 ↑
 (ii) 就業機會 ↑ 1

[註：只提及結論而無解釋：零分]

10. 2012.Q4(b)
 較小，因為 (1)
 較高收入的組別除稅後收入會下降，而較低收入組別的收入維持不變。 (2)

11 2017 6a

- (a) 消費的波動較收入的波動少。故此在經濟下滑時從消費抽取的銷售稅收入減幅較從收入抽取的入息稅收入少，故政府的總收入較穩定。

邊
際徵普及銷售稅擴闊了稅基，所以稅收波動較少。

分數
(2)

整
(2)

12 2018 6A

- (a) 不會，利得稅率下降可能會令廠商的投資支出上升，他們賺取的利潤(稅務)可能上升，由利潤(稅基)上升引致利得稅收入的上升可能大於由稅率下降引致利得稅收入的下降。

分數
(4)

經濟科 11D 公共財政(4) 財政政策 問答題 (1990-2015)

1. 1993.Q5(e)
財政政策的一般目標是甚麼？試述其中三項。

(6 分)

2. 2013.Q8

假設某政府正面對財政赤字。一些政客提議政府應提高入息稅率以減低財政赤字。評價 他們的建議。

(4 分)

3. 2014.Q7(a) 若未學貨幣政策，只需答(a)部

美國政府嘗試一方面加稅，另一方面減低財政開支，以減低其不斷增加的財政赤字。但是很多人擔心這項政策會導致不良的副作用。

- (a) 解釋上述財政政策對美國整體經濟可能引起的兩個不良效果。
(b) 另一替代政策是印發鈔票以支付財政赤字。與上述財政政策相比，簡單討論這替代政策對美國經濟的一項好處和一項壞處。

(4 分)

(4 分)

- 1993.Q5(e)
- 2013.Q8

政府應否提高入息稅率以減輕預算赤字

若政府提高入息稅率，則政府稅收的增加會比稅基收窄（課稅收入減少，稅收的減少會比增加所得）為重要，導致令繳稅的人數下降。

因為增加入息稅率，而大抵是透過累進稅率，甚至是累進，而這對財政赤字，亦會帶來正面影響。

若出現通脹，債券等則，加稅會減低利率，減輕通脹壓力，這便其正面影響。

分數

- (4)
- (2)
- (2)

最多 4

政府不應提高入息稅率以減輕預算赤字

若政府提高入息稅率，則政府稅收的增加會比稅基收窄（課稅收入減少，稅收的減少會比增加所得）為重要，導致令繳稅的人數下降。

因為提高入息稅率，將會令工資減少，這便更多人可負擔去工作，這便減輕預算赤字。

增加入息稅率，亦會令工資減少，這便更多人可負擔去工作，這便減輕預算赤字。

- (4)
- (2)
- (2)

3. 2014.Q7(a) 若未學財政政策，只需答(a)部

(a) 收縮性財政政策的副作用：

- 對產出的負面影響(本地生產總值下降)：因為政府支出下降令總需求下降
 - 對產出的負面影響(本地生產總值下降)：因為銷售稅/人息稅增加令消費/投資下降，總需求下降
 - 對勞工的負面影響(抑制作用)並對就業(及產出)的負面影響：由增加入息稅所引致
 - 任何其他相關點
- [只批閱首兩項]

@2; 最高: 4

(b) 優點：

- 增加貨幣供應會令利率下降，並增加投資，在短期令實質產出上升，已如該經濟有閒置的資源，有更多的勞工(及/或資本)會用作生產更多產出。這令就業上升，失業下降(而收縮性財政政策不會導致產出和就業上升)。
 - 任何其他相關點
- [只批閱首項]

@2; 最高: 2

缺點：

- 在長期(總供應曲線是垂直)，增加貨幣供應不會影響產出和就業。但如果財政赤字增長太快，令貨幣供應增長率高於實質產生的增長率，高通脹會出現（而收縮性財政政策不會導致通脹上升）。
 - 任何其他相關點
- [只批閱首項]

@2; 最高: 2

收入的分類：經常性 vs 非經常性

1. 1992.MC.Q38

以下哪一項政府收入被歸類為香港政府的非經常性收入？

- A. 利得稅
- B. 差餉
- C. 罰款
- D. 售地

直接稅的定義或描述

2. 1993.MC.Q45

下列哪一項為直接稅的正確描述？

- A. 直接稅是累退的。
- B. 收取直接稅的成本較間接稅的為高。
- C. 在經濟衰退時，直接稅稅收額會下降。
- D. 提高直接稅稅率會引致通貨膨脹。

直接稅及間接稅

3. 1995.MC.Q45

直接稅與間接稅的分別在於直接稅

- A. 是直接向納稅人收取的，但間接稅則不是。
- B. 是累進的，而間接稅是累退的。
- C. 稅項負擔不能轉嫁，但間接稅則可以。
- D. 稅收隨國民收入增減而增減，但間接稅則不是。

4. 2005.MC.Q40

下列哪一（幾）項是直接稅與間接稅的分別？

- A. 直接稅的課稅負擔不能轉嫁他人，間接稅的課稅負擔則可以。
- B. 直接稅令收入分配更平均，間接稅令收入分配更不平均。
- C. 直接稅的稅基較窄，間接稅的稅基較闊。
- D. 以上皆正確。

香港的稅項

5. 2007.MC.Q40

在香港，下列哪一稅項同時是直接稅和累進稅？

- A. 印花稅
- B. 利得稅
- C. 物業稅
- D. 薪俸稅

6. 2011.MC.Q42

下列哪項是香港的直接稅？

- A. 印花稅
- B. 足球博彩稅
- C. 差餉
- D. 物業稅

7. PP.MC.Q36

在香港，下列哪種稅項屬直接稅和比例稅？

- A. 酒店房租稅
- B. 利得稅
- C. 薪俸稅
- D. 差餉

需要繳甚麼稅項？

8. 2009.MC.Q40

下列哪項關於香港稅制的描述是正確的？

- A. 從股票買賣中賺獲的資本增值必須繳納資本增值稅。
- B. 從中國內地一個住宅單位收取的租金收入必須繳納香港的人息稅。
- C. 在汽油上的消費無須繳納任何稅項。
- D. 無須根據自住樓宇的租金估值繳納物業稅。

9. 2010.MC.Q40

在 2009 年，吳先生有下列各項收入：

- (1) 他在銀行存款的利息收入
- (2) 他去世的姨母留給他的金錢
- (3) 他出租樓房獲得的租金收入

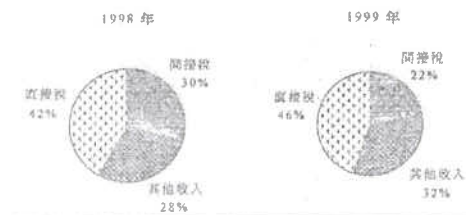
根據香港的稅制，吳先生須繳納甚麼稅項？

- A. 只是物業稅。
- B. 只是物業稅和利息稅。
- C. 只是利息稅和遺產稅。
- D. 只是遺產稅和物業稅。

圖像分析

10. 2001.MC.Q37

下圖顯示 1998 年及 1999 年香港政府一般收入帳目的組成部份。



根據上圖資料，在 1999 年，

- A. 直接稅與間接稅的比上升了。
- B. 稅收總額有所增加。
- C. 稅收佔政府總收入的比例有所增加。
- D. 政府的差餉收入下降了 8%。

11. 2016 Q.35

林先生在香港一間資訊科技公司任職流動程式設計師，收入為 \$1 000 000。他亦持有一家本地公司所發行的股票，收取 \$50 000 股息。他買了一輛二手跑車，並經香港國際機場飛往馬爾代夫享受假期。

根據上述資料，林先生要向香港政府支付

- (1) 薪俸稅
 - (2) 股息稅
 - (3) 首次登記稅
 - (4) 飛機乘客離境稅
- A. 只有 (1)、(4)
 - B. 只有 (2)、(3)
 - C. 只有 (1)、(2)、(3)
 - D. 只有 (1)、(3)、(4)

某香港居民在一家位處深圳的內地公司工作，賺取月薪。他亦收取恆生銀行所派發的股息，以及透過出租旺角某單位獲取租金。上個月他在香港國際機場乘坐往首爾的航班。

他須要在香港繳付哪(些)直接稅？

- (1) 物業稅
 - (2) 利得稅
 - (3) 薪俸稅
 - (4) 機場離境稅
- A. 只有 (1)
 - B. 只有 (1)、(4)
 - C. 只有 (1)、(2)及 (3)
 - D. 只有 (2)、(3)及 (4)

答案

1.	D
2.	C
3.	C
4.	A
5.	D
6.	D
7.	B
8.	D
9.	A
10.	A

11. A 12. A

個案符合 / 奉行甚麼原則?

1. 1994.MC.Q46

在本港，薪俸稅通常分兩期繳交，而稅款可以通過郵寄方式繳付。這種做法符合徵稅的_____原則。

- A. 公平
- B. 方便
- C. 確定
- D. 經濟

2. 1996.MC.Q40

某日本電子廠在香港生產及銷售其產品，故須向香港政府繳交利得稅。香港奉行什麼徵稅原則？

- A. 來源原則
- B. 居民原則
- C. 平等原則
- D. 方便原則

3. 2000.MC.Q40

納稅人可透過繳費聆服務將金錢由自己的銀行戶口轉往政府的戶口，用來繳付薪俸稅和利得稅。這種做法符合賦稅的_____原則。

- A. 來源
- B. 確定
- C. 方便
- D. 公平

4. 2002.MC.Q39

假設某經濟的政府宣布每當國民購買貨品或服務時，他們便須繳付一項普及銷售稅，而稅率是售價的2%。該政府同時推行一系列推廣項目，以確保公眾明瞭該新稅項。

上述政府措施說明了下列哪一項賦稅原則？

- A. 公平
- B. 肯定
- C. 方便
- D. 經濟

5. 2009.MC.Q41

香港政府容許市民透過互聯網繳交稅款。該措施符合亞當史密斯提出的_____賦稅原則。

- A. 稅率相等
- B. 確定
- C. 方便
- D. 收入來源地

6. PP.MC.Q37

稅務局會透過郵件或稅務易戶口通知每位薪俸稅納稅人應付的稅款總額。這項安排符合亞當史密夫所提出的_____賦稅原則。

- A. 公平
- B. 明確
- C. 方便
- D. 經濟

7. 2013.MC.Q35

在二零零九年七月，政府在零售層面開徵每個塑膠購物袋5角的環保費，首階段範圍包括連鎖或大型超市、便利店及個人護理和美容產品店。在首階段小商戶獲得豁免。顧客可使用信用卡、易辦事（EPS）或現金一併支付原初購物金額和環保費。

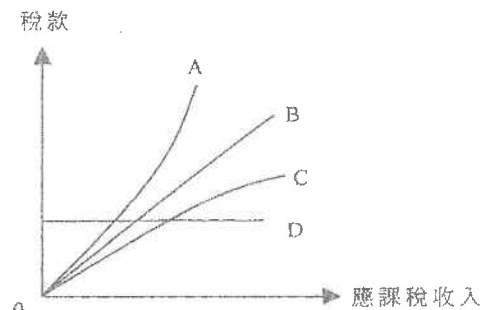
徵收上述的環保費最不符合亞當史密斯所提出的_____賦稅原則。

- A. 公平
- B. 經濟
- C. 方便
- D. 明確

圖→符合哪一種原則?

8. 2006.MC.Q41

下列A、B、C、D四線顯示稅款與應課稅收入之間的不同關係。哪條線顯示的關係符合亞當史密夫提出的稅率相等賦稅原則？



- A. A線
- B. B線
- C. C線
- D. D線

以下為稅務局使命的摘要。

我們的使命	
我們致力	
- 以有效率及有成本效益的方法收取稅款	
- 協助員工具備應有的知識、技巧和態度，從而竭盡所能，實踐我們的抱負	

上述使命符合亞當斯密夫所提出的徵稅_____原則。

- A. 公平
- B. 確定
- C. 方便
- D. 經濟

10/2020-Q42

下表顯示甲國和乙國於推行國際貿易前對兩種物品的消費數量。假設兩國均使用一單位的資源來生產物品 X 和一單位的資源來生產物品 Y。

	貿易前的消費數量 (單位)	
	物品 X	物品 Y
甲國	100	及 25
乙國	80	及 40

若甲國和乙國均作完全專門化生產並與對方進行貿易，兩國的總產量會有所增加：物品 X 增加_____單位，而物品 Y 增加_____單位。

- A. 15 15
- B. 15 20
- C. 20 15
- D. 20 20

11MC2 答案

1.	B
2.	A
3.	C
4.	B
5.	C
6.	B
7.	A
8.	B
9.	D
10.	C

計算→分辨稅項種類

1. 1990.MC.Q55

美珍本年度的收入由\$50,000 增至\$60,000。下列哪一種情況顯示入息稅是一種累進稅？

- A. 由\$1,000 增至\$1,200。
- B. 由\$2,000 增至\$2,500。
- C. 由\$3,000 增至\$3,600。
- D. 由\$4,000 增至\$4,700。

2. 1997.MC.Q40

應課稅收入(\$)	應繳稅款(\$)
10 000	4 000
20 000	7 000
30 000	9 000
40 000	10 000

上述稅項是一種

- A. 累進稅。
- B. 比例稅。
- C. 累退稅。
- D. 定額稅。

3. 2010.MC.Q41

應課稅收入 (\$)	稅款(\$)	
	甲稅制	乙稅制
100 000	4 000	5 000
200 000	4 000	10 000
300 000	4 000	15 000

參閱上表，甲稅制是 _____ 而乙稅制是 _____。

- A. 比例的 ... 累進的
- B. 累進的 ... 比例的
- C. 累退的 ... 比例的
- D. 累退的 ... 累進的

計算→分辨稅項種類→有關解釋或結論

4. 2000.MC.Q43

應課稅收入(\$)	應繳稅款(\$)
200,000	22,000
250,000	25,000
300,000	27,000

由以上資料，我們可得的結論是：

- A. 該稅項屬於累進稅，因為稅款隨應課稅收入增加而增加。
- B. 該項稅所徵收的稅款佔應課稅收入百分比隨應課稅收入的增加而遞減。
- C. 該稅制有助於縮小收入差距。
- D. 該稅制會減低工作熱誠。

5. 2001.MC.Q36

應課稅收入(\$)	在甲稅項下的應繳稅款(\$)	在乙稅項下的應繳稅款(\$)
10,000	1,500	2,000
20,000	3,800	3,800
30,000	6,600	5,400

從上表資料，我們可得以下結論：

- A. 甲稅項是一直接稅而乙稅項是一間接稅。
- B. 甲稅項下的收入分配會較平均。
- C. 在所有的收入水平，甲稅項的稅率均低於乙稅項。
- D. 當收入出現波動時，政府稅收在甲稅項下的波動會較在乙稅項下的波動為小。

6. 2004.MC.Q41

應課稅收入 (\$)	稅款(\$)		
	甲稅項	乙稅項	丙稅項
10 000	500	800	1 000
20 000	1 000	1 700	1 000
30 000	1 500	2 700	1 000

根據上表，下列哪一項是正確的？

- A. 以上的稅項都不是累退稅。
- B. 亞當史密夫提出的平等賦稅原則適用於以上各稅項。
- C. 要達致收入分配更平均，甲稅項最為有效。
- D. 乙稅項屬累進稅。

7. 2007.MC.Q42

應課稅收入 (\$)	所繳稅款 (\$)	
	甲稅制	乙稅制
100 000	6 000	5 000
200 000	12 000	12 000
300 000	18 000	21 000

參閱上表資料，若稅制由甲稅制轉為乙稅制，

- A. 貧富之間的收入差距會減少。
- B. 工人的工作熱誠會增加。
- C. 稅基會擴闊。
- D. 政府財政狀況會得到改善。

已知稅項種類 → 計算

8. 1995.MC.Q46

細閱下列資料：

應課稅入息 (\$)	應繳稅款總額 (\$)
10,000	1,000
20,000	3,000
30,000	X

若上述稅項是累進的，X 必須大於

- A. 3,000。
- B. 3,500。
- C. 4,000。
- D. 4,500。

9. 2005.MC.Q39

細閱下列資料：

應課稅入息 (\$)	應繳稅款 (\$)
0	0
10 000	1 500
20 000	X

若上述的稅項是累進的，則 X 的值必須

- A. 小於 3 000。
- B. 等於 3 000。
- C. 大於 3 000。
- D. 沒有足夠資料以供計算。

描述 → 分辨稅項種類

10. 1991.MC.Q37

對食物徵收的銷售稅是一種_____稅項。

- A. 直接和累退的
- B. 間接和累退的
- C. 直接和比例的
- D. 間接和累進的

11. 1992.MC.Q36

設政府要求每年繳付\$100 稅款。這是一項

- A. 累退稅。
- B. 比例稅。
- C. 入息稅。
- D. 間接稅。

12. 1994.MC.Q47

若繳交的稅款隨著收入的增加，則該稅項可能是一種

- (1) 累進稅。
 - (2) 比例稅。
 - (3) 累退稅。
- A. 只有(1)
 - B. (1)或(2)
 - C. (2)或(3)
 - D. (1)或(2)或(3)

13. 1998.MC.Q39

下列哪一項關於稅項的描述是正確？

- A. 累進稅稅率較累退稅的為高。
- B. 累進稅對收入徵稅而累退稅則對物品徵稅。
- C. 應課稅收入增加時，累退稅應繳稅款下降。
- D. 應課稅收入增加時，累退稅應繳稅款佔收入的百分比也增加。

14. 2002.MC.Q43

香港的煙草稅是一種

- A. 直接稅及比例稅。
- B. 直接稅及累退稅。
- C. 間接稅及比例稅。
- D. 間接稅及累退稅。

15. 2009.MC.Q42

某經濟向全部貨品及服務徵收 5% 的普及銷售稅。該稅項屬於：

- A. 比例稅，因為每個人在貨品及服務的消費上都要繳付 5% 的稅款。
- B. 累進稅，因為稅款隨貨品及服務的價格上升而增加。
- C. 累退稅，因為在收入上升時，稅款佔收入的比例下降。
- D. 間接稅，因為消費者間接地承受了全部賦稅負擔。

收入→要交什麼稅項?

16. 1995.MC.Q44

1994 年 7 月，陳先生在海田購置一新屋並即時遷入居住。那麼，陳先生在 94-95 年財政年度須繳納的稅項有：

- (1) 印花稅
 - (2) 物業稅
 - (3) 差餉
- A. 只有(1)、(2)
 - B. 只有(1)、(3)
 - C. 只有(2)、(3)
 - D. (1)、(2)及(3)

17. 1997.MC.Q41

以下是國強在 1996 年在香港的全年收入：

收入類別	金額 (\$)
在某中學任教的薪酬	600,000
在本港存款所獲得的利息收入	4,000
出租一住宅單位予日本人所獲得的租金收入	300,000

根據香港的稅制，國強應繳納以下哪一(幾)種稅項？

- A. 只是薪俸稅。
- B. 薪俸稅和利息稅。
- C. 薪俸稅和物業稅。
- D. 薪俸稅、利息稅和物業稅。

18. 1998.MC.Q40

陳先生有下列的收入：

- (1) 年終獎金
- (2) 股息
- (3) 外國投機所賺獲的資產增值
- (4) 從出租物業獲得的租金收入

根據香港稅制，上列哪些收入可被徵稅？

- A. 只有(1)、(2)
- B. 只有(1)、(4)
- C. 只有(2)、(3)
- D. 只有(3)、(4)

19. 2004.MC.Q44

下列是王先生在香港的開銷：

- (1) 在本地一家酒店住宿三晚所支付的租金
- (2) 對香港賽馬會足球博彩下注的金額
- (3) 為妻子購買化妝品的支出。

上述開銷有哪項要繳交香港的間接稅？

- A. 只有(1)、(2)
- B. 只有(1)、(3)
- C. 只有(2)、(3)
- D. (1)、(2)、(3)

20. 2006.MC.Q40

2005年9月，陳先生從香港的股市中購入匯控800股，每股作價\$120。其後又以每股\$130賣出。在2005-06財政年度，陳先生在這事件中應向香港特區政府繳付下列哪一(些)稅項？

- A. 印花稅。
- B. 資產增值稅。
- C. 利得稅。
- D. 以上全部稅項。

21. 2008.MC.Q40

下列是瑪利於2008年在香港的收入及財富來源。根據香港的稅制，哪項必須向政府繳稅？

- A. 她將一層樓出租所賺獲的租金收入。
- B. 她擁有某上市公司股票所賺取的股息。
- C. 她承繼祖父遺下的一項產業。
- D. 她從銀行定期存款收取的利息。

22. 2012.MC.Q33

小玲的收入如下：

- (1) 從出租物業獲得的租金
- (2) 一本地上市公司所派發的股息
- (3) 完成經理合約的酬金
- (4) 作為經紀所收的佣金

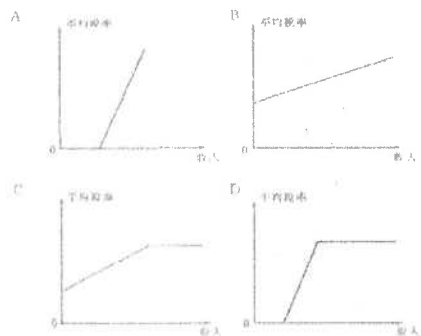
根據香港的稅制，上列哪些收入可被徵稅？

- A. 只有(1)、(3)
- B. 只有(2)、(4)
- C. 只有(1)、(3)、(4)
- D. (1)、(2)、(3) 及 (4)

圖→分辨稅項種類

23. 1990.MC.Q47

下列哪一圖表較能顯示本港的薪俸稅制？



24. 1995.MC.Q48

下圖顯示 X 稅項的稅項結構：

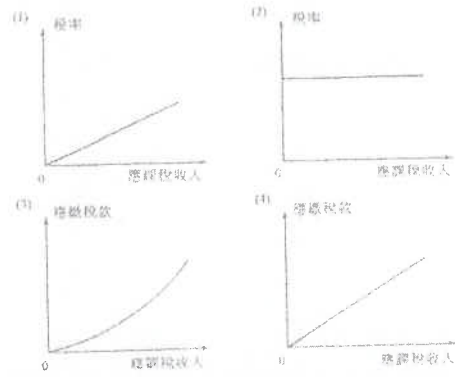


在入息範圍 OY_1 內，X 稅項屬_____稅；在 Y_1Y_2 範圍內，它屬_____稅。

- A. 比例.....累進
- B. 比例.....累退
- C. 累進.....比例
- D. 累進.....累退

25. 1996.MC.Q41

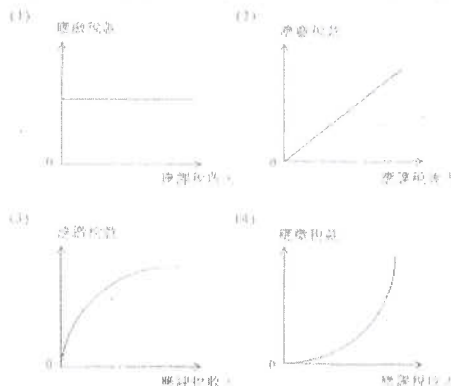
下列哪兩幅圖描繪了累進稅項？



- A. 只有(1)及(3)
- B. 只有(1)及(4)
- C. 只有(2)及(3)
- D. 只有(2)及(4)

26. 2000.MC.Q41

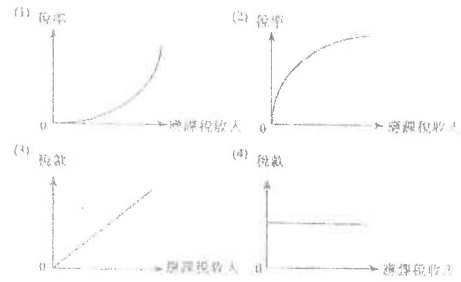
以平均稅率計算，下列哪兩幅圖所顯示的稅項屬於累退稅？



- A. 只有 (1)、(3)
- B. 只有 (1)、(4)
- C. 只有 (2)、(3)
- D. 只有 (2)、(4)

27. 2003.MC.Q38

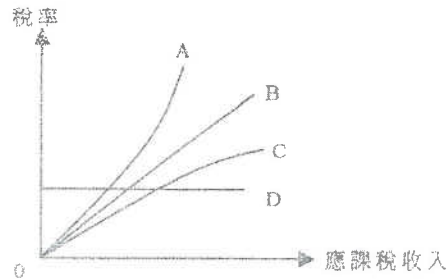
下列哪兩幅圖所顯示的稅項為累進稅？



- A. 只有(1)、(2)
- B. 只有(1)、(3)
- C. 只有(2)、(4)
- D. 只有(3)、(2)

28. 2004.MC.Q42

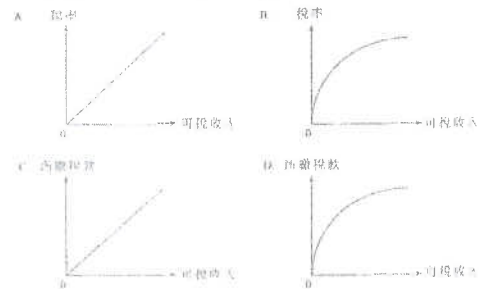
下列A、B、C和D四條線中哪一條顯示在香港利得稅制下，稅率與應課稅收入的關係？



- A. A線
- B. B線
- C. C線
- D. D線

29. 2008.MC.Q43

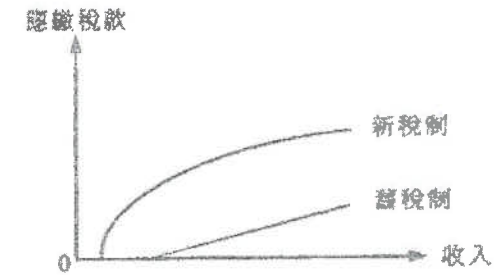
下列哪幅圖描述一項累退稅？



圖→分辨稅項種類/變化→其他分析

30. 2001.MC.Q35

下圖顯示某稅項在結構改變前後，應繳稅款與收入的關係。

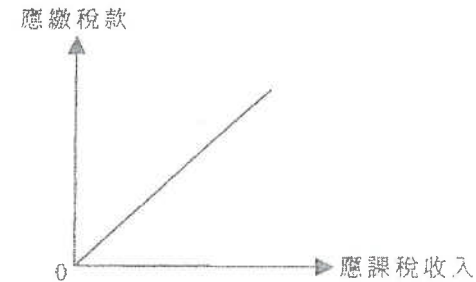


與舊稅制比較，

- A. 新稅制導致收入分配較不公平。
- B. 在同一收入水平，新稅制的稅率較低。
- C. 新稅制的免稅額較大。
- D. 新稅制並不影響工作熱誠。

31. 2005.MC.Q43

參閱下列某稅項的應繳稅款與應課稅收入的關係。

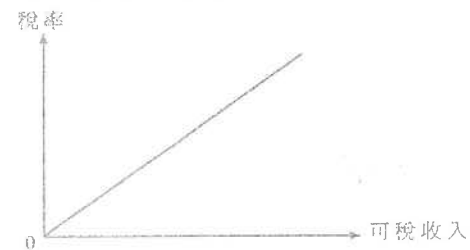


下列哪一項是正確的？

- A. 上述稅項會減低工人的工作熱誠。
- B. 上述稅項符合亞當斯密夫提出的稅率相等賦稅原則。
- C. 上述稅項的免稅額是零。
- D. 每一位僱員都必須繳交上述稅項。

32. 2009.MC.Q43

參閱下列某稅項的稅率與可稅收入的關係。

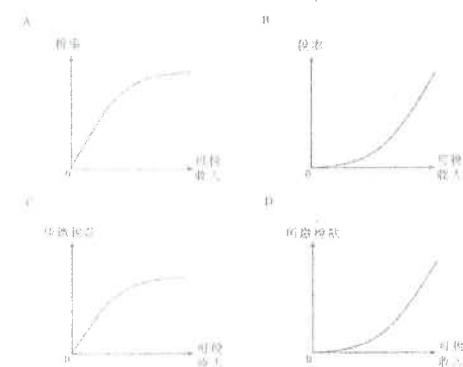


下列哪項是正確的？

- A. 該稅項符合亞當斯提出的稅率相等賦稅原則。
- B. 可稅收入增加時，稅率維持不變。
- C. 開徵該水餉會令間接稅稅收與直接稅稅收的比上升。
- D. 可稅收入增加時，稅款上升的百分比大於可稅收入上升的百分比。

33. 2011.MC.Q44

下列哪幅圖顯示一個會導致收入分配更不平均的稅制？



薪俸稅 / 入息稅

34. 2004.MC.Q43

假設某項入息稅更改如下：

邊際稅階	邊際稅率(%)	
	舊制	新制
第一個 \$30 000應課稅收入	2.0	2.0
下一個 \$30 000	7.5	8.0
下一個 \$30 000	13.0	14.0
其餘	18.5	20.0

在新制度下，

- A. 直接稅收益與間接稅收益之比會下降。
- B. 政府會有財政盈餘。
- C. 更多人會被納入稅網。
- D. 收入差距會下降。

35. 2008.MC.Q44

假設香港的薪俸稅制改變如下：

舊制		新制	
邊際稅階	稅率(%)	邊際稅階	稅率(%)
首\$30 000 可稅收入	2.0	首\$40 000 可稅收入	2.0
其次 \$30 000	7.0	其次 \$40 000	7.0
再其次\$30 000	13.0	再其次\$40 000	13.0
其餘	19.0	其餘	19.0
標準稅率	16.0	標準稅率	16.0

在新稅制下，若全部納稅人薪酬不變，則

- A. 更少人會被納入稅網。
- B. 更少人須按標準稅率繳稅。
- C. 收入差距不會受影響。
- D. 政府會有財政赤字。

通脹與稅收、收入的關係

36. 1996.MC.Q44

假設通脹出現時，金錢收入的增率與通脹率一樣。那麼，在比例稅制下，納稅人所繳納的稅款

- (1) 較前為高。
 - (2) 與前一様。
 - (3) 以購買力來說是較前為高。
 - (4) 以購買力來說是與前一様。
- A. 只有(1)、(3)
 B. 只有(1)、(4)
 C. 只有(2)、(3)
 D. 只有(2)、(4)

37. 2011.MC.Q43

假設香港在某年的一般物價水平及工人的名義工資率皆上升5%。下列哪項陳述是正確的？

- (1) 工人的實質工資率會維持不變。
 - (2) 更多工人會被納入稅網。
 - (3) 政府的稅收收益會增加。
- A. 只有(1)、(2)
 B. 只有(1)、(3)
 C. 只有(2)、(3)
 D. (1)、(2)、(3)

未有行細分類

38. 2014.MC.Q36

政府計劃開徵一項新稅：當應課稅收入下降，它的稅款亦下降。下列哪項有關該項新稅的陳述是正確的？

- A. 該稅屬累進稅，因為隨著應課稅收入下降，稅率會上升。
- B. 該稅屬比例稅，因為應課稅收入和稅款金額有正向關係。
- C. 該稅不會是累進稅，因為隨著稅款金額下降，稅率會上升。
- D. 該稅可能是累進稅、比例稅或累退稅。

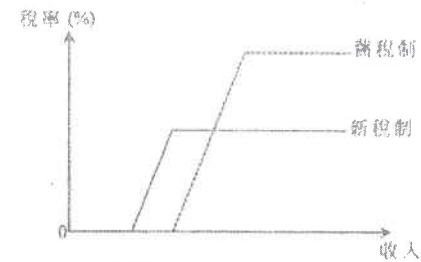
39. 2015.MC.Q34

下列哪些屬香港的間接稅？

- (1) 物業稅
 - (2) 物業的差餉
 - (3) 股票轉讓的印花稅
 - (4) 一般銷售稅
- A. 只有 (1)、(2)
 B. 只有 (2)、(3)
 C. 只有 (1)、(3) 及 (4)
 D. 只有 (2)、(3) 及 (4)

40. 2016.Q.36

下圖顯示某經濟新舊稅制的轉變。

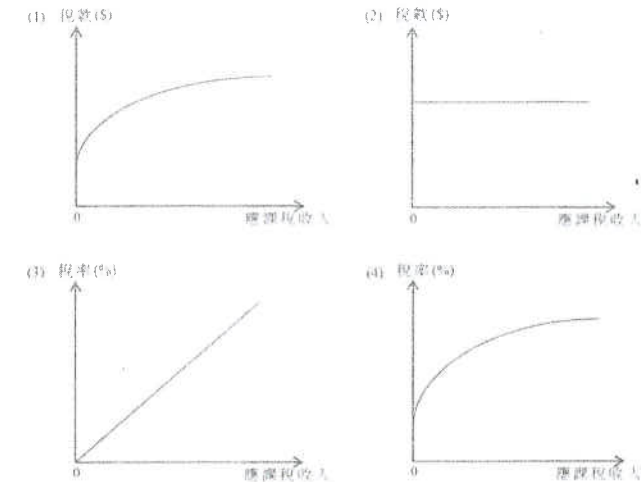


與舊稅制相比，新稅制會 _____。

- A. 令收入分布更平均
- B. 減低所有工人的工作意慾
- C. 擴闊稅基
- D. 令總稅收上升

41. 2017.Q35

下列哪些圖描述累進稅？



- A. 只有 (1)、(2)
- B. 只有 (1)、(3)
- C. 只有 (2)、(4)
- D. 只有 (3)、(4)

假設香港的薪俸稅制有如下的改變：

舊制		新制	
應課稅入息	稅率	應課稅入息	稅率
首 \$50 000	2%	首 \$60 000	2%
另 \$50 000	7%	另 \$60 000	7%
另 \$50 000	12%	另 \$60 000	12%
餘額	17%	餘額	17%
標準稅率	15%	標準稅率	15%

若基本免稅額維持不變，下列哪項最有可能是上述稅制改變的結果？

- 更少人會跌入稅網。
- 更少人須繳付標準稅率。
- 人們的工作意慾會減少。
- 消費支出會減少。

43 2019 Q34

34. 某年的工資率和一般物價水平均上升 5%，若政府增加薪俸稅免稅額 5%，

- 更多人會跌入稅網。
- 收入分佈會變得更平均。
- 政府的稅收會減少。
- 人們的稅後實質收入會增加。

44 2019 Q36

下圖顯示某稅制中應課稅收入和稅款的關係。



下列哪項有關該稅制的陳述是正確的？

- 低收入組別以其應課稅收入中較小的百分比支付該稅款。
- 它違反了亞當斯密夫所提出的公平賦稅原則。
- 它是一項比例稅。
- 它令收入分佈更平均。

45 2020 41

在沒有稅項豁免的情況下，約翰需繳付入息稅 \$15 000，而瑪莉則需繳付 \$35 000。

假設政府建議以下入息稅的豁免措施：

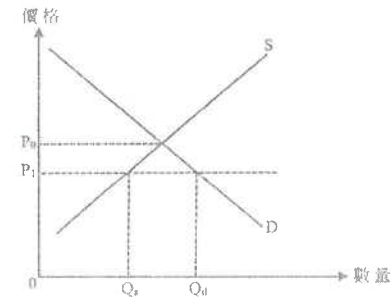
	豁免稅額
措施 I	入息稅的 75%，最高 \$30 000
措施 II	入息稅的 100%，最高 \$20 000

約翰會偏好 _____，而瑪莉會偏好 _____。

- 措施 I 措施 I
- 措施 I 措施 II
- 措施 II 措施 I
- 措施 II 措施 II

46 2020 Q43

下圖顯示在某小型開放經濟中物品 X 的市場情況。



P_0 是貿易前的價格，而 P_1 是貿易後的價格，在該經濟開放國際貿易後，下列哪些有關物品 X 的陳述是正確的？

- 本地消費者對物品 X 的總支出會是 $P_1 \times Q_d$ 。
- 本地生產物品 X 的價值會是 $P_1 \times Q_s$ 。
- 物品 X 的短缺會是 $Q_d - Q_s$ 。

- 只有 (1)、(2)
- 只有 (1)、(3)
- 只有 (2)、(3)
- (1)、(2) 及 (3)

HMC3 答案

1.	B	11.	A	21.	A	31.	B
2.	C	12.	D	22.	A	32.	D
3.	C	13.	D	23.	D	33.	C
4.	B	14.	D	24.	D	34.	D
5.	B	15.	C	25.	A	35.	B
6.	D	16.	B	26.	A	36.	B
7.	A	17.	C	27.	A	37.	D
8.	D	18.	B	28.	D	38.	D
9.	C	19.	A	29.	D	39.	B
10.	B	20.	A	30.	A	40.	C

- 41 A
- 42 B
- 43 A
- 44 B
- 45 C
- 46 A

不同稅種類的比較

1. 1998.MC.Q37

累進稅較比例稅更能有效地達致以下的目的：

- A. 增加政府收益。
- B. 減低政府行政費用。
- C. 達致更公平的收入分配。
- D. 將經濟體系的資源重新分配。

2. 1996.MC.Q45

下列哪一項關於香港的累進稅的描述是正確的？

- A. 它會引致收入分配更不均。
- B. 它是對貨物及勞務徵收的稅項。
- C. 可以將它的稅項負擔轉嫁給別人。
- D. 它可能減低工作熱誠。

稅基

3. 1994.MC.Q48

港府增加間接稅在稅收總額裏的比例，目的是

- A. 提高稅收總額。
- B. 穩定在一個經濟周期中不同階段的稅收。
- C. 減少貧富差距。
- D. 收窄稅基。

4. 2001.MC.Q39

下列哪一項會擴闊香港的稅基？

- A. 提高免稅額。
- B. 降低標準稅率。
- C. 提高利得稅率。
- D. 開徵銷售稅。

5. 2006.MC.Q42

下列哪項會擴闊香港的稅基？

- A. 減少免稅額。
- B. 取消汽車首次登記稅。
- C. 薪俸稅的累進程度增加。
- D. 利得稅稅率增加。

涉及利得稅的調整

6. 1998.MC.Q38

當利得稅率下降時，

- A. 政府收益會下降。
- B. 政府支出會下降。
- C. 投資意欲會增加。
- D. 失業率會上升。

7. 2003.MC.Q40

若政府提高利得稅稅率，則

- A. 政府收益會增加。
- B. 失業率會下降。
- C. 投資意欲會降低。
- D. 一般物價水平會上升。

8. 2007.MC.Q43

為了提高香港的競爭力，若干商人建議減低香港的利得稅稅率。若利得稅稅率減低，

- A. 香港的外匯及黃金儲備會增加。
- B. 投資意欲會增加。
- C. 政府稅收收益會下降。
- D. 公務部門的規模會縮小。

9. 2008.MC.Q41

政府降低利得稅稅率會

- A. 增加失業率。
- B. 增加投資意欲。
- C. 減少政府稅收。
- D. 減少收入不均。

稅務調整對收入分配的影響

10. 1990.MC.Q52

下列哪些政府措施會引致一國有較平均的所得分配？

- (1) 增加基本食物的津貼
 - (2) 增加稅制中的累進度
 - (3) 減低遺產稅的稅率
- A. 只有(1)、(2)
 - B. 只有(1)、(3)
 - C. 只有(2)、(3)
 - D. (1)、(2)、(3)

11. 1993.MC.Q46

在 1990/91 及 1991/92 兩財政年度，應課稅入息相同的納稅人須繳稅款總額並不相同。我們可用若干例子來加以說明：

應課稅 入息總額 (\$)	須繳稅款總額 (\$)	
	1990/91 財政年度 \$	1991/92 財政年度 \$
10,000	200	200
20,000	600	400
30,000	1,500	1,300
40,000	2,700	2,200
50,000	4,200	3,900
60,000	6,000	5,600
70,000	8,100	8,100
80,000	10,600	10,600

須繳稅款總額的改變如何影響香港的所得分配？

- A. 所得分配較平均
- B. 所得分配較不公平
- C. 對所得分配沒有影響
- D. 對所得分配的影響不明確

12. 1993.MC.Q48

在香港，以下哪一政府措施會使財富分配更不公平？

- A. 免除飲品稅
- B. 以較低價格出售更多居者有其屋單位
- C. 提高政府醫院醫療服務的收費
- D. 提高薪俸稅個人免稅額

13. 1996.MC.Q43

下列哪一項會導致收入分配更不均？

- A. 降低銷售稅稅率。
- B. 對奢侈品徵收更多間接稅。
- C. 增加高級公務員的房屋津貼。
- D. 提高薪俸稅的標準稅率。

14. 1999.MC.Q43

下列哪一項政府政策會導致較為平均的收入分配？

- A. 降低累進稅的稅率。
- B. 對必需品開徵更多間接稅。
- C. 增加利得稅的折舊減免。
- D. 降低薪俸稅的標準稅率。

15. 2005.MC.Q41

以下哪一項政府政策會導致本港市民的收入分配更不平均？

- A. 提高薪俸稅的標準稅率。
- B. 減少薪俸稅的個人免稅額。
- C. 提高利得稅稅率。
- D. 降低煙酒的消費稅稅率。

銷售稅 / 普及銷售稅

16. 1990.MC.Q59

如本港實施一般銷售稅，下列哪一項為不正確？

- A. 政府稅收收益的波動會減少。
- B. 直接稅佔政府稅收收益的比重會增加。
- C. 國民所得會重新分配。
- D. 一般物價水平會上升。

17. 1992.MC.Q37

在香港開徵食米銷售稅會

- A. 減少政府稅收。
- B. 鼓勵更多食米入口。
- C. 提高消費物價指數。
- D. 導致收入分配更為平均。

18. 1998.MC.Q41

若將某物品的銷售稅稅率提高，下列哪一項描述是正確的？

- A. 花費在該物品上的總支出會增加。
- B. 通貨膨脹會出現。
- C. 若供應曲線是向上斜的，賣家除稅後的總銷售收益會下跌。
- D. 收入會從貧者重新分配到富者。

19. 2002.MC.Q40

若香港開徵普及銷售稅，

- A. 稅基會擴闊。
- B. 貧富差距會縮窄。
- C. 到深圳購物的港人數目會減少。
- D. 直接稅佔政府稅收收益的比例會增加。

20. 2003.MC.Q31

假設在經濟衰退時，香港政府為求減少財赤，有需要減少失業綜援金額及加徵一項普及銷售稅。上述各項轉變會

- A. 提高就業率。
- B. 使通脹率上升。
- C. 拉闊貧富之間的財富差距。
- D. 增加政府的財政儲備。

21. 2003.MC.Q42

假設香港政府加徵一項普及銷售稅。這會導致

- A. 賣家除稅後的銷售收益減少。
- B. 一般物價水平持續地上升。
- C. 收入從富人轉移至窮人。
- D. 香港的消費支出增加。

22. 2005.MC.Q42

開徵普及銷售稅會導致

- A. 通貨膨脹。
- B. 產出下降。
- C. 消費支出增加。
- D. 本地生產總值增加。

23. 2011.MC.Q45

假若香港政府開徵一項普及銷售稅，

- A. 實質本地生產總值會增加。
- B. 通脹會出現。
- C. 總消費支出會增加。
- D. 稅基會擴闊。

計算 → 分辨稅項種類/變化 → 影響

24. 1991.MC.Q39

收入 (\$)	稅額 (\$)	
	甲政策	乙政策
10,000	1,000	1,000
50,000	5,000	4,000
100,000	10,000	7,000
500,000	50,000	30,000

政府政策有所改變，由甲政策轉為乙政策。以下哪一項可能會發生？

- A. 工作熱誠下降
- B. 國民收入分配會更不平均
- C. 經濟增長率較低
- D. 消費支出下降

25. 2003.MC.Q41

下表描述某稅項：

應課稅收入 (\$)	稅款 (\$)
10 000	2 000
20 000	3 800
30 000	5 400
40 000	6 800
50 000	8 000

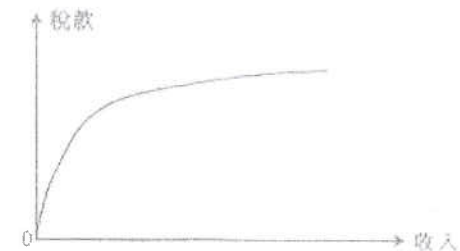
上述稅項會

- A. 導致收入分配較不平均。
- B. 減低工人的工作意慾。
- C. 改善經濟的資源分配。
- D. 增加較低收入人士的消費支出。

圖 → 分辨稅項種類 → 影響

26. 1999.MC.Q40

下圖顯示某稅項的稅款與納稅人收入的關係：



下列哪一項對上述稅項的描述是正確的？

- A. 它是一項累進稅，因為稅款隨收入增加而增加。
- B. 它使收入不平均分配。
- C. 它會鼓勵工人更努力工作。
- D. 收入增加時，該稅項的稅率累進程度更大。

薪俸稅 / 入息稅

27. 1993.MC.Q47

若政府提高薪俸稅個人免稅額，則

- A. 依標準稅率納稅的人士將更熱衷於工作。
- B. 我們不能肯定稅收總額會如何改變。
- C. 政府須削減它的開支。
- D. 稅基會被擴闊。

28. 1998.MC.Q42

若香港的政府提高薪俸稅的免稅額，

- A. 收入分配會更不平均。
- B. 較少人會被納入稅網之內。
- C. 以標準稅率繳稅人士會有更多工作熱誠。
- D. 稅階會擴闊。

29. 1999.MC.Q44

若香港人在某財政年度的收入下降 5%，

- A. 更多人會被納入稅網。
- B. 薪俸稅的稅階會變得較窄。
- C. 政府從薪俸稅獲得的稅收會減少超過 5%。
- D. 香港人的財富分配維持不變。

30. 2003.MC.Q39

假設香港的新僱稅免稅額下降，而納稅人的薪酬維持不變，結果

- A. 有些以標準稅率納稅的人可能以較低稅率繳稅。
- B. 中等收入人士須以他們收入的較大比例繳稅。
- C. 較少人跌入稅網中。
- D. 全部納稅人除稅後入息會減少。

31. 2006.MC.Q39

假設某經濟將薪俸稅稅制由甲稅制改為乙稅制。

應課稅收入	甲稅制 邊際稅率	乙稅制 邊際稅率
第一個 \$20 000	3%	2%
第二個 \$20 000	6%	5%
第三個 \$20 000	10%	8%
其餘	15%	12%

結果，

- A. 更少人會跌入稅網。
- B. 工人會有更大的工作誘因。
- C. 收入差距會縮窄。
- D. 直接稅稅收與間接稅稅收之比會上升。

32. 2009.MC.Q44

在2008-09財政年度，薪俸稅的標準稅率由16%降至15%。若其他因素不變，上述措施會

- A. 減少跌入稅網的人數。
- B. 增加香港薪俸稅稅制的累進程度。
- C. 增加香港人的消費開支。
- D. 增加香港低收入人士的除稅後收入。

33. 2010.MC.Q42

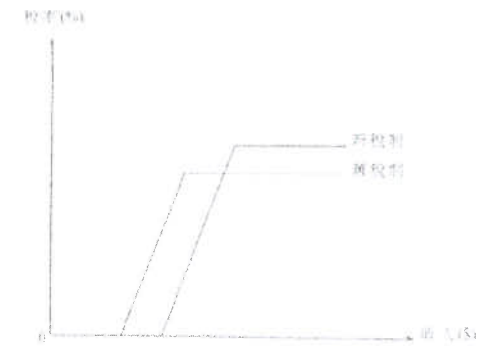
在2008-09財政年度，有一項一次過的稅項寬減，薪俸稅稅款或個人入息課稅稅款最高可減免\$6 000。

此舉會

- A. 縮窄貧富之間的收入差距。
- B. 縮窄香港的稅基。
- C. 提高以標準稅率繳稅人士的工作熱誠。
- D. 增加可獲稅項寬減人士的消費支出。

34. 2013.MC.Q36

下圖顯示某經濟的薪俸稅制的轉變。



與舊薪俸稅制相比，新稅制

- A. 的個人免稅額較少。
- B. 的標準稅率較低。
- C. 會收窄貧富之間的收入差距。
- D. 會擴闊稅基。

通脹及免稅額調整 → 影響

35. 1992.MC.Q43

在 1990-91 財政年度，政府將免稅額提高約 5%。同期通脹率約為 10%。

以下哪一項是這種情況下的後果？

- A. 政府必須開徵銷售稅。
- B. 更多人被納入稅網。
- C. 香港人的真實收入有所增加。
- D. 政府獲得更多間接稅收。

36. 1997.MC.Q45

假設香港政府提高薪俸稅的免稅額 5%，而同年全港工資率與通脹率都上升 10%。結果，

- A. 更多人被納入稅網。
- B. 納稅人所繳稅款與收入之比會下降。
- C. 稅收會增加，而收入分配會更為平均。
- D. 除稅後，人民的實質收入維持不變。

其它

37. 1996.MC.Q39 徵稅→經濟援助→影響

若政府大幅提高薪俸稅率，用以提供更多公援金予失業人士，則

- A. 政府財政預算會達致平衡，因為政府支出的增加會由稅收的增加來支付。
- B. 這個經濟體系的總消費不會改變，因為富人消費的減少會由窮人消費的增加所填補。
- C. 工作熱誠會下降，因為新酬收入有更高比例被徵稅。
- D. 公共部門的大小維持不變，因為增加的支出與增加的稅收相配合。

38. 1999.MC.Q42

退稅

經濟衰退時，政府將差餉退回市民會

- A. 使資源運用得更佳。
- B. 減少香港的外匯及黃金儲備。
- C. 增加投資意欲。
- D. 使較低收入人士的消費支出有所增加。

39. 2010.MC.Q44

經濟復甦對稅收的影響

在經濟復甦的時候，下列哪一項會增加？

- A. 貿易盈餘
- B. 財政赤字
- C. 政府支出
- D. 直接稅稅收

未有仔細分類

40. 2015.MC.Q21

假設某經濟除稅後的基尼系數比稅前的基尼系數高，這意味著

- A. 政府增加了給窮人的轉移支付的金額。
- B. 該經濟的稅制很可能是累退性的。
- C. 收入不均的問題比去年差。
- D. 政府應該改革稅制。

11MC4 答案

1.	C	11.	A	21.	A	31.	B
2.	D	12.	C	22.	B	32.	C
3.	B	13.	C	23.	D	33.	D
4.	D	14.	A	24.	B	34.	C
5.	A	15.	B	25.	A	35.	B
6.	C	16.	B	26.	B	36.	A
7.	C	17.	C	27.	B	37.	C
8.	B	18.	C	28.	B	38.	D
9.	B	19.	A	29.	C	39.	D
10.	A	20.	C	30.	B	40.	B

動用財政盈餘 / 興建XX →結果?

1. 1997.MC.Q46

假設香港政府動用 20 億元財政盈餘，興建一條新的公路。下列哪一項最有可能出現？

- A. 貧富差距縮小
- B. 就業率上升
- C. 通貨膨脹率上升
- D. 在建築期內的數年間政府出現財政赤字

2. 2000.MC.Q45

政府參與香港迪士尼樂園計劃。在興建該樂園期間，

- A. 納稅人的賦稅負擔必然增加。
- B. 公共部門的規模必然增加。
- C. 公共支出佔本地生產總值的比例必然增加。
- D. 私人投資誘因必然下降。

3. 2008.MC.Q42

根據特首的2007-08年施政報告，政府會在不久的將來推動十大基建項目。這會導致

- (1) 香港本地生產總值增加。
 - (2) 公營部門的規模擴大。
 - (3) 施工期間政府出現財政赤字。
- A. 只有(1)、(2)
 - B. 只有(1)、(3)
 - C. 只有(2)、(3)
 - D. (1)、(2)、(3)

4. 2010.MC.Q43

在經濟衰退時期，某政府計劃透過發展基建以推動經濟增長。結果，

- (1) 公營部門會擴大。
 - (2) 就業機會會增加。
 - (3) 政府會有財政赤字。
- A. 只有(1)、(2)
 - B. 只有(1)、(3)
 - C. 只有(2)、(3)
 - D. (1)、(2)、(3)

5. 2012.MC.Q34

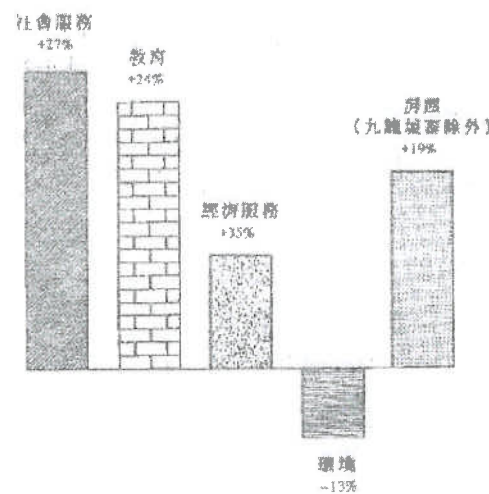
假設政府耗資30億元興建一郵輪碼頭，該筆開支由政府儲備支付。這會導致下列哪些結果？

- (1) 短期而言，總產出上升。
 - (2) 長期而言，總產出上升。
 - (3) 短期而言，就業增加。
 - (4) 在建築年期內出現財政赤字。
- A. 只有(1)、(2)
 - B. 只有(2)、(4)
 - C. 只有(1)、(2)、(3)
 - D. 只有(1)、(3)、(4)

圖→結論

6. 1991.MC.Q38

政府支出變動百分率 (第 1 年和第 2 年的比較)

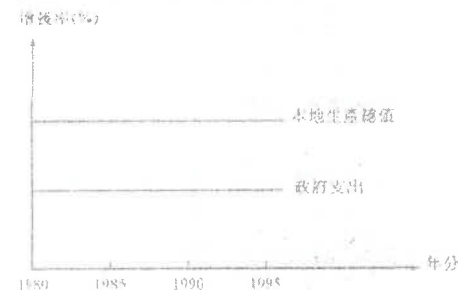


上圖顯示

- A. 經濟服務是政府支出最大項目。
- B. 第 2 年物價比第 1 年的為高。
- C. 政府第 2 年在環境保護方面的支出比第 1 年為低。
- D. 九龍城寨方面的支出由中國支付。

7. 1996.MC.Q42

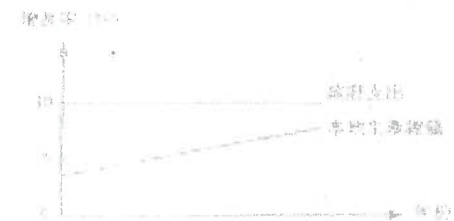
參閱下圖所示某經濟體系的資料：



根據上圖，從 1980 年到 1995 年，可得以下哪一項結論？

- A. 在這期間，本地生產總值與政府支出兩者都沒有轉變。
- B. 本地生產總值的增長率與政府支出的增長率相同。
- C. 在這期間，政府支出與本地生產總值之比下降。
- D. 本地生產總值增長率保持不變，因為政府支出增長率固定。

8. 2002.MC.Q41

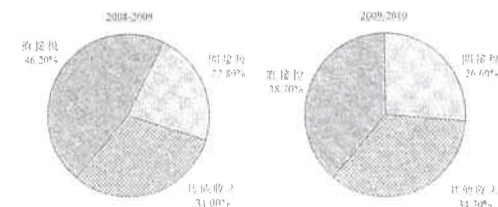


根據上表，政府支出佔本地生產總值的比例

- A. 正在上升。
- B. 正在下降。
- C. 起初上升，跟著下降。
- D. 起初下降，跟著上升。

9. 2012.MC.Q35

下圖顯示2008-2009年度及2009-2010年度香港政府一般收入賬目的組成部分。



根據上圖資料，在2009-2010年度

- A. 香港出現了經濟衰退。
- B. 直接稅與間接稅的比率上升了。
- C. 稅收總額減少了。
- D. 稅收佔政府總收入的比例減少了。

表→結論

10. 1994.MC.Q49

(以百萬元為單位)

年份	1987-88	1988-89	1989-90	1990-91
G	536	648	819	950
GDP	3,690	4,336	4,990	6,588

G：公共開支；GDP：本地生產總值

根據上表，在 1987-88 年 至 1991 年期間，公營部門的規模(以公共開支所佔本地生產總值的比例來量度)是

- A. 持續擴展。
- B. 持續收縮。
- C. 在開始時擴展，但後來收縮。
- D. 沒有變化的。

答案

1.	B
2.	B
3.	A
4.	A
5.	C
6.	C
7.	C
8.	A
9.	D
10.	C

預算案 vs. 實際財政狀況

1. 1994.MC.Q50

一個_____預算案是_____政府收益大於_____政府支出。

- A. 盈餘；實收；實收
- B. 盈餘；預測；預測
- C. 赤字；預測；實收
- D. 赤字；實收；預測

2. 1999.MC.Q41

當一個盈餘預算案出現財政赤字時，政府實際收益_____政府實際支出，而政府預算收益_____政府預算支出。

- A. 大於 大於
- B. 小於 小於
- C. 大於 小於
- D. 小於 小於

預算的影響

3. 1992.MC.Q41

盈餘預算案會導致

- A. 政府支出下降。
- B. 政府有財政盈餘。
- C. 國際收支盈餘。
- D. 經濟收縮。

4. 1995.MC.Q49

一般來說，赤字財政預算案

- A. 會減少一國的外匯及黃金儲備。
- B. 對經濟活動有擴張作用。
- C. 會引致收入分配更不公平。
- D. 會增加政府的債務。

5. 2000.MC.Q44

假設政府動用大筆財政盈餘發展資訊科技教育，下列哪一項是正確的？

- A. 其他政府部門的支出會減少。
- B. 政府會有財政赤字。
- C. 平均勞工生產力會更高。
- D. 銀行系統創造存款的能力會下降。

財政政策的工具 / 政策的影響

6. 1991.MC.Q40

以下哪幾項是本港財政政策的工具？

- (1) 聯繫匯率
 - (2) 政府在基本設施的支出
 - (3) 標準稅率
 - (4) 最低現金儲備比率
- A. 只有(1)及(2)
 B. 只有(1)及(4)
 C. 只有(2)及(3)
 D. 只有(3)及(4)

7. 1992.MC.Q39

以下哪一種應付政府開支的融資方法最有可能使貨幣供應增加？

- A. 印製鈔票
- B. 售賣政府債券
- C. 運用政府儲備
- D. 提高稅率

擴張性財政政策

8. 1992.MC.Q40

以下哪一項屬擴張性財政政策？

- A. 開徵新稅項
- B. 興建新機場
- C. 部分政府部門減省支出
- D. 從中國購買更多食水

9. 1993.MC.Q38

下哪一種政府政策會對經濟有擴張作用？

- A. 運用財政儲備以提高轉移支付
- B. 增加在入口方面的花費
- C. 開徵普及的銷售稅
- D. 提高商業銀行的儲備率

10. 1997.MC.Q44

下列哪一項會對香港經濟產生擴張性效果？

- A. 提高公屋單位的租金。
- B. 出售現有公屋單位予其租戶。
- C. 開徵一項稅收以壓抑炒樓活動。
- D. 興建更多居者有其屋單位。

11 2019 Q40

假設某經濟出現通脹（產出）差距和財政盈餘。下列哪項措施有助於縮小通脹（產出）差距，同時推至財政收支平衡？

- A. 減少入境旅客的配額
- B. 提高入息稅率
- C. 為全部 65 歲或以上長者推行全民退休保障計劃
- D. 增加基建方面的政府開支

12 2019 Q41

細閱下表。

政策 I	政策 II	政策 III
<ul style="list-style-type: none"> ● 在公開市場購入政府債券 ● 提高貼現率 	<ul style="list-style-type: none"> ● 在公開市場購入政府債券 ● 增加薪俸稅免稅額 	<ul style="list-style-type: none"> ● 增加薪俸稅免稅額 ● 提高貼現率

上表哪項／些政策是擴張性的？

- A. 只有政策 I
- B. 只有政策 II
- C. 只有政策 III
- D. 只有政策 I 及政策 III

13 2020 Q35

下列哪些政策會抵銷了投資意願上升對價格水平的影響？

- (1) 利得稅率上升
 - (2) 轉移支付上升
 - (3) 免稅額下降
- A. 只有 (1)、(2)
 - B. 只有 (1)、(3)
 - C. 只有 (2)、(3)
 - D. (1)、(2) 及 (3)

14 2020 Q38

在 2019 年，日本政府調高了向大部分物品和服務所徵收的普及銷售稅，稅率由 8% 調高至 10%。其結果是，

- (1) 收入不均會擴大。
 - (2) 財政赤字會消除。
 - (3) 無形貿易赤字會下降。
- A. 只有 (1)
 - B. 只有 (2)
 - C. 只有 (3)
 - D. (1)、(2) 及 (3)

假設政府向住戶收取稅款為其支出融資，該支出和所收稅款的金額相同，這對總需求的影响屬

- A. 擴張性
- B. 收縮性
- C. 中性
- D. 未能決定

答案

1.	B
2.	B
3.	D
4.	B
5.	C
6.	C
7.	A
8.	B
9.	A
10.	D

- 11 A
- 12 B
- 13 B
- 14 A
- 15 A