

**企業、會計與財務概論 試卷一甲**  
**會計學習範疇**  
**樣本試卷**

本試卷必須用中文作答  
一小時完卷 (上午八時三十分至上午九時三十分)

**考生須知**

- (一) 本試卷分甲、乙兩部：甲部為多項選擇題，乙部為短題目。
- (二) 全部試題均須作答。
- (三) 甲部的答案須填畫在多項選擇題答題紙上，乙部的答案須寫在答題簿上。每題(非指分題)必須另起新頁作答。
- (四) 考試完畢，甲部的答題紙與乙部的答題簿須分別繳交。

---

**甲部的考生須知 (多項選擇題)**

- (一) 細讀答題紙上的指示。宣布開考後，考生須首先於適當位置貼上電腦條碼及填上各項所需資料。宣布停筆後，考生不會獲得額外時間貼上電腦條碼。
- (二) 試場主任宣布開卷後，考生須檢查試題有否缺漏，最後一題之後應有「甲部完」字樣。
- (三) 各題佔分相等。
- (四) 全部試題均須作答。為便於修正答案，考生宜用HB鉛筆把答案填畫在答題紙上。錯誤答案可用潔淨膠擦將筆痕徹底擦去。考生須清楚填畫答案，否則會因答案未能被辨認而失分。
- (五) 每題只可填畫一個答案，若填畫多個答案，則該題不給分。
- (六) 答案錯誤，不另扣分。

本樣本試卷旨在展示自 2025 年起，經修訂後的試卷形式、考生須知和試卷版面。試題均取材自往年考卷，詳列如下：

**甲部**

樣本試卷	香港中學文憑考試		課題	
	年份	題號		
1	2016	1	營商環境	與卷一乙相同
2	2015	1		
3	2018	7		
4	2016	15		
5	2016	17		
6	2017	6		
7	2017	1		
8	2016	28		
9	2016	4		
10	2016	9		
11	2016	14		
12	2017	13		
13	2017	3		
14	2016	25		
15	2017	23		
16	2017	26		
17	2018	26	基礎管理	
18	2016	3		
19	2015	3		
20	2016	20		
21	2016	10		
22	2016	22		
23	2016	24		
24	2017	14		

**乙部**

樣本試卷	香港中學文憑考試		課題	
	年份	題號		
1	2018	1	營商環境	與卷一乙相同
2a	2016	2a	基礎個人理財	
2b	2017	2		
3a	2017	3c	基礎管理	
3b	2016	5c		

**甲部 考生應選取各題最適切的答案。(48分)**

1. 下列哪項是位於香港的跨國公司的特徵？
- (1) 它們也會在香港以外地方營運。
  - (2) 它們都在香港的證券交易所上市。
  - (3) 它們的僱員人數多於100。
- A. 只有(1)
  - B. 只有(1)及(2)
  - C. 只有(2)及(3)
  - D. (1)、(2)及(3)
2. 有限合夥人\_\_\_\_\_。
- A. 是普通合夥人
  - B. 不需要為合夥的債務承擔責任
  - C. 不需要為合夥投資金錢
  - D. 不會參與合夥的管理
3. 符合商業道德的行為\_\_\_\_\_。
- (1) 可提升企業的公眾形象
  - (2) 長遠來說會增加企業的營運成本
  - (3) 讓企業以較低利得稅率納稅
- A. 只有(1)
  - B. 只有(2)
  - C. 只有(1)及(3)
  - D. 只有(2)及(3)
4. 下列哪家是履行社會責任的公司？
- (1) 一家發展新科技以助減少氣體排放的電力公司。
  - (2) 一家接受很多社會福利機構訂單的印刷公司。
  - (3) 一家鼓勵員工參與義務工作以服務社會的貿易公司。
- A. 只有(1)
  - B. 只有(1)及(3)
  - C. 只有(2)及(3)
  - D. (1)、(2)及(3)
5. 下列哪項是「更緊密經貿關係安排」(CEPA)為香港企業所帶來的利益？
- A. 香港居民擁有的公司在內地不用繳稅。
  - B. 香港與內地資金可自由流動。
  - C. 原產香港的貨品出口內地不需繳付關稅。
  - D. 香港可作為獨立經濟體加入世界貿易組織

6. 下列哪項有關香港與內地貿易關係的陳述是正確的？
- (1) 香港是內地最大的貿易夥伴。
  - (2) 以貨物價值計，內地是香港最大的轉口目的地。
  - (3) 很多以香港為原產地的貨物出口到內地不需繳付關稅。
- A. 只有(1) 及 (2)
  - B. 只有(1) 及 (3)
  - C. 只有(2) 及 (3)
  - D. (1)、(2) 及 (3)
7. 下列哪項有關亞太區經濟合作組織的陳述是正確的？
- (1) 它排解亞太地區的貿易糾紛。
  - (2) 它促進亞太地區的可持續經濟增長。
  - (3) 它透過政府與政府之間的高層對話，鼓勵亞太地區在貿易和投資方面的合作。
- A. 只有(1)
  - B. 只有(1) 及 (2)
  - C. 只有(2) 及 (3)
  - D. (1)、(2) 及 (3)
8. 在香港，\_\_\_\_\_ 較易成立並享有較低稅率，所有東主須對其餘東主的企業決策負責。
- A. 合夥
  - B. 獨資
  - C. 私人有限公司
  - D. 公眾有限公司
9. 安娜剛在65歲退休，她收到一筆可觀的公積金。她計劃將公積金作投資以獲得一些回報，但卻不欲承擔高風險。下列哪項投資工具**最**不適合她？
- A. 定期存款
  - B. 儲蓄存款
  - C. 通脹掛鈎債券
  - D. 股票
10. 信用卡用戶
- (1) 可以本地發行的信用卡於海外購買貨物和服務。
  - (2) 可在到期日或以前全數清付結單的結欠，以免支付利息。
  - (3) 可以較私人貸款為低的息率支付逾期的信用卡結欠。
- A. 只有(1) 及 (2)
  - B. 只有(1) 及 (3)
  - C. 只有(2) 及 (3)
  - D. (1)、(2) 及 (3)

11. 一家銀行提供一個儲蓄計劃，需要初期存款\$100 000。這計劃在其後數年年終會提供現金流如下：

	\$
第一年	20 000
第二年	35 000
第三年	55 000

假如貼現率為每年5%，這儲蓄計劃的淨現值是多少？

- A. \$10 000  
B. \$9523.81  
C. \$4761.90  
D. -\$1695.28
12. 如果名義回報率不變，下列哪項有關實際回報率的陳述是正確的？
- (1) 實際回報率反映投資的真實回報。  
(2) 如本金增加，實際回報率便會上升。  
(3) 如計算複息的頻率增加，實際回報率便會上升。
- A. 只有(1) 及 (2)  
B. 只有(1) 及 (3)  
C. 只有(2) 及 (3)  
D. (1)、(2) 及 (3)
13. 下列哪項有關恆生指數的陳述是**不**正確的？
- A. 它的分類指數有：金融、公用事業、地產和工商業。  
B. 它量度香港市值最大和成交最活躍的上市公司的表現。  
C. 它包括50隻在GEM上市的股票。  
D. 它是香港股票市場整體表現的指標。
14. 卓文是一位自僱時裝設計師，他
- (1) 有權不登記參加強制性公積金(強積金)計劃。  
(2) 有權向強積金計劃作自願性供款。  
(3) 如果移民到另一個國家，有權在65歲前從強積金計劃提取他的累算權益。
- A. 只有(1)  
B. 只有(2)  
C. 只有(3)  
D. 只有(2) 及 (3)
15. 下列哪項是借貸人維持良好個人信貸紀錄的好處？
- (1) 個人貸款利率較低  
(2) 信貸額較高  
(3) 開立定期存款帳戶時，可獲取較佳條款
- A. 只有(1) 及 (2)  
B. 只有(1) 及 (3)  
C. 只有(2) 及 (3)  
D. (1)、(2) 及 (3)

16. 下列哪項會影響銷售汽車的上市公司的股價？

- (1) 燃油價格
  - (2) 利率
  - (3) 公司的派息政策
- A. 只有(1) 及 (2)
  - B. 只有(1) 及 (3)
  - C. 只有(2) 及 (3)
  - D. (1)、(2) 及 (3)

17. 一汽車零售商為其新款汽車訂立銷售目標如下：

**「在2019年，有50%香港駕駛人士會購買我們的新款汽車。」**

這銷售目標符合下列哪項訂定良好目標的準則？

- (1) 具體的
  - (2) 可量度的
  - (3) 可達到的
- A. 只有(2)
  - B. 只有(3)
  - C. 只有(1) 及 (2)
  - D. 只有(1) 及 (3)

18. 在一家按地域劃分不同部門的公司，

- A. 部門辦公室設立在部門所管轄的區域。
- B. 部門經理負責他所管轄區域的企業營運。
- C. 部門銷售點只會出售在部門所管轄區域生產的貨物。
- D. 部門只在所管轄區域內聘請員工。

19. 蘇珊是一家成衣商號的時裝設計組組長。她只提出概括的方向，讓設計師按自己的方法來完成指派的工作。

蘇珊採用\_\_\_\_\_式的領導風格。

- A. 獨裁
- B. 中央集權
- C. 自由放任
- D. 參與

20. 下列哪項說明中小型企業對本地經濟的重要？

- (1) 他們為大企業提供物料和服務。
  - (2) 他們供應獨特的產品以滿足香港市場的需要。
  - (3) 他們是香港稅收的主要來源。
- A. 只有(1) 及 (2)
  - B. 只有(1) 及 (3)
  - C. 只有(2) 及 (3)
  - D. (1)、(2) 及 (3)

21. 下列哪項有關「分工」的陳述是正確的？
- (1) 分工促進自動化生產。
  - (2) 分工令經理較容易監察生產過程。
  - (3) 分工令員工較容易掌握他們負責的生產工序。
- A. 只有(1) 及 (2)
  - B. 只有(1) 及 (3)
  - C. 只有(2) 及 (3)
  - D. (1)、(2) 及 (3)
22. 下列哪項是為計劃定下目標所帶來的好處？
- (1) 為員工提供清晰方向
  - (2) 有助控制工作進度及監察員工表現
  - (3) 減輕員工工作量
- A. 只有(1) 及 (2)
  - B. 只有(1) 及 (3)
  - C. 只有(2) 及 (3)
  - D. (1)、(2) 及 (3)
23. 下列哪項有關「統一命令」的陳述是正確的？
- A. 每名經理只負責一個項目。
  - B. 每名下屬只直接向一名上司報告。
  - C. 所有僱員都朝相同目標工作。
  - D. 所有獲指派同一任務的僱員都會收到相同的指令。
24. 下列哪項展示企業家精神對商業發展的重要？
- (1) 減少企業風險
  - (2) 促進經濟增長
  - (3) 鼓勵創新
- A. 只有(1) 及 (2)
  - B. 只有(1) 及 (3)
  - C. 只有(2) 及 (3)
  - D. (1)、(2) 及 (3)

**甲 部 完**

**乙部 全部試題均須作答。 (24分)**

1. 力克有限公司是一家在本地製造和銷售電器的私人有限公司。在國際競爭下，公司計劃開設網上商店，行銷全球。為降低成本及增加銷售，公司正分析全球化對其影響，以制定新的營商策略。

(a) 解釋力克有限公司計劃開設網上商店時應考慮的一項科技因素和一項經濟因素。 (4分)

(b) 建議力克有限公司在全球化下可降低生產成本的兩項策略。 (4分)

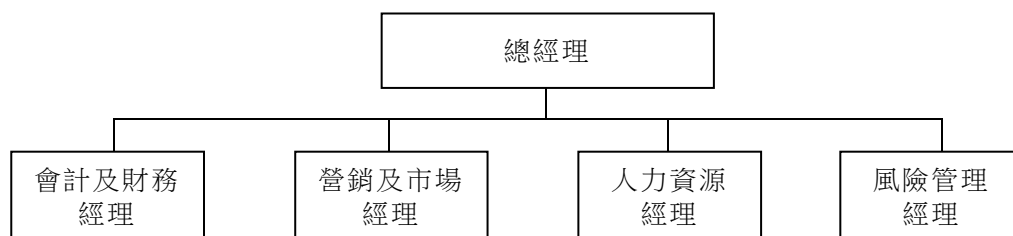
2. (a) 解釋在本地經濟蓬勃時，香港一家物業發展公司的股價會如何變化。 (2分)

(b) 馬莉剛退休，並取得她的退休金。一位財務策劃師建議她將退休金投資在不同的金融工具。

(i) 解釋馬莉退休後的兩項財務需要。 (4分)

(ii) 作為投資者，馬莉應承擔什麼責任？列出其中兩項。 (2分)

3. 子山經營一家銷售電器的零售企業，企業的組織圖展示如下：



最近，子山企業的貨倉失火，損失頗巨。

(a) 子山的企業哪部門應負責申索保險賠償？解釋這部門在企業的一個主要角色。 (3分)

一位企業顧問建議子山改進其超級市場的控制功能。

(b) (i) 在管理上，甚麼是控制的目的？ (1分)

(ii) 列出控制過程的步驟。 (4分)

**試 卷 完**