

企業、會計與財務概論 試卷一

本試卷必須用中文作答
一小時十五分鐘完卷(上午八時三十分至上午九時四十五分)

考生須知

- (一) 本試卷分甲、乙兩部：甲部為多項選擇題，乙部為短題目。
- (二) 甲部為**必答題**。乙部分為兩部分：第一部分**全部**試題均須作答，第二部分兩道試題中選答**一題**。
- (三) 甲部的答案須填畫在多項選擇題答題紙上，乙部的答案須寫在答題簿上。**每題**(非指分題)必須另起**新頁**作答。
- (四) 考試完畢，甲部的答題紙與乙部的答題簿須分別繳交。

甲部的考生須知 (多項選擇題)

- (一) 細讀答題紙上的指示。宣布開考後，考生須首先於適當位置貼上電腦條碼及填上各項所需資料。宣布停筆後，考生不會獲得額外時間貼上電腦條碼。
- (二) 試場主任宣布開卷後，考生須檢查試題有否缺漏，最後一題之後應有「**甲部完**」字樣。
- (三) 各題佔分相等。
- (四) **全部試題均須作答**。為便於修正答案，考生宜用HB鉛筆把答案填畫在答題紙上。錯誤答案可用潔淨膠擦將筆痕徹底擦去。考生須清楚填畫答案，否則會因答案未能被辨認而失分。
- (五) 每題只可填畫**一個**答案，若填畫多個答案，則該題**不給分**。
- (六) 答案錯誤，不另扣分。

考試結束前不可
將試卷攜離試場

甲部 (60分)

本部分共30題，**全部**試題均須作答。考生應選取各題**最適切**的答案。

1. 下列哪項是獨資與普通合夥的分別？

	獨資	普通合夥
(1) 決策過程	較短	較長
(2) 利得稅率	較低	較高
(3) 債務責任	無限	有限
A. 只有 (1)		
B. 只有 (1) 及 (2)		
C. 只有 (2) 及 (3)		
D. (1)、(2) 及 (3)		

2. 根據會計假設、原則及慣例，下列哪項會計處理是正確的？

- A. 某獨資東主將其個人的租金費用記錄在商號的帳冊內。
- B. 陳先生擁有三家商號，他為每家商號保存個別的會計記錄。
- C. 如果預期企業將於下月停止營運，所有資產均按現時市場價格計值。
- D. 除非新方法可以帶來更高利潤，否則已採用的會計方法就不應改變。

3. 下列哪項有關「目標管理」的陳述是正確的？

- (1) 它可提升員工士氣。
- (2) 它可促進上司與下屬的溝通。
- (3) 它讓上司專注較重要的工作。

- A. 只有 (1) 及 (2)
- B. 只有 (1) 及 (3)
- C. 只有 (2) 及 (3)
- D. (1)、(2) 及 (3)

4. 以下帳戶摘錄自李氏商號的帳冊：

2018		區先生		2018	
10月14日	現金	\$		10月1日	承上結餘
10月31日	結餘轉下	22 000		10月5日	購貨
		44 000			
		66 000			66 000

根據以上帳戶的資料，下列哪項陳述是**不**正確的？

- A. 2018年10月1日李氏商號欠區先生 \$10 000。
- B. 2018年10月5日區先生向李氏商號除銷貨品 \$56 000。
- C. 2018年10月14日李氏商號從區先生收到現金 \$22 000。
- D. 2018年10月31日這帳戶有貸方結餘。

5. 下列哪項有關香港經濟的描述是正確的？
- (1) 對貨品零售徵收銷售稅
 - (2) 大多數勞動人口都是從事第三級產業
 - (3) 貨品出口的主要目的地是內地
- A. 只有 (1)
 - B. 只有 (2)
 - C. 只有 (1) 及 (3)
 - D. 只有 (2) 及 (3)
6. 某商號購置一套定價\$200 000的設備。東主以私人支票支付了\$50 000，餘額將於稍後清還。下列哪項是這交易對會計等式的影響？
- | | 資產 | 資本 | 負債 |
|----|----|----|----|
| A. | 增加 | 增加 | 減少 |
| B. | 增加 | 增加 | 增加 |
| C. | 增加 | 減少 | 增加 |
| D. | 減少 | 不變 | 減少 |
7. 一家公司將在市場推出新產品，公司的財務經理負責 _____。
- (1) 為新產品制定售價
 - (2) 為推出新產品尋求資金
 - (3) 為新產品編製預算
- A. 只有 (1) 及 (2)
 - B. 只有 (1) 及 (3)
 - C. 只有 (2) 及 (3)
 - D. (1)、(2) 及 (3)
8. 保羅借入一筆\$100 000 為期三年的私人貸款，年利率為12%，每月複息計算。下列哪項陳述是正確的？
- (1) 這貸款的名義年利率為12%。
 - (2) 這貸款的實際年利率高於12%。
 - (3) 一般來說，私人貸款的利率較信用卡的利率為低。
- A. 只有 (1)
 - B. 只有 (1) 及 (2)
 - C. 只有 (2) 及 (3)
 - D. (1)、(2) 及 (3)
9. 下列哪項有關商業道德的陳述是正確的？
- (1) 法律上可接受的商業行為可能是不道德的。
 - (2) 「專業操守」是政府為企業編製的。
 - (3) 商業道德是企業應遵循的一套有明確定義的道德原則和標準。
- A. 只有 (1)
 - B. 只有 (2)
 - C. 只有 (1) 及 (3)
 - D. 只有 (2) 及 (3)

10. 2018年12月31日某商號的速動比率為0.8:1。同日，商號有帳戶結餘如下：

	\$
存貨	6 000
銀行貸款(2019年4月到期)	10 000
現金	30 000
應付貨款	50 000

根據以上資料，計算2018年12月31日應收貨款的數額。

- A. \$4 000
B. \$10 000
C. \$12 000
D. \$18 000
11. 下列哪項有關合營企業的陳述是正確的？
- (1) 企業風險由合營企業合夥人共同承擔。
(2) 在合作項目完成後，合營企業通常便解散。
(3) 合營企業是由最少兩家企業組成的新企業個體。
- A. 只有 (1)
B. 只有 (1) 及 (2)
C. 只有 (2) 及 (3)
D. (1)、(2) 及 (3)
12. 下列哪項會減少企業的流動負債總額？
- (1) 將一些尚未付款的貨品退回供應商
(2) 使用銀行透支服務以償還應付貨款
(3) 借入一筆為期三年的銀行貸款，以償還一筆為期六個月的貸款
- A. 只有 (1) 及 (2)
B. 只有 (1) 及 (3)
C. 只有 (2) 及 (3)
D. (1)、(2) 及 (3)
13. 下列哪項有關香港中小型企業（中小企）的陳述是正確的？
- (1) 它的僱員人數約佔香港總就業人數（不計公務員）的80%。
(2) 它可以有限公司營運。
(3) 每家中小企的全年銷售收益不可多於五百萬元。
- A. 只有 (1)
B. 只有 (2)
C. 只有 (1) 及 (3)
D. 只有 (2) 及 (3)
14. 對一家銷售辦公室設備的獨資商號來說，下列哪項有關它的財務狀況表的陳述是正確的？
- A. 待售的辦公室設備應分類為流動資產。
B. 這報表顯示本年度交易的詳細資料。
C. 這報表顯示該商號的虛帳戶和實帳戶結餘。
D. 營運資金是非流動資產與非流動負債的差額。

15. 下列哪項有關新申請人在主板上市的基本要求的陳述是正確的？
- (1) 申請人必須符合營運歷史的要求。
 - (2) 申請人必須是跨國公司。
 - (3) 申請人必須符合以下其中一個要求：盈利測試、市值/收益測試、或市值/收益/現金流量測試。
- A. 只有 (1)
 - B. 只有 (2)
 - C. 只有 (1) 及 (3)
 - D. (1)、(2) 及 (3)

16. 某商號於2018年1月成立。2018年12月31日摘錄自商號帳冊的帳戶結餘如下：

	\$
銷貨	154 000
購貨	51 000
銷貨運費	2 500
購貨運費	4 700
薪金	31 000

2018年12月31日的存貨為\$7 200。截至2018年12月31日止年度的毛利為_____。

- A. \$72 000
 - B. \$105 500
 - C. \$107 700
 - D. \$114 900
17. 下列哪項是一家酒店履行社會責任的例子？
- (1) 允許文職員工在惡劣天氣情況下在家中工作
 - (2) 以最低工資支付房務員
 - (3) 若顧客要求，會提供魚翅
- A. 只有 (1)
 - B. 只有 (1) 及 (2)
 - C. 只有 (2) 及 (3)
 - D. (1)、(2) 及 (3)
18. 35歲的徐思於2015年獨資開設了一家甜品店。自此，她以每月薪金\$5 000聘請了30歲的畢玲為兼職助手。下列哪項有關強制性公積金（強積金）計劃的陳述是正確的？
- (1) 徐思需要為自己登記參加強積金計劃。
 - (2) 徐思需要為畢玲登記參加強積金計劃，並且為她作強制性供款。
 - (3) 畢玲需向強積金計劃作出強制性供款。
- A. 只有 (1)
 - B. 只有 (1) 及 (2)
 - C. 只有 (2) 及 (3)
 - D. (1)、(2) 及 (3)

19. 下列哪項複式記帳是正確的？

- 交易
- (1) 賒帳客戶將貨品退回商號。
 - (2) 以支票清付銀行貸款。
 - (3) 收到多付汽車費用的現金退款。

借記帳戶
銷貨
銀行貸款
現金

貸記帳戶
應收貨款
銀行存款
汽車費用

- A. 只有 (1) 及 (2)
- B. 只有 (1) 及 (3)
- C. 只有 (2) 及 (3)
- D. (1)、(2) 及 (3)

20. 下列哪項有關投資風險與回報的陳述是正確的？

- (1) 投資在不同行業的公司股票可以分散企業特有風險。
- (2) 存款至儲蓄戶口是無風險的。
- (3) 投資者可以獲得資本增益和股息作為投資債券的回報。

- A. 只有 (1)
- B. 只有 (1) 及 (2)
- C. 只有 (2) 及 (3)
- D. (1)、(2) 及 (3)

21. 下列哪項有關企業家的陳述是正確的？

- (1) 他們願意接受挑戰。
- (2) 他們創造就業機會，從而促進經濟增長。
- (3) 他們引入新產品和服務，從而促進市場競爭。

- A. 只有 (1) 及 (2)
- B. 只有 (1) 及 (3)
- C. 只有 (2) 及 (3)
- D. (1)、(2) 及 (3)

22. 下列哪項有關世界貿易組織的陳述是正確的？

- (1) 它調解成員之間的貿易糾紛。
- (2) 它為成員之間的貿易談判提供平台。
- (3) 它為發展中國家的貿易發展提供財政支援。

- A. 只有 (1) 及 (2)
- B. 只有 (1) 及 (3)
- C. 只有 (2) 及 (3)
- D. (1)、(2) 及 (3)

23. 會計循環中，在過帳至分類帳帳戶之後，下一個步驟是 _____。

- A. 編製財務報表
- B. 把交易記錄在原始分錄帳簿
- C. 編製試算表
- D. 作出期末調整

24. 下列哪項有關恆生指數的陳述是正確的？
- A. 它由60隻成分股組成。
 - B. 它的所有成分股均是在香港聯合交易所主板上市的。
 - C. 它反映亞太區股票市場的表現。
 - D. 「資訊科技」是四個分類指數的其中一個。

25. 下列哪項不是財務報表對相關用家的主要用途？

<u>用家</u>	<u>主要用途</u>
A. 僱員	評估公司的前景
B. 管理人員	評估公司的財務表現
C. 政府	計算公司的應繳利得稅額
D. 顧客	評估公司的變現能力

26. 下列哪項有關信用卡的陳述是正確的？

- (1) 它有預先批核的信用限額。
- (2) 它有繳款期限。
- (3) 結欠有每月最低還款額。

- A. 只有 (1) 及 (2)
- B. 只有 (1) 及 (3)
- C. 只有 (2) 及 (3)
- D. (1)、(2) 及 (3)

27. 一名經理將員工的實際表現與表現標準比較，這工作屬於下列哪項管理功能？

- A. 領導
- B. 組織
- C. 計劃
- D. 控制

28. 2018年12月31日一家商號的試算表有帳戶結餘如下：

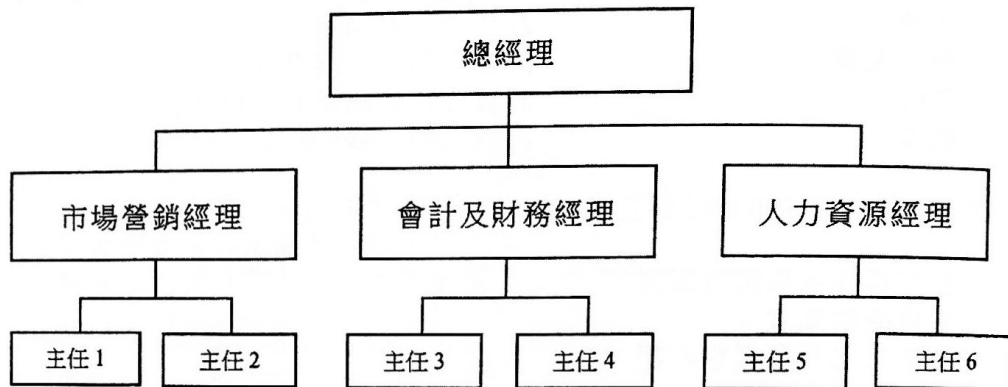
	\$
購貨	74 000
存貨，2018年1月1日	6 200
銀行存款	121 500
銀行貸款	36 700
辦公室設備	15 000
銷貨	123 000
營業費用	28 000
提用	14 700
資本，2018年1月1日	?

商號2018年1月1日的資本是_____。

- A. \$43 700
- B. \$70 300
- C. \$99 700
- D. \$197 700

29. 2019年4月1日，家欣為一儲蓄計劃存入\$3 000，利率為每年複息1%。如家欣每年4月1日都把相同金額存入儲蓄計劃，在2022年3月31日家欣的儲蓄計劃戶口結餘是多少？
- A. \$3 091
 B. \$9 090
 C. \$9 181
 D. \$9 273

30. 某公司的組織圖如下：



下列哪項陳述是正確的？

- (1) 該公司是按功能劃分部門。
 (2) 總經理的控制幅度是九。
 (3) 總經理對市場營銷經理有直線職權。
- A. 只有 (1) 及 (2)
 B. 只有 (1) 及 (3)
 C. 只有 (2) 及 (3)
 D. (1)、(2) 及 (3)

甲 部 完

乙部 (30分)

第一部分 (20分) 全部試題均須作答。

1. 美利薄餅店是一家在意大利創立的跨國公司，在倫敦和悉尼均設有分店。它現正考慮擴展業務至亞洲，在香港自設分店。一家在香港有名的餐廳連鎖店邀請美利薄餅店加入成為特許權使用人。
- (a) 描述美利薄餅店作為跨國公司的主要特徵。 (2分)
- (b) 向美利薄餅店解釋加入餐廳連鎖店成為特許權使用人而非自設分店的兩項缺點。 (4分)

2. (a) 莊力剛大學畢業，他的老師提醒他需要保持良好的個人信貸紀錄。
- 舉出影響莊力個人信貸紀錄的兩項因素，並分別解釋每項因素如何影響他的個人信貸紀錄。 (4分)

- (b) 2019年莊力在香港成立了一家銷售廚具的商號，並訂立以下目標：

「2020年年終前，所有香港人都認識我們的品牌。」

上述目標不是良好 (SMART) 的目標。解釋這目標未能展現良好 (SMART) 目標的兩項特點。 (4分)

3. 2018年12月1日，鍾氏商號以支票\$5 000購買貨品。

2018年12月22日，鍾氏商號賒銷\$8 000貨品予新顧客李奇。客戶如果在購貨後10天內清償欠款，可獲5%折扣。李奇於2018年12月30日以支票清償欠款。

從以下帳戶名單，

- 購貨帳
- 銷貨帳
- 李奇帳
- 銀行存款帳
- 購貨折扣帳
- 銷貨折扣帳

- (a) 為鍾氏商號編製適切的T字形帳戶以記錄上述交易。毋須結平帳戶。 (4分)

- (b) 為以下每種分類帳帳戶類型各舉一個例子：

(i) 實帳戶

(ii) 虛帳戶

(2分)

第二部分 (10分) 選答一題。

區氏商號製造及銷售成衣。2018年12月31日區氏商號帳冊內的帳戶結餘摘錄如下：

	\$
銷貨	2 300 000
存貨，2018年12月31日	100 000
本年度毛利	1 495 000
本年度淨利	345 000
資本，2018年1月1日	1 827 500
機器	2 182 500
銀行存款	140 000
應付貨款	250 000

2017年區氏商號的運用資金報酬率和流動比率分別為25%和1.4:1。東主於2018年沒有額外注資，也沒有提用。

根據上述資料，回答第4題或第5題。

4. (a) 計算區氏商號2018年的下列比率（至小數點後兩位）：

(i) 毛利率 (1分)

(ii) 淨利率 (1分)

(iii) 運用資金報酬率 (2分)

(b) 根據運用資金報酬率，簡單評論區氏商號2018年度的盈利能力。 (1分)

區氏商號生產部門的成衣製造過程涉及很多工序，包括剪裁、縫紉和包裝。每位工人只負責一項工序。

(c) 指出生產部門所採用的有效管理原則。 (1分)

(d) 解釋生產部門在上述(c)項中所採用的有效管理原則的兩項優點。 (4分)

(總分：10分)

5. (a) 為區氏商號編製2018年12月31日的財務狀況表。 (3分)

(b) 根據流動比率（至小數點後兩位），簡單評論區氏商號2018年12月31日的變現能力。 (2分)

簡君為區氏商號的會計師。一天，他要求會計文員何明編製一份成本分析報告，並於下午向他匯報。同時，辦公室經理指令何明於當天下午編製一份文件目錄。

(c) 指出上述個案所違反的有效管理原則。 (1分)

(d) 如果區氏商號採用上述(c)項的有效管理原則，解釋會為它帶來的兩項好處。 (4分)

(總分：10分)

試 卷 完