

## 甲部 (60 分)

本部分共 30 題，全部試題均須作答。考生應選取各題最適切的答案。

1. 下列哪項有關亞太區經濟合作組織的陳述是正確的？

- (1) 它排解亞太地區的貿易糾紛。
- (2) 它促進亞太地區的可持續經濟增長。
- (3) 它透過政府與政府之間的高層對話，鼓勵亞太地區在貿易和投資方面的合作。

- A. 只有 (1)
- B. 只有 (1) 及 (2)
- C. 只有 (2) 及 (3)
- D. (1)、(2) 及 (3)

2. 假設一個試算表沒有遺漏帳戶結餘，而試算表的借方結餘總和與貸方結餘總和不相等，這表示 \_\_\_\_\_。

- (1) 試算表內有一項或多項帳戶結餘出錯
- (2) 財務狀況表將不會平衡
- (3) 損益表內的淨利將會是錯誤的

- A. 只有 (1) 及 (2)
- B. 只有 (1) 及 (3)
- C. 只有 (2) 及 (3)
- D. (1)、(2) 及 (3)

3. 下列哪項有關恆生指數的陳述是不正確的？

- A. 它的分類指數有：金融、公用事業、地產和工商業。
- B. 它量度香港市值最大和成交最活躍的上市公司的表現。
- C. 它包括 50 隻在創業板上市的股票。
- D. 它是香港股票市場整體表現的指標。

4. 下列哪項有關企業管理的陳述是正確的？

- (1) 在統一命令原則下，每名下屬只聽命於一名上司。
- (2) 高架式架構的階層較扁平式架構的為多。
- (3) 目標管理可改善上司與下屬之間的溝通。

- A. 只有 (1) 及 (2)
- B. 只有 (1) 及 (3)
- C. 只有 (2) 及 (3)
- D. (1)、(2) 及 (3)

5. 在會計循環中，下列哪個步驟緊隨編製試算表之後？

- A. 編製財務報表
- B. 作出期末調整
- C. 過帳至分類帳
- D. 於原始分錄簿記錄交易

6. 下列哪項有關香港與內地貿易關係的陳述是正確的？
- (1) 香港是內地最大的貿易夥伴。
  - (2) 以貨物價值計，內地是香港最大的轉口目的地。
  - (3) 很多以香港為原產地的貨物出口到內地不需繳付關稅。
- A. 只有 (1) 及 (2)
  - B. 只有 (1) 及 (3)
  - C. 只有 (2) 及 (3)
  - D. (1)、(2) 及 (3)
7. 江娜現年 62 歲，是一家企業的兼職顧問，月薪\$40 000。在強制性公積金制度下，江娜每月供款多少？
- A. \$4000
  - B. \$2000
  - C. \$1500
  - D. \$0
8. 下列哪項是公司資訊管理部門的工作？
- (1) 為人力資源部門的培訓記錄，設計檔案儲存系統
  - (2) 協助市場營銷部門處理市場研究數據
  - (3) 為財務部門編製預算
- A. 只有 (1)
  - B. 只有 (1) 及 (2)
  - C. 只有 (2) 及 (3)
  - D. (1)、(2) 及 (3)
9. 如一帳戶有借方結餘，下列哪項有關這帳戶的陳述是正確的？
- A. 帳戶借方入帳的總額，較貸方入帳的總額高。
  - B. 結餘轉下在帳戶的借方出現。
  - C. 承上結餘在帳戶的右方出現。
  - D. 這帳戶是資產帳戶。
10. 李先生打算開立一儲蓄帳戶，利率為每年複式 7%。他希望三年後可以從這帳戶收回總金額\$150 000，他現在應存入儲蓄帳戶的金額是多少？
- A. \$120 654
  - B. \$122 445
  - C. \$131 016
  - D. \$183 756

11. 與獨資比較，下列哪項是有限公司的優點？

- (1) 企業不會因東主的退出或死亡而結束
- (2) 成立成本較低
- (3) 利得稅稅率較低

- A. 只有 (1)
- B. 只有 (1) 及 (2)
- C. 只有 (1) 及 (3)
- D. 只有 (2) 及 (3)

12. 陳記和葉記是經營同一行業的貿易商號，他們 2016 年的毛利率和淨利率如下：

	陳記	葉記
毛利率	39%	45%
淨利率	24%	20%

根據以上比率，可以得出下列哪項結論？

- A. 葉記的銷售額較高。
- B. 葉記的銷貨成本較高。
- C. 陳記的淨利較高。
- D. 陳記控制營運費用的表現較佳。

13. 如果名義回報率不變，下列哪項有關實際回報率的陳述是正確的？

- (1) 實際回報率反映投資的真實回報。
- (2) 如本金增加，實際回報率便會上升。
- (3) 如計算複息的頻率增加，實際回報率便會上升。

- A. 只有 (1) 及 (2)
- B. 只有 (1) 及 (3)
- C. 只有 (2) 及 (3)
- D. (1)、(2) 及 (3)

14. 下列哪項展示企業家精神對商業發展的重要？

- (1) 減少企業風險
- (2) 促進經濟增長
- (3) 鼓勵創新

- A. 只有 (1) 及 (2)
- B. 只有 (1) 及 (3)
- C. 只有 (2) 及 (3)
- D. (1)、(2) 及 (3)

15. 下列哪項**不是**財務報表的用途？

- A. 協助不同用家作決策
- B. 提供有關企業財政狀況的資訊
- C. 為員工提供資訊，以評估其工作保障
- D. 提供有關企業表現的質性資訊

16. 下列哪些是影響香港企業的自然地理因素？

- (1) 氣候條件
  - (2) 空氣質素
  - (3) 人口結構
- A. 只有 (1)  
B. 只有 (1) 及 (2)  
C. 只有 (2) 及 (3)  
D. (1)、(2) 及 (3)

17. 除 \_\_\_\_\_ 外，下列各項都是對申請在香港聯合交易所主板上市的新申請人的基本上市要求。

- A. 員工規模
- B. 現金流量
- C. 營業記錄
- D. 股東應佔盈利

18. 對特許權擁有人而言，下列哪項是以特許權方式經營企業的缺點？

- (1) 特許權使用人可能會自立門戶，成為競爭者。
- (2) 難以完全控制特許權使用人的經營方式。
- (3) 如一特許權使用人經營不善，會影響特許權企業整體的商譽。

- A. 只有 (1)  
B. 只有 (1) 及 (2)  
C. 只有 (2) 及 (3)  
D. (1)、(2) 及 (3)

19. 黃先生於 2017 年 1 月 1 日成立其商號。他將自己擁有、價值 \$40 000 的汽車注入商號。商號向黃先生的親戚借入 \$200 000，用作購買辦公室設備，並向銀行借入 \$100 000 供營運之用。

商號於 2017 年 1 月 1 日的資產、負債及資本額是多少？

	<u>資產</u>	<u>負債</u>	<u>資本</u>
	\$	\$	\$
A.	240 000	200 000	40 000
B.	40 000	300 000	340 000
C.	340 000	100 000	240 000
D.	340 000	300 000	40 000

20. 下列哪項有關香港中小型企業（中小企）的陳述是正確的？

- (1) 香港大多數企業都是中小企。
- (2) 中小企的企業擁有權類型若不是獨資，便是合夥。
- (3) 中小企通常由東主管理。

- A. 只有 (1) 及 (2)  
B. 只有 (1) 及 (3)  
C. 只有 (2) 及 (3)  
D. (1)、(2) 及 (3)

根據以下資料，回答第 21 及 22 題：

2016 年 12 月 31 日，王氏商號的資產和負債如下：

	\$
非流動資產	280 000
銀行存款	18 000
現金	58 000
存貨	71 000
應付貨款	86 000
應收貨款	162 000
長期銀行貸款	120 000

21. 王氏商號 2016 年的速動比率是多少？
- A. 1.16 : 1  
B. 2.77 : 1  
C. 3.59 : 1  
D. 6.02 : 1
22. 王氏商號於 2016 年 12 月 31 日的營運資金是多少？
- A. \$103 000  
B. \$152 000  
C. \$223 000  
D. \$503 000
23. 下列哪項是借貸人維持良好個人信貸紀錄的好處？
- (1) 個人貸款利率較低  
(2) 信貸額較高  
(3) 開立定期存款帳戶時，可獲取較佳條款
- A. 只有 (1) 及 (2)  
B. 只有 (1) 及 (3)  
C. 只有 (2) 及 (3)  
D. (1)、(2) 及 (3)
24. 下列哪項有關「統一的方向」的陳述是正確的？
- A. 每名主管每次只負責一個項目。  
B. 每名員工於每一時段只朝一個目標工作。  
C. 為同一項目工作的員工都有相同目標。  
D. 企業的目標應在合理的時段內完成。
25. 下列哪項有關會計假設、原則及慣例的描述是正確的？
- A. 歷史成本：所有企業交易都應記錄於帳冊內  
B. 企業個體：獨資東主可將其個人開支記錄於企業帳冊內  
C. 一貫性：會計政策和方法一經採用，便不能更改  
D. 繼續經營：企業會在可見的未來持續營運

26. 下列哪項會影響銷售汽車的上市公司的股價？

- (1) 燃油價格
- (2) 利率
- (3) 公司的派息政策

- A. 只有 (1) 及 (2)
- B. 只有 (1) 及 (3)
- C. 只有 (2) 及 (3)
- D. (1)、(2) 及 (3)

27. 下列哪項**不是**企業採用民主式領導的優點？

- A. 提高營運效率
- B. 擴闊管理人員的視野
- C. 加強員工對企業政策的支持
- D. 促進管理層和員工的相互了解

28. 下列哪項複式記帳是正確的？

交易

- (1) 以支票結清貨欠
- (2) 賒銷商號的辦公室傢具
- (3) 以現金支付送貨予客戶的運費

- A. 只有 (1)
- B. 只有 (1) 及 (3)
- C. 只有 (2) 及 (3)
- D. (1)、(2) 及 (3)

借方帳戶

- 應付貨款
- 應收貨款
- 銷貨運費

貸方帳戶

- 銀行存款
- 銷貨
- 現金

29. 下列哪項有關會計比率的陳述是正確的？

- (1) 它們是用來評估企業的財務業績。
- (2) 「銷貨」是計算所有盈利能力比率的分母。
- (3) 一家企業的酸性測驗比率較其流動比率為高。

- A. 只有 (1)
- B. 只有 (1) 及 (2)
- C. 只有 (1) 及 (3)
- D. 只有 (2) 及 (3)

30. 下列哪項有關名義合夥人的陳述是正確的？

- (1) 他須承擔合夥的債務。
- (2) 他參與合夥的運作。
- (3) 他的聲譽有助推廣合夥的業務。

- A. 只有 (1)
- B. 只有 (2)
- C. 只有 (3)
- D. 只有 (2) 及 (3)

甲 部 完

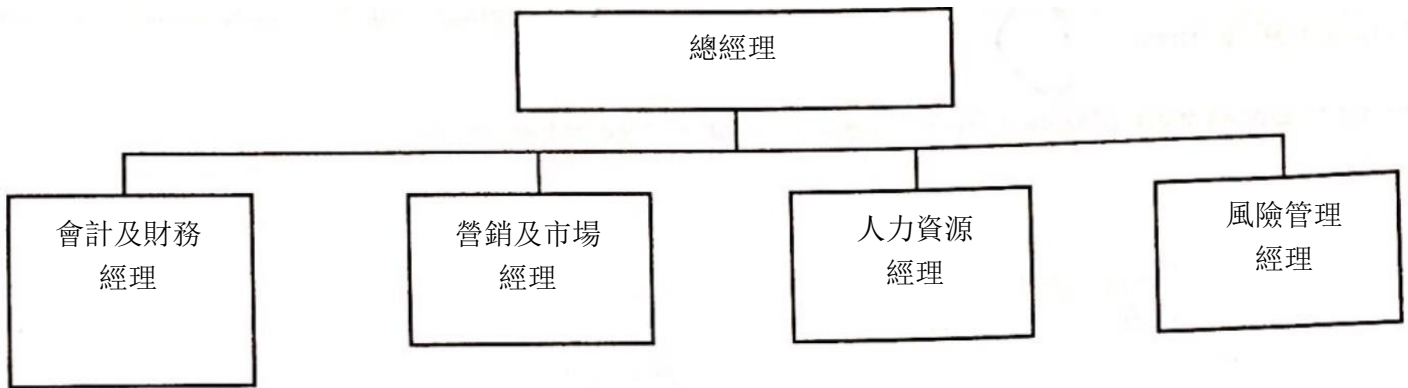
乙部 (30 分)

第一部分 (20 分) 全部試題均須作答。

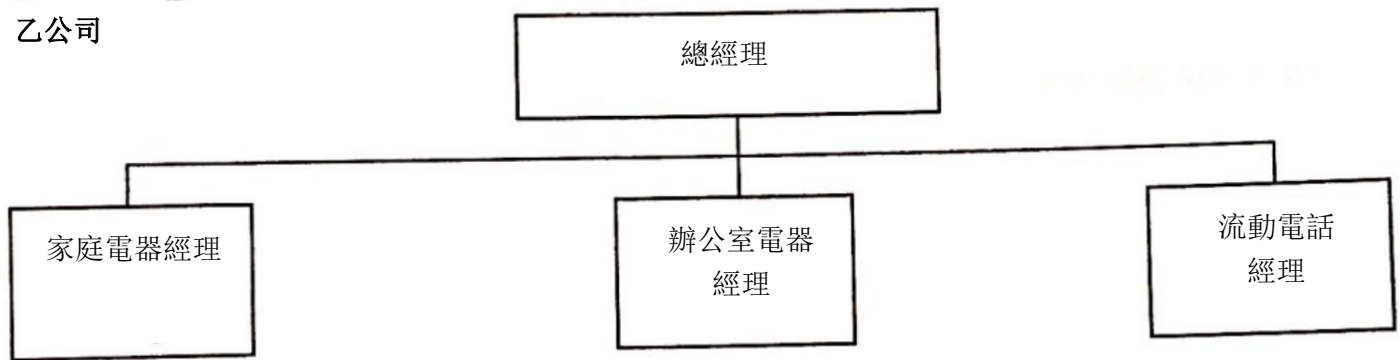
1.
  - (a) 何謂合營企業？ (1 分)
  - (b) 簡述商號以合營企業方式經營的兩項好處。 (4 分)
  
2. 馬莉剛退休，並取得她的退休金。一位財務策劃師建議她將退休金投資在不同的金融工具。
  - (a) 解釋馬莉退休後的兩項財務需要。 (4 分)
  - (b) 作為投資者，馬莉應承擔什麼責任？列出其中兩項。 (2 分)

3. 甲公司和乙公司是銷售電器的零售企業，它們的組織圖展示如下：

甲公司



乙公司



- (a) 指出這兩家公司所採用的部門劃分方式： (2分)
- (i) 甲公司
- (ii) 乙公司
- (b) 以上兩家公司中，哪一家公司的總經理的控制幅度較闊？ (1分)

最近，甲公司的貨倉失火，損失頗巨。

- (c) 甲公司哪部門應負責申索保險賠償？解釋這部門在公司的一個主要角色。 (3分)

乙公司的財務年終為 12 月 31 日。2017 年 1 月 4 日，乙公司收到一張 2016 年 12 月份的電費單，費用為 \$9500，公司於 2017 年 1 月 29 日繳清。

- (d) 試以一項相關的會計原則或概念，解釋電費 \$9500 應記錄為哪年的費用。 (3分)



第二部分 (10 分) 選答一題。

根據以下資料，選答第 4 題或第 5 題。

莊先生於 2016 年 1 月 1 日開設商號，銷售雜貨及家居用品，並僱用了三名員工經營業務。

2016 年 12 月 31 日，商號的帳冊有以下結餘：

	\$
資本，2016 年 1 月 1 日	240 000
銀行透支	173 400
傢具	204 000
銷貨	796 200
購貨	500 400
銷貨退回	1 800
購貨退出	1 500
購貨折扣	2 100
營運費用	507 000

選答一題。

- 4(a) 試為莊先生的商號編製 2016 年 12 月 31 日的試算表。 (5 分)
- (b) 何謂商業道德？ (1 分)
- (c) 試為下列每一持份者，各舉一例解釋莊先生如何能確保商號的運作可履行社會責任：
- (i) 商號的員工 (2 分)
- (ii) 商號附近的居民 (2 分)
- (總分：10 分)
- 5 2016 年 12 月 31 日的存貨計值為 \$195 000。
- (a) 試為莊先生的商號編製截至 2016 年 12 月 31 日止年度的損益表。 (5 分)
- ss 一位企業顧問建議莊先生為商號訂立目標。
- (b) 指出為莊先生的商號訂立目標這工作屬於哪項管理功能。 (1 分)
- (c) 舉出兩個原因解釋為何莊先生應為他的商號訂立目標。 (4 分)
- (總分：10 分)

試卷完