

營商環境 答案 Business Environment Answers

1.	C	11.	C (66%)	21.	D (37%)	31.	A (76%)	41.	C (41%)	51.	C (63%)
2.	A	12.	D (62%)	22.	B (80%)	32.	C (42%)	42.	A (48%)	52.	A (72%)
3.	B	13.	A (89%)	23.	**	33.	C (54%)	43.	A (61%)	53.	D (66%)
4.	D	14.	D (67%)	24.	D(25%)	34.	A (82%)	44.	A (76%)	54.	D (75%)
5.	D	15.	C (85%)	25.	B (89%)	35.	B (61%)	45.	D (67%)	55.	
6.	D	16.	A (49%)	26.	B (39%)	36.	D (61%)	46.	A (48%)	56.	
7.	B	17.	A (83%)	27.	C (62%)	37.	C (82%)	47.	D (75%)	57.	
8.	C	18.	C (91%)	28.	B (51%)	38.	C (47%)	48.	A (55%)	58.	
9.	B (out-syl)	19.	A (71%)	29.	B (50%)	39.	A (93%)	49.	A (54%)	59.	
10.	D (78%)	20.	B (54%)	30.	C (41%)	40.	C (79%)	50.	C (63%)	60.	

**Deleted.

Note: PP.MC.Q3, 2013.MC.Q4, 2012.MC.Q8, 2016.MC.Q8 out of syllabus

/O : Out-syl questions

管理導論 答案 Introduction to Management Answers

1.	C	11.	A/O	21.	B/O	31.	B (74)	41.	C (39)	51.	D (71)	61.	B (60)	71.	B (57)
2.	B/O	12.	A	22.	D/O	32.	C (90)	42.	A (42)	52.	B (79)	62.	A (68)	72.	D (60)
3.	A/O	13.	B/O	23.	A/O	33.	A/O (75)	43.	D (59)	53.	C (77)	63.	C (67)	73.	B (74)
4.	C/O	14.	D (88)	24.	A (81)	34.	A/O (64)	44.	B (66)	54.	B (68)	64.	B (74)	74.	A (74)
5.	B/O	15.	A (21)	25.	B (37)	35.	D/O (72)	45.	C (85)	55.	C (64)	65.	D (70)	75.	B (62)
6.	A	16.	B (45)	26.	A (92)	36.	B (73)	46.	B (85)	56.	A (57)	66.	D (74)	76.	A (59)
7.	D	17.	A/O	27.	C/O	37.	C (78)	47.	D (56)	57.	D (89)	67.	B (68)	77.	
8.	A	18.	A (42)	28.	A/O	38.	A (63)	48.	A (61)	58.	A (81)	68.	D (58)	78.	
9.	C	19.	D (59)	29.	D/O	39.	A (84)	49.	A (80)	59.	B (64)	69.	A (32)	79.	
10.	D	20.	B (69)	30.	C (44)	40.	A (59)	50.	B (71)	60.	C (74)	70.	D (25)	80.	

TBU: To be updated

1. SP.MC.Q4

為了達到企業目標而分配工作及安排人力資源的過程稱為：

- A. 控制
- B. 指導
- C. 組織
- D. 計劃

2. SP.MC.Q5 [out-syl]

3. SP.MC.Q8 [out-syl]

4. SP.MC.Q10 [out-syl]

5. PP.MC.Q5 [out-syl]

6. PP.MC.Q15

計劃的步驟包括

- (1) 決定企業目標。
 - (2) 增大企業利潤。
 - (3) 完成各項任務以達致企業目標。
- A. 只有(1)
 - B. 只有(1) 及 (2)
 - C. 只有(2) 及 (3)
 - D. (1)、(2) 及 (3)

7. PP.MC.Q16

以下哪項是中小型企業在香港經濟中擔當的角色？

- (1) 創造就業
 - (2) 拓闊產品種類
 - (3) 促進競爭
- A. 只有(1) 及 (2)
 - B. 只有(1) 及 (3)
 - C. 只有(2) 及 (3)
 - D. (1)、(2) 及 (3)

8. PP.MC.Q18

以下哪項是地產代理員的表現指標？

- (1) 顧客投訴數目
 - (2) 成交量
 - (3) 物業價值增幅
- A. 只有(1) 及 (2)
 - B. 只有(1) 及 (3)
 - C. 只有(2) 及 (3)
 - D. (1)、(2) 及 (3)

9. PP.MC.Q21

以下哪項為保險對企業的功能？

- (1) 減低企業的營運風險
 - (2) 為企業轉移風險
 - (3) 為企業提供資金來源
- A. 只有(1) 及 (2)
 - B. 只有(1) 及 (3)
 - C. 只有(2) 及 (3)
 - D. (1)、(2) 及 (3)

10. PP.MC.Q24

一家書店計劃聘請數名銷售助理，下列哪些管理功能有助訂定他們的薪酬？

- (1) 人力資源管理
 - (2) 財務管理
 - (3) 資訊管理
- A. 只有(1) 及 (2)
 - B. 只有(1) 及 (3)
 - C. 只有(2) 及 (3)
 - D. (1)、(2) 及 (3)

11. PP.MC.Q25 [out-syl]

12. PP.MC.Q26

以下哪項為香港中小型企業（中小企）與跨國公司的不同之處？

- A. 中小企的融資途徑有限；跨國公司的融資途徑較廣。
- B. 中小企在本地經營；跨國公司在本地以外運作。
- C. 中小企不願回應市場轉變；跨國公司積極回應市場轉變。
- D. 中小企資本密集，採用簡單技術；跨國公司勞動密集，採用先進技術。

13. PP.MC.Q27 [out-syl]

14. 2012.MC.Q1 [out-syl]

15. 2012.MC.Q4

中小型企業可以不同形式的擁有權經營。它們

- (1) 涵蓋大型企業未能服務的市場區隔。
 (2) 較大型企業為本地勞工提供更多就業機會。
 (3) 較大型企業享有更低稅率。
- A. 只有(1) 及 (2)
 B. 只有(1) 及 (3)
 C. 只有(2) 及 (3)
 D. (1)、(2) 及 (3)

16. 2012.MC.Q6

下列哪項不屬於一家企業銷售部門的控制過程之內？

- A. 設定銷售目標
 B. 委派售貨員至不同的銷售隊伍
 C. 記錄售貨員的銷售量
 D. 調整銷售目標

17. 2012.MC.Q7 [out-syl]

18. 2012.MC.Q15

人力資源經理負責

- (4) 設計工作評核系統。
 (5) 發展員工技能與天賦。
 (6) 編排工作流程。
- A. 只有(1) 及 (2)
 B. 只有(1) 及 (3)
 C. 只有(2) 及 (3)
 D. (1)、(2) 及 (3)

19. 2012.MC.Q19

下列哪項是企業應用目標管理的好處？

- (1) 改善管理層與員工之間的溝通
 (2) 提高員工士氣
 (3) 有助檢查員工表現
- A. 只有(1) 及 (2)
 B. 只有(1) 及 (3)
 C. 只有(2) 及 (3)
 D. (1)、(2) 及 (3)

20. 2012.MC.Q23

下列哪項為一家小型商號與一家大型企業不同之處？

- | | | |
|----------|------|------|
| | 小型商號 | 大型企業 |
| (1) 決策 | 具彈性 | 欠缺彈性 |
| (2) 業務範圍 | 多元化 | 專門化 |
| (3) 管理層次 | 較少 | 較多 |
- A. 只有(1) 及 (2)
 B. 只有(1) 及 (3)
 C. 只有(2) 及 (3)
 D. (1)、(2) 及 (3)

21. 2012.MC.Q29 [out-syl]

22. 2012.MC.Q30 [out-syl]

23. 2013.MC.Q4 不在課程範圍內

24. 2013.MC.Q8

下列哪些是正確的陳述？

- (1) 職權可授予下屬。
 (2) 職權是指揮及決策的權力。
 (3) 前線員工毋須職權來執行職務。
- A. 只有(1) 及 (2)
 B. 只有(1) 及 (3)
 C. 只有(2) 及 (3)
 D. (1)、(2) 及 (3)

25. 2013.MC.Q11

下列哪項關於本港中小型企業(中小企)的陳述是正確的？

- A. 中小企享有較低稅率。
 B. 中小企可在證券交易所上市。
 C. 中小企只從事初級及次級生產。
 D. 中小企不會僱用超過二十位的員工。

26. 2013.MC.Q13

下列哪項是公司市場營銷部門的工作？

- (1) 調查顧客需要
 (2) 訂定產品價格
 (3) 支付花紅予售貨員
- A. 只有(1) 及 (2)
 B. 只有(1) 及 (3)
 C. 只有(2) 及 (3)
 D. (1)、(2) 及 (3)

27. 2013.MC.Q21 [out-syl]

28. 2013.MC.Q23 [out-syl]

29. 2013.MC.Q29 [out-syl]

30. 2014.MC.Q6

下列哪項關於香港中小型企業(中小企)的陳述是正確的？

- (1) 中小企是指僱用少於 50 人的企業。
 - (2) 中小企為香港提供大多數就業機會。
 - (3) 中小企通常補足大型公司未有提供的產品和服務。
- A. 只有(1) 及 (2)
B. 只有(1) 及 (3)
C. 只有(2) 及 (3)
D. (1)、(2) 及 (3)

31. 2014.MC.Q17

陳先生是某大型連鎖超級市場的總經理，她為連鎖店訂下目標：「我們要盡快把九龍區的營業額增加 10%。」這目標未能符合下列哪項訂定良好目標的準則？

- (1) 具體的
 - (2) 具時限的
 - (3) 可量度的
- A. 只有(1)
B. 只有(2)
C. 只有(1) 及 (3)
D. 只有(2) 及 (3)

32. 2014.MC.Q21

目標管理(MBO)有下列哪些優點？

- (1) 減少文書工作
 - (2) 能更有效監控下屬的工作進度
 - (3) 有助加強不同職級之間的協調
- A. 只有(1) 及 (2)
B. 只有(1) 及 (3)
C. 只有(2) 及 (3)
D. (1)、(2) 及 (3)

33. 2014.MC.Q22 [out-syl]

34. 2014.MC.Q23 [out-syl]

35. 2014.MC.Q24 [out-syl]

36. 2014.MC.Q25

進行問卷調查以了解客戶需要屬於 _____ 的範疇。

- A. 營運管理
B. 市場營銷管理
C. 資訊管理
D. 風險管理

37. 2015.MC.Q3

蘇珊是一家成衣商號的時裝設計組組長。她只提出概括的方向，讓設計師按自己的方法來完成指派的工作。

蘇珊採用 _____ 式的領導風格。

- A. 獨裁
B. 中央集權
C. 自由放任
D. 參與

38. 2015.MC.Q6

下列哪些顯示管理的重要？

- (1) 促使企業有效率地運用資源
- (2) 協助員工有效達到企業目標
- (3) 避免企業受外在因素影響

- A. 只有(1) 及 (2)
B. 只有(1) 及 (3)
C. 只有(2) 及 (3)
D. (1)、(2) 及 (3)

39. 2015.MC.Q11

下列哪項是香港中小型企業(中小企)的特徵？

- (1) 它們迅速回應市場轉變。
- (2) 它們擁有高架式組織結構。
- (3) 它們的稅率有別於大企業。

- A. 只有(1)
B. 只有(2)
C. 只有(1) 及 (2)
D. 只有(2) 及 (3)

40. 2015.MC.Q13

下列哪些是一家公司財務部門的工作？

- (1) 為公司作投資決定
- (2) 制定公司收帳政策
- (3) 設立員工報酬制度

- A. 只有(1) 及 (2)
- B. 只有(1) 及 (3)
- C. 只有(2) 及 (3)
- D. (1)、(2) 及 (3)

41. 2015.MC.Q21

公司的營運經理負責_____。

- (1) 指派工廠工人的工作。
- (2) 預測產品的需求。
- (3) 建立廠房的生產線。

- A. 只有(1)
- B. 只有(2)
- C. 只有(1) 及 (3)
- D. (1)、(2) 及 (3)

42. 2016.MC.Q1

下列哪項是位於香港的跨國公司的特徵？

- (1) 它們也會在香港以外地方營運。
- (2) 它們都在香港的證券交易所上市。
- (3) 它們的僱員人數多於 100。

- A. 只有(1)
- B. 只有(1) 及 (2)
- C. 只有(2) 及 (3)
- D. (1)、(2) 及 (3)

43. 2016.MC.Q2

相對於高架式架構，下列哪項是扁平式架構的特點？

- (1) 控制幅度較闊
- (2) 管理階層層數較少
- (3) 決策過程較短

- A. 只有(1) 及 (2)
- B. 只有(1) 及 (3)
- C. 只有(2) 及 (3)
- D. (1)、(2) 及 (3)

44. 2016.MC.Q3

在一家按地域劃分不同部門的公司，

- A. 部門辦公室設立於在部門所管轄的區域。
- B. 部門經理負責他所管轄區域的企業營運。
- C. 部門銷售點只會出售部門所管轄區域生產的貨物。
- D. 部門只在所管轄區域內聘請員工。

45. 2016.MC.Q7

在下列哪些項情況下，管理層應採用獨裁式領導？

- (1) 下屬只負責重複和簡單的工作
- (2) 下屬願意承擔責任
- (3) 公司經常需要迅速作出決定

- A. 只有(1)
- B. 只有(1) 及 (2)
- C. 只有(1) 及 (3)
- D. 只有(2) 及 (3)

46. 2016.MC.Q8 不在課程範圍內。

47. 2016.MC.Q10

下列哪項有關『分工』的陳述是正確的？

- (1) 分工促進自動化生產。
- (2) 分工令經理較容易監察生產過程。
- (3) 分工令員工更容易掌握他們負責的生產工序。

- A. 只有(1) 及 (2)
- B. 只有(1) 及 (3)
- C. 只有(2) 及 (3)
- D. (1)、(2) 及 (3)

48. 2016.MC.Q20

下列哪項說明中小型企業對本地經濟的重要性？

- (1) 他們為大企業提供物料和服務。
- (2) 他們供應獨特的產品以滿足香港市場的需要。
- (3) 他們是香港稅收的主要來源。

- A. 只有(1) 和 (2)
- B. 只有(1) 和 (3)
- C. 只有(2) 和 (3)
- D. (1)、(2) 和 (3)

49. 2016.MC.Q22

下列哪項是為計劃定下目標所帶來的好處？

- (1) 為員工提供清晰方向
- (2) 有助控制工作進度及監察員工表現
- (3) 減輕員工工作量

- A. 只有(1) 和 (2)
- B. 只有(1) 和 (3)
- C. 只有(2) 和 (3)
- D. (1)、(2) 和 (3)

50. 2016.MC.Q24

下列哪項有關『統一命令』的陳述是正確的？

- A. 每名經理只負責一個項目。
- B. 每名下屬只直接向一名上司報告。
- C. 所有僱員都朝相同目標工作。
- D. 所有獲派同一任務的僱員都會收到相同的指令。

51. 2017.MC.Q4

下列哪項有關企業管理的陳述是正確的？

- (1) 在統一命令原則下，每名下屬只聽命於一名上司。
- (2) 高架式架構的階層較扁平式架構的為多。
- (3) 目標管理可改善上司與下屬之間的溝通。

- A. 只有 (1) 及 (2)
- B. 只有 (1) 及 (3)
- C. 只有 (2) 及 (3)
- D. (1)、(2) 及 (3)

52. 2017.MC.Q8

下列哪項是公司資訊管理部門的工作？

- (1) 為人力資源部門的培訓記錄，設計檔案儲存系統
- (2) 協助市場營銷部門處理市場研究數據
- (3) 為財務部門編製預算

- A. 只有 (1)
- B. 只有 (1) 及 (2)
- C. 只有 (2) 及 (3)
- D. (1)、(2) 及 (3)

53. 2017.MC.Q14

下列哪項展示企業家精神對商業發展的重要？

- (1) 減少企業風險
- (2) 促進經濟增長
- (3) 鼓勵創新

- A. 只有 (1) 及 (2)
- B. 只有 (1) 及 (3)
- C. 只有 (2) 及 (3)
- D. (1)、(2) 及 (3)

54. 2017.MC.Q20

下列哪項有關香港中小型企業（中小企）的陳述是正確的？

- (1) 香港大多數企業都是中小企。
- (2) 中小企的企業擁有權類型若不是獨資，便是合夥。
- (3) 中小企通常由東主管理。

- A. 只有 (1) 及 (2)
- B. 只有 (1) 及 (3)
- C. 只有 (2) 及 (3)
- D. (1)、(2) 及 (3)

55. 2017.MC.Q24

下列哪項有關「統一的方向」的陳述是正確的？

- A. 每名主管每次只負責一個項目。
- B. 每名員工於每一時段只朝一個目標工作。
- C. 為同一項目工作的員工都有相同目標。
- D. 企業的目標應在合理的時段內完成。

56. 2017.MC.Q27

下列哪項不是企業採用民主式領導的優點？

- A. 提高營運效率
- B. 擴闊管理人員的視野
- C. 加強員工對企業政策的支持
- D. 促進管理層和員工的相互了解

57. 2018.MC.Q5

下列為品質控制所需的工作：

- (1) 抽樣量度實際次貨率
- (2) 如實際次貨率高於可接受水平，找出原因，並採取跟進措施
- (3) 訂立可接受的次貨率
- (4) 比較實際與可接受的次貨率

品質控制步驟的次序應為：

- A. (1) → (3) → (2) → (4)
- B. (1) → (4) → (3) → (2)
- C. (3) → (1) → (2) → (4)
- D. (3) → (1) → (4) → (2)

58. 2018.MC.Q9

下列哪項是公司市場營銷部門的主要功能？

- (1) 策劃市場研究
- (2) 制定貨物價格策略
- (3) 控制貨物品質

- A. 只有 (1) 及 (2)
- B. 只有 (1) 及 (3)
- C. 只有 (2) 及 (3)
- D. (1)、(2) 及 (3)

59. 2018.MC.Q16

下列哪項是企業採用目標管理的好處？

- (1) 增強下屬的工作滿足感
- (2) 降低行政成本
- (3) 減少工作延誤

- A. 只有 (1) 及 (2)
- B. 只有 (1) 及 (3)
- C. 只有 (2) 及 (3)
- D. (1)、(2) 及 (3)

60. 2018.MC.Q26

一汽車零售商為其新款汽車訂立銷售目標如下：

「在 2019 年，有 50% 香港駕駛人士會購買我們的新款汽車。」

這銷售目標符合下列哪項訂定良好目標的準則？

- (1) 具體的
- (2) 可量度的
- (3) 可達到的

- A. 只有 (2)
- B. 只有 (3)
- C. 只有 (1) 及 (2)
- D. 只有 (1) 及 (3)

61. 2018.MC.Q27

以下哪項有關「職權」的陳述是正確的？

- (1) 營運經理對其下屬有幕僚職權。
- (2) 人力資源經理對廠房經理有直線職權。
- (3) 會計經理對其下屬有直線職權。

- A. 只有 (2)
- B. 只有 (3)
- C. 只有 (1) 及 (2)
- D. (1)、(2) 及 (3)

62. 2019.MC.Q3

下列哪項有關「目標管理」的陳述是正確的？

- (1) 它可提升員工士氣。
- (2) 它可促進上司與下屬的溝通。
- (3) 它讓上司專注較重要的工作。

- A. 只有 (1) 及 (2)
- B. 只有 (1) 及 (3)
- C. 只有 (2) 及 (3)
- D. (1)、(2) 及 (3)

63. 2019.MC.Q7

一家公司將在市場推出新產品，公司的財務經理負責_____。

- (1) 為新產品指定售價
- (2) 為推出新產品尋求資金
- (3) 為新產品編製預算

- A. 只有 (1) 及 (2)
- B. 只有 (1) 及 (3)
- C. 只有 (2) 及 (3)
- D. (1)、(2) 及 (3)

64. 2019.MC.Q13

下列哪項有關香港中小型企業（中小企）的陳述是正確的？

- (1) 它的僱員人數約佔香港總就業人數（不計公務員）的 80%。
- (2) 它可以有限公司營運。
- (3) 每家中小企的全年銷售收益不可多於五百萬元。

- A. 只有(1)
- B. 只有(2)
- C. 只有 (1) 及 (3)
- D. 只有 (2) 及 (3)

65. 2019.MC.Q21

下列哪項有關企業家的陳述是正確的？

- (1) 他們願意接受挑戰。
- (2) 他們創造就業機會，從而促進經濟增長。
- (3) 他們引入新產品和服務，從而促進市場競爭。

- A. 只有 (1) 及 (2)
- B. 只有 (1) 及 (3)
- C. 只有 (2) 及 (3)
- D. (1)、(2) 及 (3)

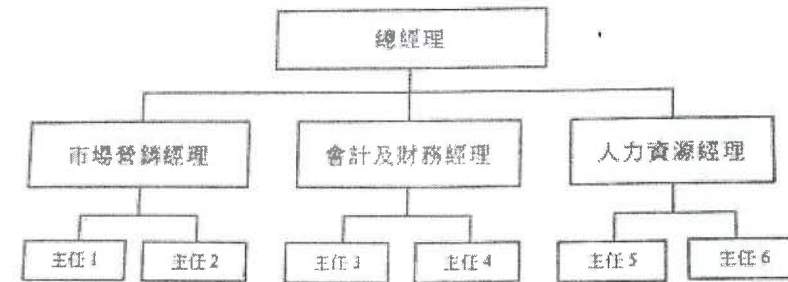
66. 2019.MC.Q27

一名經理將員工的實際表現與表現標準比較。這工作屬於下列哪項管理功能？

- A. 領導
- B. 組織
- C. 計劃
- D. 控制

67. 2019.MC.Q30

某公司的組織圖如下：



下列哪項陳述是正確的？

- (1) 該公司是按功能劃分部門。
- (2) 總經理的控制幅度是九。
- (3) 總經理對市場營銷經理有直線職權。

- A. 只有 (1) 及 (2)
- B. 只有 (1) 及 (3)
- C. 只有 (2) 及 (3)
- D. (1)、(2) 及 (3)

68. 2020.MC.Q2

下列哪項是管理對企業的重要？

- (1) 善用機構資源
- (2) 建立健全的組織架構
- (3) 有效達成機構的目標

- A. 只有 (1) 及 (2)
- B. 只有 (1) 及 (3)
- C. 只有 (2) 及 (3)
- D. (1)、(2) 及 (3)

69. 2020.MC.Q6

下列哪項有關良好(SMART)目標的描述是正確的？

- (1) 應是量化的
- (2) 應有預計的完成時間
- (3) 應清楚陳述達成目標的方法

- A. 只有 (1) 及 (2)
- B. 只有 (1) 及 (3)
- C. 只有 (2) 及 (3)
- D. (1)、(2) 及 (3)

70. 2020.MC.Q7

某公司有不同部門。由於公司的其中一個目標是改善銷售人員的服務質素，因此公司人力資源經理指派她的下屬李先生為銷售人員設計培訓課程。李先生只向人力資源經理匯報。這情境展示了下列哪項有效管理原則？

- (1) 統一的方向
- (2) 統一命令
- (3) 分工

- A. 只有 (1) 及 (2)
- B. 只有 (1) 及 (3)
- C. 只有 (2) 及 (3)
- D. (1)、(2) 及 (3)

71. 2020.MC.Q12

一家銀行設有存款、貸款、信用卡、投資及個人理財策劃部門，而個人理財策劃部門之下又設有港島、九龍及新界分部。指出這銀行劃分部門的方式。

- (1) 按產品
- (2) 按功能
- (3) 按地區

- A. 只有 (1) 及 (2)
- B. 只有 (1) 及 (3)
- C. 只有 (2) 及 (3)
- D. (1)、(2) 及 (3)

72. 2020.MC.Q17

下列哪項有關權力和責任的陳述是正確的？

- (1) 工作崗位的責任與權力平衡。
- (2) 管理人員的權力和責任由低層至高層遞增。
- (3) 授權是指上司把與工作有關的權力和責任交予下屬。

- A. 只有 (1) 及 (2)
- B. 只有 (1) 及 (3)
- C. 只有 (2) 及 (3)
- D. (1)、(2) 及 (3)

73. 2020.MC.Q21

下列哪項陳述是**不**正確的？

- A. 人力資源部門根據財務部門所設的條件招聘會計文員。
- B. 資訊管理部門運用市場營銷部門收集的數據訂定產品價格。
- C. 風險管理部門為營運部門評估使用工具和機器的風險。
- D. 財務部門為營運部門取得貸款，以擴展生產能力。

74. 2020.MC.Q26

甲公司和乙公司的員工數目相同。甲公司採用扁平式組織架構，而乙公司採用高架式組織架構。下列哪項陳述是正確的？

- (1) 甲公司較迅速回應市場轉變。
 - (2) 甲公司的管理層級較多。
 - (3) 甲公司的管理人員較多。
- A. 只有 (1)
B. 只有 (2)
C. 只有 (1) 及 (3)
D. 只有 (2) 及 (3)

75. 2020.MC.Q27

下列哪項有關跨國公司的陳述是正確的？

- (1) 跨國公司是公眾有限公司。
 - (2) 跨國公司在不同國家營運。
 - (3) 本地公司在其他國家籌集資本便成為跨國公司。
- A. 只有 (1)
B. 只有 (2)
C. 只有 (1) 及 (2)
D. 只有 (2) 及 (3)

76. 2020.MC.Q29

在下列哪些情況下，上司應採用自由放任式領導？

- (1) 工作要求高階的創意
 - (2) 下屬均年青而有活力
 - (3) 上司與下屬關係良好
- A. 只有 (1)
B. 只有 (1) 及 (3)
C. 只有 (2) 及 (3)
D. (1)、(2) 及 (3)

1. SP.MC.Q1

以下哪項是支持社會責任的普遍論據？

- (1) 利潤極大化
 - (2) 減低貨品價格
 - (3) 符合公眾期望
 - (4) 改善公司形象
- A. 只有(1)和(2)
B. 只有(2)和(3)
C. 只有(3)和(4)
D. (1)、(2)、(3)和(4)

2. SP.MC.Q2

以下哪些句子正確描述債券持有人和股東的分別？

- (1) 股東有投票權，債券持有人則沒有。
 - (2) 股東是公司的擁有人，債券持有人則是債權人。
 - (3) 當公司倒閉時，股東較債券持有人優先取回投資。
 - (4) 股東收取不定額的利息，債券持有人則定期收取定額的利息。
- A. 只有(1)和(2)
B. 只有(3)和(4)
C. 只有(1)、(2)和(3)
D. 只有(1)、(2)和(4)

3. SP.MC.Q3

如果你和朋友成立合夥企業，你可享有以下哪些利益？

- (1) 你可以享有有限債務責任。
 - (2) 企業以獨立法體存在。
 - (3) 董事局提供專業的管理知識。
 - (4) 企業資料不需要公開。
- A. 只有(1)和(2)
B. 只有(1)和(4)
C. 只有(2)和(3)
D. 只有(3)和(4)

4. SP.MC.Q6

以下哪項是支持全球一體化的普遍論據？

- (1) 增進自由貿易
- (2) 促進專門化
- (3) 履行全球責任，解決貧窮問題
- (4) 讓人們享用更多種類的產品及服務

- A. 只有(1)和(2)
- B. 只有(3)和(4)
- C. 只有(1)、(2)和(3)
- D. 只有(1)、(2)和(4)

5. SP.MC.Q9

NSS 有限公司舉行董事局會議，考慮收購新加坡一家時裝店，藉此擴展其成衣業務至海外。財務總監安娜就這項收購提供了一系列的財務分析。

以下哪些非財務因素亦會跟收購的決定相關？

- (1) 政治穩定
- (2) 市場的規模和潛力
- (3) 目標顧客的文化差異
- (4) 通訊及運輸設施

- A. 只有(1)和(4)
- B. 只有(2)和(3)
- C. 只有(2)、(3)和(4)
- D. (1)、(2)、(3)和(4)

6. PP.MC.Q1

馬葛擬在旺角開設一所乳酪專門店。他就目標顧客的口味和喜好作調查，這項調查是為下列哪項因素收集資料？

- A. 科技因素
- B. 自然地理因素
- C. 經濟因素
- D. 社會及文化因素

7. PP.MC.Q14

張女士在一家成立已久的雜貨店工作。她考慮辭職，然後創立自己的雜貨店。她的僱主施先生年屆62，正打算退休，遂邀請張女士收購接管其店舖。

相對開設一家新的商店，以下哪項是張女士收購接管施先生雜貨店的好處？

- A. 享有規模經濟
- B. 取得現有客源
- C. 減低營運成本
- D. 減少期初投資

8. PP.MC.Q20

以下哪項為企業擁有權的正確描述？

- A. 有限公司派發股息予普通股持有人先於優先股持有人。
- B. 特許經營由兩個或以上企業個體組成，以發展、製造及銷售產品。
- C. 獨資經營沒有獨立法人地位。
- D. 公營企業由大型跨國公司全資擁有，為大眾提供基本貨品及服務。

9. PP.MC.Q23 (不在課程範圍內)

10. 2012.MC.Q10

下列哪項是全球化對商界的影響？

- (1) 國際貿易增加
 - (2) 貨物生產成本減低
 - (3) 環球競爭加劇
- A. 只有(1)和(2)
 - B. 只有(1)和(3)
 - C. 只有(2)和(3)
 - D. (1)、(2)和(3)

11. 2012.MC.Q11

下列哪項不是《更緊密經貿關係安排》(CEPA)的目的？

- A. 減少香港與內地的貨物貿易障礙。
- B. 促進香港與內地的服務業自由貿易。
- C. 確保香港與內地之間資訊自由流通。
- D. 便利香港與內地的跨境商業投資。

12. 2012.MC.Q12

下列哪項為正確描述？

- A. 有限合夥的所有合夥人均負有有限債務責任。
- B. 有限公司的所有股東在董事局會議均擁有投票權。
- C. 有限公司需向大眾披露其財務報表。
- D. 公營公司為政府擁有。

13. 2013.MC.Q1

下列哪項有關特許經營商店的描述是正確的？

- A. 在特許權擁有人的授權下運作
- B. 可完全控制商店的推廣策略
- C. 必須登記成為有限公司
- D. 只適用於零售業及飲食業

14. 2013.MC.Q12

下列哪項不是世界貿易組織的功能？

- A. 為減少國際貿易障礙提供討論平台
- B. 排解成員之間因詮釋貿易協議而引致的糾紛
- C. 監察及審視成員的貿易政策
- D. 向發展中國家提供貸款及津貼，以助發展貿易

15. 2013.MC.Q16

下列哪項可促使跨國貿易公司把總部遷移至香港？

- (1) 香港的跨國公司數目較中小型企業為多
 - (2) 香港與其他亞洲城市之間的運輸網絡良好
 - (3) 香港的利得稅率較低
- A. 只有(1) 和 (2)
 - B. 只有(1) 和 (3)
 - C. 只有(2) 和 (3)
 - D. (1)、(2) 和 (3)

16. 2013.MC.Q22

下列哪項為正確的陳述？

- (1) 香港是中國內地的離岸人民幣業務中心。
 - (2) 中國內地是香港商品轉口的主要來源地和目的地。
 - (3) 《更緊密經貿關係安排》(CEPA)目的是為內地企業在香港籌集資金。
- A. 只有(1) 和 (2)
 - B. 只有(1) 和 (3)
 - C. 只有(2) 和 (3)
 - D. (1)、(2) 和 (3)

17. 2014.MC.Q1

下列哪項有關香港的有限公司的陳述是正確的？

- (1) 有限公司是一個獨立的法定個體。
 - (2) 有限公司較獨資商號享有較低的利得稅稅率。
 - (3) 有限公司必須在報章上發布其財務報表。
- A. 只有(1)
 - B. 只有(2)
 - C. 只有(1) 和 (3)
 - D. (1)、(2) 和 (3)

18. 2014.MC.Q3

承擔社會責任的企業會有下列哪些好處？

- (1) 降低生產成本
 - (2) 提高企業聲譽
 - (3) 吸引同樣關注社會責任的顧客
- A. 只有(1) 和 (2)
 - B. 只有(1) 和 (3)
 - C. 只有(2) 和 (3)
 - D. (1)、(2) 和 (3)

19. 2014.MC.Q15

下列哪項是影響一家香港珠寶店業務的經濟因素？

- (1) 內地旅客的收入及消費力上升。
 - (2) 內地政府讓更多內地城市的居民到香港個人遊。
 - (3) 跨境交通配套改善。
- A. 只有(1)
 - B. 只有(2)
 - C. 只有(1) 和 (3)
 - D. 只有(2) 和 (3)

20. 2014.MC.Q30

下列哪項有關亞太區經濟合作組織的陳述是正確的？

- A. 它為亞太地區的發展中國際提供貸款。
- B. 它支持亞太地區的持續經濟增長。
- C. 它調解亞太地區國際之間的貿易紛爭。
- D. 它為亞太地區生產的貨品簽發產地來源證。

21. 2015.MC.Q1

有限合夥人_____。

- A. 是名義合夥人
- B. 不需要為合夥的債務承擔責任
- C. 不需要為合夥投資金錢
- D. 不會參與合夥的管理

22. 2015.MC.Q2

下列哪項關於公司持分者的陳述是正確的？

- A. 競爭者不是公司的持分者。
- B. 公司的持分者會受公司決策所影響。
- C. 公司清盤時，所有持分者都可以獲分配公司的資產。
- D. 公司客戶只在清償其結欠後才會成為公司的持分者。

23. 2015.MC.Q16

下列哪些是香港經濟的特徵？

- (1) 簡單稅制
- (2) 倚賴對外貿易
- (3) 集中於第二級產業

- A. 只有(1) 及 (2)
- B. 只有(1) 及 (3)
- C. 只有(2) 及 (3)
- D. (1)、(2) 及 (3)

24. 2015.MC.Q22

下列哪些有關世界貿易組織的陳述是正確的？

- (1) 世界貿易組織調解會員之間的貿易糾紛。
- (2) 世界貿易組織的決定對所有會員均具有約束性。
- (3) 世界貿易組織協助發展中國家建設基建以拓展貿易。

- A. 只有(1) 及 (2)
- B. 只有(1) 及 (3)
- C. 只有(2) 及 (3)
- D. (1)、(2) 及 (3)

25. 2015.MC.Q26

下列哪些是全球一體化對企業的影響？

- (1) 降低資訊成本
- (2) 減少企業之間的競爭
- (3) 促進國與國之間的科技轉移

- A. 只有(1) 及 (2)
- B. 只有(1) 及 (3)
- C. 只有(2) 及 (3)
- D. (1)、(2) 及 (3)

26. 2015.MC.Q27

下列哪項是公營公司的特點？

- (1) 其損失由納稅人承擔。
- (2) 它以商業模式運作。
- (3) 政府參與其日常運作。

- A. 只有(1)
- B. 只有(2)
- C. 只有(1) 及 (3)
- D. 只有(2) 及 (3)

27. 2016.MC.Q6

下列哪項有關香港的合營企業的描述是正確的？

- A. 合營企業的夥伴通常平分合營企業的利潤。
- B. 合營企業必定是由一家本地公司與一家外國公司組成。
- C. 合營企業是一家獨立於其所有夥伴之外的個體。
- D. 合營企業的利得稅率較普通合夥的為低。

28. 2016.MC.Q15

下列哪家是履行社會責任的公司？

- (1) 一家發展新科技以助減少氣體排放的電力公司。
- (2) 一家接受很多社會福利機構訂單的印刷公司。
- (3) 一家鼓勵員工參與義務工作以服務社會的貿易公司。

- A. 只有(1)
- B. 只有(1) 及 (3)
- C. 只有(2) 及 (3)
- D. (1)、(2) 及 (3)

29. 2016.MC.Q16

下列哪項有關企業擁有權的陳述是正確的？

- (1) 公營公司是由政府全資擁有的。
- (2) 有限公司的最少股東人數是 2 人。
- (3) 名義合夥人不是合夥的擁有人。

- A. 只有(1) 和 (2)
- B. 只有(1) 和 (3)
- C. 只有(2) 和 (3)
- D. (1)、(2) 和 (3)

30. 2016.MC.Q17

下列哪項是《更緊密經貿關係安排》(CEPA)為香港企業所帶來的利益？

- A. 香港居民擁有的公司在內地不用繳稅。
- B. 香港與內地資金可自由流動。
- C. 原產香港的貨品出口內地不需繳付關稅。
- D. 香港可作為獨立經濟體加入世界貿易組織。

31. 2016.MC.Q28

在香港，_____ 較易成立並享有較低稅率。所有東主須對其餘東主的企業決策負責。

- A. 合夥
- B. 獨資
- C. 私人有限公司
- D. 公眾有限公司

32. 2017.MC.Q1

下列哪項有關亞太區經濟合作組織的陳述是正確的？

- (1) 它排解亞太地區的貿易糾紛。
- (2) 它促進亞太地區的可持續經濟增長。
- (3) 它透過政府與政府之間的高層對話，鼓勵亞太地區在貿易和投資方面的合作。

- A. 只有 (1)
- B. 只有 (1) 及 (2)
- C. 只有 (2) 及 (3)
- D. (1)、(2) 及 (3)

33. 2017.MC.Q6

下列哪項有關香港與內地貿易關係的陳述是正確的？

- (1) 香港是內地最大的貿易夥伴。
- (2) 以貨物價值計，內地是香港最大的轉口目的地。
- (3) 很多以香港為原產地的貨物出口到內地不需繳付關稅。

- A. 只有 (1) 及 (2)
- B. 只有 (1) 及 (3)
- C. 只有 (2) 及 (3)
- D. (1)、(2) 及 (3)

34. 2017.MC.Q11

與獨資比較，下列哪項是有限公司的優點？

- (1) 企業不會因東主的退出或死亡而結束
- (2) 成立成本較低
- (3) 利得稅稅率較低

- A. 只有 (1)
- B. 只有 (1) 及 (2)
- C. 只有 (1) 及 (3)
- D. 只有 (2) 及 (3)

35. 2017.MC.Q16

下列哪些是影響香港企業的自然地理因素？

- (1) 氣候條件
- (2) 空氣質素
- (3) 人口結構

- A. 只有 (1)
- B. 只有 (1) 及 (2)
- C. 只有 (2) 及 (3)
- D. (1)、(2) 及 (3)

36. 2017.MC.Q18

下列哪項有關香港中小型企業（中小企）的陳述是正確的？

- (1) 香港大多數企業都是中小企。
- (2) 中小企的企業擁有權類型若不是獨資，便是合夥。
- (3) 中小企通常由東主管理。

- A. 只有 (1) 及 (2)
- B. 只有 (1) 及 (3)
- C. 只有 (2) 及 (3)
- D. (1)、(2) 及 (3)

37. 2017.MC.Q30

下列哪項有關名義合夥人的陳述是正確的？

- (1) 他須承擔合夥的債務。
- (2) 他參與合夥的運作。
- (3) 他的聲譽有助推廣合夥的業務。

- A. 只有 (1)
- B. 只有 (2)
- C. 只有 (3)
- D. 只有 (2) 及 (3)

38. 2018.MC.Q1

下列哪項有關香港經濟的陳述是不正確的？

- A. 香港政府不會操控資本進出。
- B. 香港是世界貿易組織的創始成員。
- C. 香港的企業大多是跨國公司。
- D. 在《更緊密經貿關係的安排》(CEPA) 下，香港的服務提供者可在大多數服務領域以優惠待遇在內地開展業務。

39. 2018.MC.Q7

符合商業道德的行為 _____

- (1) 可提升企業的公眾形象。
- (2) 長遠來說會增加企業的營運成本。
- (3) 讓企業以較低利得稅率納稅。

- A. 只有 (1)
- B. 只有 (2)
- C. 只有 (1) 及 (3)
- D. 只有 (2) 及 (3)

40. 2018.MC.Q14

就一家玩具公司而言，下列哪項不是履行社會責任的例子？

- A. 使用回收材料製造玩具
- B. 捐贈玩具予孤兒院
- C. 聖誕期間給予顧客 20%折扣
- D. 改善員工工作環境

41. 2018.MC.Q18

海濱公園公司是香港一家公營公司，下列哪項有關它的陳述是正確的？

- (1) 它在香港交易所上市。
- (2) 它的董事局成員是由政府委任。
- (3) 它財政上自給自足。

- A. 只有 (1) 及 (2)
- B. 只有 (1) 及 (3)
- C. 只有 (2) 及 (3)
- D. (1)、(2) 及 (3)

42. 2018.MC.Q24

下列哪項有關合夥的陳述是正確的？

- (1) 普通合夥沒有有限合夥人。
- (2) 有限合夥是獨立於東主的法定個體。
- (3) 有限合夥的所有合夥人均只負有限的債務責任。

- A. 只有 (1)
- B. 只有 (1) 及 (2)
- C. 只有 (2) 及 (3)
- D. (1)、(2) 及 (3)

43. 2018.MC.Q28

與公眾有限公司比較，下列哪項是私人有限公司的優點？

- (1) 政府監管較少
- (2) 毋須向股東派發股息
- (3) 融資較易

- A. 只有 (1)
- B. 只有 (2)
- C. 只有 (3)
- D. 只有 (1) 及 (2)

44. 2019.MC.Q1

下列哪項是獨資與普通合夥的分別？

	獨資	普通合夥
(1) 決策過程	較短	較長
(2) 利得稅率	較低	較高
(3) 債務責任	無限	有限

- A. 只有 (1)
- B. 只有 (1) 及 (2)
- C. 只有 (2) 及 (3)
- D. (1)、(2) 及 (3)

45. 2019.MC.Q5

下列哪項有關 香港經濟的描述是正確的？

- (1) 對貨品零售徵收銷售稅
- (2) 大多勞動人口都是從事第三級產業
- (3) 貨品出口的主要目的地是內地

- A. 只有(1)
- B. 只有(2)
- C. 只有 (1) 及 (3)
- D. 只有 (2) 及 (3)

46. 2019.MC.Q9

下列哪項有關 商業道德的陳述是正確的？

- (1) 法律上可接受的商業行為可能是不道德的。
- (2) 「專業操守」是政府為企業編製的。
- (3) 商業道德是企業應遵循的一套有明確定義的道德原則和標準。

- A. 只有(1)
- B. 只有(2)
- C. 只有 (1) 及 (3)
- D. 只有 (2) 及 (3)

47. 2019.MC.Q11

下列哪項有關合營企業的陳述是正確的？

- (1) 企業風險由合營企業合夥人共同承擔。
- (2) 在合作項目完成後，合營企業通常便解散。
- (3) 合營企業是由最少兩家企業組成的新企業個體。

- A. 只有(1)
- B. 只有 (1) 及 (2)
- C. 只有 (2) 及 (3)
- D. (1)、(2) 及 (3)

48. 2019.MC.Q17

下列哪項是一家酒店履行社會責任的例子？

- (1) 允許文職員工在惡劣天氣情況下在家中工作
- (2) 以最低工資支付房務員
- (3) 若顧客要求，會提供魚翅

- A. 只有(1)
- B. 只有 (1) 及 (2)
- C. 只有 (2) 及 (3)
- D. (1)、(2) 及 (3)

49. 2019.MC.Q22

下列哪項有關世界貿易組織的陳述是正確的？

- (1) 它調解成員之間的貿易糾紛。
- (2) 它為成員之間的貿易談判提供平台。
- (3) 它為發展中國家的貿易發展提供財政支援。

- A. 只有 (1) 及 (2)
- B. 只有 (1) 及 (3)
- C. 只有 (2) 及 (3)
- D. (1)、(2) 及 (3)

29. 2020.MC.Q1

何名與徐思計劃共同創立及經營一家餐館，這餐館不會因任何一方的退出而結業。他們應採用哪一種企業擁有權類型？

- A. 合夥
- B. 公營公司
- C. 私人有限公司
- D. 上市公司

30. 2020.MC.Q10

下列哪項是香港經濟的特色？

- (1) 香港大多數企業均為中小型企業。
- (2) 香港是原材料的淨出口地。
- (3) 香港沒有對人口設置貿易障礙。

- A. 只有 (1)
- B. 只有 (2)
- C. 只有 (1) 及 (3)
- D. 只有 (2) 及 (3)

31. 2020.MC.Q16

以下是一家合夥商號兩名合夥人在角色上的差別：

	合夥人甲	合夥人乙
承擔債務責任	不需要	需要
投入資本	不需要	需要
參與日常營運	不需要	不需要

合夥人甲是 _____ (1) _____ 合夥人，而合夥人乙則是 _____ (2) _____ 合夥人。

- | | | |
|----|-----|-----|
| | (1) | (2) |
| A. | 名義 | 有限 |
| B. | 名義 | 普通 |
| C. | 普通 | 有限 |
| D. | 有限 | 名義 |

32. 2020.MC.Q22

下列哪一家公司並沒有向持份者履行社會責任？

- A. 公司向客戶採取嚴格的信貸政策。
- B. 公司沒有派發股息予普通股股東。
- C. 公司產品的價格較競爭對手的同類產品為高。
- D. 公司沒有為僱員提供培訓和發展的機會。

33. 2020.MC.Q24

下列哪項是全球一體化對香港企業的行好處？

- (1) 更多資金來源
- (2) 引入新技術
- (3) 較低生產成本

- A. 只有 (1) 及 (2)
- B. 只有 (1) 及 (3)
- C. 只有 (2) 及 (3)
- D. (1)、(2) 及 (3)

1. SP.Q2

說明成立一家咖啡店時須考慮的三項外在環境因素。 (6分)

2. SP.Q3

在決定是否加盟某時裝零售連鎖店時，建議兩個準則以評核該特許經營權擁有人。 (4分)

3. SP.Q6(c)

陳先生是某家具生產及貿易企業的東主，家具主要是由香港自設的工場製造，亦有從數家深圳製造商購入。

(c) 20X7年初，陳先生計劃於關閉香港的工場，轉到深圳開展新業務。香港工場的所有員工將被解僱。

建議兩項可供陳先生採用的措施，以盡量減低員工對被解僱的不滿。 (4分)

4. PP.Q1

企業應向不同持份者負責。試以一家建築公司為例，列出該公司三類持份者，並分別解釋公司如何可以向這些持份者履行社會責任。 (6分)

5. PP.Q6(a),(b)

盧女士擁有一家小型時裝店。為改善公司的營運和內部溝通，她向一位管理顧問尋求意見。管理顧問建議盧女士採納「扁平式」的組織結構和使用電子通訊方式以改善公司現況。

(a) 試就以下範疇，比較「高架式」與「扁平式」組織結構的不同之處。

- (1) 組織層次 (1分)
- (2) 控制幅度 (1分)

(b) 舉出盧女士應採用「扁平式」組織結構的兩項原因。 (4分)

6. 2012.Q2

何先生是一位玩具生產商，他近日接獲多宗顧客投訴，指其玩具的油漆剝落。一名管理顧問對何先生提出，良好的營運管理能減低次貨的數量。

營運管理上有哪些途徑可以協助何先生減低次貨的數量？試舉出其中兩項。 (4分)

7. 2012.Q6(b)

白德獨資經營一家小企業，沒有任何僱員。白德於2012年3月31日破產，並結束業務。

(b) 試舉出白德企業的兩類持份者，並分別說明業務結束會對他們帶來的不利影響。

8. 2012.Q7(a)

馬莉是一位經驗豐富的設計師，擁有龐大的客戶網絡。她正考慮獨自成立一家小型室內設計商號。同時，另一位設計師貝洛邀請她組成合夥。

(a) 試提出馬莉應接納貝洛的邀請，而非獨自創業的兩項原因。 (4分)

9. 2012.Q7(b)

馬莉是一位經驗豐富的設計師，擁有龐大的客戶網絡。她正考慮獨自成立一家小型室內設計商號。同

時，另一位設計師貝洛邀請她組成合夥。

- (b) 馬莉最後獨自成立了一家室內設計商號。試為她列出訂立良好企業目標的兩個準則，(4分)
並各舉一例解釋。

10. 2013.Q2

簡先生是一家香港快餐連鎖店的東主，擁有 50 多家。他將擴充業務，為全香港提供外賣送遞服務。商業顧問溫小姐建議簡先生在內地設立電話熱線中心，接受香港顧客的訂單，然後指示香港分店送餐。解釋影響簡先生決定是否在內地設立電話熱線中心的三種外在因素。(6分)

11. 2013.Q4

資訊管理可以從不同途徑支援一家公司的人力資源部門，試列出其中三項。(3分)

12. 2013.Q6

解釋分工可以提升製造公司效率的三個途徑。(6分)

13. 2014.Q1

白德、桂妮和駱朗共同成立一家有限合夥企業。合夥協議有以下條款：

- 只有桂妮和駱朗注資。
- 白德和駱朗不參與合夥企業的日常運作。
- 如果合夥企業清盤，只有桂妮須以個人資金支付合夥未清還的債務。

- (a) 指出哪一位是這合夥企業的名義合夥人。(1分)
(b) 提出名義合夥人可為合夥企業作出的兩項貢獻。(4分)

14. 2014.Q2(b)

超凡公司提供軟件和系統開發服務，約有 100 名員工。公司東主兼總經理鄧高是一名電腦專家，他積極投入軟件和系統開發工作。一位企業顧問建議公司應成立市場營銷部門，幫助減輕鄧高的工作量。(b)指出市場營銷部門在超凡公司的兩項功能。(2分)

15. 2014.Q5(b),(c)

米基從一項研究報告得悉他一些存貨的製造材料可能會危害健康。他計劃將這些餐具作為免費贈品送給客戶，但不會提及有關的潛在危害。他的妻子警告他這是不道德的行徑，會對他的企業帶來不利影響。

- (b) 如果米基決定按照計劃送出那些餐具，解釋對他的企業可能會帶來的兩項不利影響。(4分)
(c) 除了客戶外，指出米基企業的另一類持份者。(1分)

16. 2014.Q6(b)

戴偉和艾倫是同職級的經理，共同負責監督所有店員。一天，運動服裝部一名店員因病缺勤，戴偉委派一名新聘的店員替代她在當天餘下的時間於該部招待顧客。當天中午，艾倫吩咐這名店員運送一份文件予一名供應商。

- (b)(i) 上述情況違反了哪一項有效管理原則？(1分)
(ii) 舉出違反(i)項所述的原則會引致的兩個問題。(4分)

17. 2015.Q1

安莉在南丫島經營一家小型旅館，招待外國遊客。她為旅館設立互聯網訂房系統，系統的目標如下：

[在短期內大幅增加網上訂房次數]

- (a) 上述目標欠缺良好目標的特點(SMART)，簡單解釋其中兩項。(4分)
(b) 解釋可能會影響安莉業務的一項政治因素和一項法律因素。(4分)

18. 2015.Q4(b)(c)

白德是一家成衣商號的獨資東主，他計劃擴展業務，並開設三個部門，分別處理香港、澳門和深圳的成衣業務。一位企業顧問提醒他，也可考慮採用其他部門劃分方式。

- (b) 指出白德所計劃的部門劃分方式。(1分)
(c) 簡述白德商號可以採用的其他兩種部門劃分方式。(4分)

19. 2015.Q5(b)(c)

張漢在 2014 年 1 月 1 日創立一獨資貿易商號。為籌集資金擴展業務，張漢擬轉變商號的企業擁有權類型，並計劃邀請五人投資商號，加入成為東主。擴展後，所有東主對商號只承擔有限債務責任，其擁有權也不能自由轉讓。

- (a) 根據上述資料，張漢將會為業務擴展採用哪一種企業擁有權類型？(1分)
(b) 與獨資比較，除了限制擁有權的轉讓外，指出在(b)提及的企業擁有權類型的其他兩項缺點。(4分)

20. 2016.Q3(a)(b)(c)

卡洛在意大利經營一家著名餐廳連鎖店，顧客來自世界各地。他計劃在香港開設分店，一位企業顧問建議他採用特許經營方式營運這些分店。

- (a) 舉出兩個理由說明為何卡洛應採用特許經營方式，而不以自設分店形式在香港開設他的餐廳。(4分)
(b) 解釋卡洛在香港開設分店時應考慮的一項法律因素及一項文化因素。(4分)

21. 2016.Q4(c)

子山經營一家小型超級市場。一位企業顧問建議子山在他的超級市場採用目標管理。

- (c)(i) 在目標管理下，子山的超級市場如何制定目標？(1分)
(ii) 解釋在子山的超級市場採用目標管理的一項優點和一項缺點。(4分)

22. 2016.Q5(c)

子山經營一家小型超級市場。一位企業顧問建議子山改進其超級市場的控制功能。

- (c)(i) 在管理上，甚麼是控制的目的？(1分)
(ii) 列出控制過程的步驟。(4分)

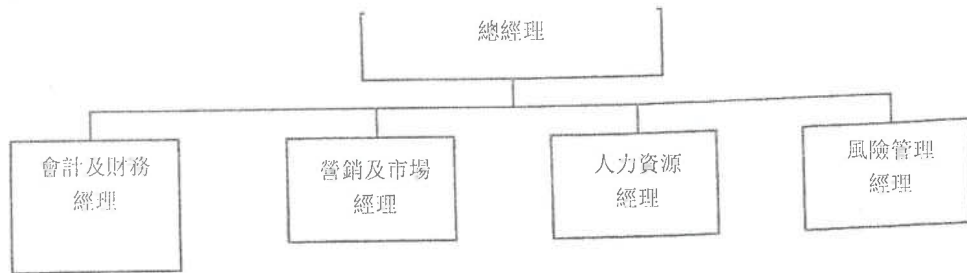
23. 2017.Q1

- (a) 何謂合營企業？ (1 分)
 (b) 簡述商號以合營企業方式經營的兩項好處。 (4 分)

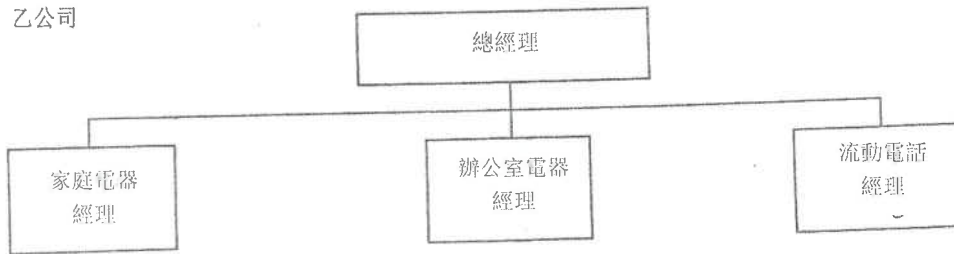
24. 2017.Q3(a)(b)

甲公司和乙公司是銷售電器的零售企業，它們的組織圖展示如下：

甲公司



乙公司



- (a) 指出這兩家公司所採用的部門劃分方式： (2 分)
 (i) 甲公司
 (ii) 乙公司
 (b) 以上兩家公司中，哪一家公司的總經理的控制幅度較闊？ (1 分)
 最近，甲公司的貨倉失火，損失頗巨。
 (c) 甲公司哪部門應負責申索保險賠償？解釋這部門在公司的一個主要角色。 (3 分)

25. 2017.Q4(b)(c)

莊先生於 2016 年 1 月 1 日開設商號，銷售雜貨及家居用品，並僱用了三名員工經營業務。

- (b) 何謂商業道德？ (1 分)
 (c) 試為下列每一持份者，各舉一例解釋莊先生如何能確保商號的運作可履行社會責任：
 (i) 商號的員工 (2 分)
 (ii) 商號附近的居民 (2 分)

26. 2017.Q5(b)(c)

莊先生於 2016 年 1 月 1 日開設商號，銷售雜貨及家居用品，並僱用了三名員工經營業務。

- 一位企業顧問建議莊先生為商號訂立目標。
 (b) 指出為莊先生的商號訂立目標這工作屬於哪項管理功能。 (1 分)
 (c) 舉出兩個原因解釋為何莊先生應為他的商號訂立目標。 (4 分)

27. 2018.Q1

力克有限公司是一家在本地製造和銷售電器的私人有限公司。在國際競爭下，公司計劃開設網上商店，行銷全球。為降低成本及增加銷售，公司正分析全球化對其影響，以制定新的營商策略。

- (a) 解釋力克有限公司計劃開設網上商店時應考慮的一項科技因素和一項經濟因素。 (4 分)
 (b) 建議力克有限公司在全球化下可降低生產成本的兩項策略。 (4 分)

28. 2018.Q2

家明創立了一家售賣韓國食品的超級市場。為吸引顧客及提升競爭力，超級市場不斷引入新產品，有些更是本地大型超級市場沒有售賣的。超級市場的業務蒸蒸日上，最近獲選為傑出中小型企業，家明亦被傳媒譽為出色的企業家。

- (a) 除員工人數外，指出中小型企業的其他兩項特徵。 (2 分)
 (b) 試就以上個案，解釋企業家精神對商業發展的兩項貢獻。 (4 分)

29. 2018.Q4(b)(c)

2017 年 1 月 1 日文迪開立一獨資商號，設計及出售電腦軟件。商號的研發員工可自由設計不同的電腦軟件產品，但新產品設計的揀選只有文迪一人決定，其他員工不得參與。

- (b) 指出文迪採用的領導風格。 (1 分)
 (c) 解釋文迪所採用的領導風格的兩項缺點。 (4 分)

30. 2018.Q5(b)(c)

2018 年度，偉信商號以減省成本為目標。可是，市場營銷經理欲推行一龐大銷售推廣計劃，預算成本為上年度銷售額的 50%。

- (b) 指出上述個案違反了哪一項有效管理原則。 (1 分)
 (c) 解釋採用上述 (b) 項有效管理原則的兩個原因。 (4 分)

31. 2019.Q1

美利薄餅店是一家在意大利創立的跨國公司。在倫敦和悉尼設有分店。它現正考慮擴展業務至亞洲，在香港自設分店。一家在香港有名的餐廳連鎖店邀請美利薄餅店加入成為特許權使用人。

- (a) 描述美利薄餅店作為跨國公司的主要特徵。 (2 分)
- (b) 向美利薄餅店解釋加入餐廳連鎖店成為特許權使用人而非自設分店的兩項缺點。 (4 分)

32. 2019.Q2(b)

(b) 2019 年莊力在香港成立了一家銷售廚具的商號，並訂立以下目標：

「2020 年年終前，所有香港人都認識我們的品牌。」

上述目標不是良好 (SMART) 的目標。解釋這目標未能展現良好 (SMART) 目標的兩項特點。 (4 分)

33. 2019.Q4(c)(d)

區氏商號製造及銷售成衣。

區氏商號生產部門的成衣製造過程涉及很多工序，包括剪裁、縫紉和包裝。每位工人只負責一項工序。

- (c) 指出生產部門所採用的有效管理原則。 (1 分)
- (d) 解釋生產部門在上述(c)項中所採用的有效管理原則的兩個優點。 (4 分)

34. 2019.Q5(c)(d)

區氏商號製造及銷售成衣。

簡君為區氏商號的會計師。一天，他要求會計文員何明編製一份成本分析報告，並於下午向他匯報。

同時，辦公室經理指令何明於當天下午編製一份文件目錄。

- (c) 指出上述個案所違反的有效管理原則。 (1 分)
- (d) 如果區氏商號採用上述(c)項的有效管理原則，解釋會為他帶來的兩項好處。 (4 分)

35. 2020.Q1

高科公司是一家中小型企業(中小企)，專門為香港的企業開發數據處理系統。項目經理與程式編寫員會於每季開始時商討及決定該季度的工作計劃。在季度內，他們會定期檢視工作進度及找出所遇到的困難，並因應程式編寫員的回饋予以支援。

- (a) 除了提供就業機會外，指出中小企對香港經濟的兩項貢獻。 (2 分)
- (b)(i) 指出高科公司在上述情境採用的有效管理原則。 (1 分)
- (ii) 解釋高科公司採用上述(b)(i)的有效管理原則的兩項優點。 (4 分)

36. 2020.Q4(A)(a)

(A) 和萬是一家加拿大知名的公司，銷售厚外套和羊毛產品。它計劃在香港設立分店。

- (a) 指出和萬在香港設立分店時應考慮的一項社會因素和一項自然地理因素，並解釋每項因素如何影響其業務。 (4 分)

37. 2020.Q5(A)(a)(b)(c)

(A) 甲公司及乙公司專門在香港設計及興建大型商場。它們計劃共同成立一家新企業，開展一項建築工程項目——在銅鑼灣興建一個購物商場。該項目需時五年，新企業會於項目完成時解散。

- (a) 指出由甲公司及乙公司成立之新企業的擁有權類型。 (1 分)
- (b) 解釋以上述(a)項之企業擁有權類型營運的一項好處。 (2 分)
- (c) 解釋合夥與上述(a)項企業擁有權類型的一項不同之處。 (2 分)

1. SP.Q2

外在因素：

- 政治/法規：政府的牌照政策、守則及規條
- 經濟：經濟增長、收入水平、購買力
- 社會文化：文化價值觀、生活方式
- 科技：咖啡店運作的技術水平、資訊科技的應用
- 競爭：其他咖啡店的營運情況、行業競爭

(每個適切的因素 2 分，最高 6 分)

2. SP.Q3

準則：

- 特許經營權擁有人的商譽
- 限制及責任
- 加盟費及特許經營權使用費
- 支援和協助，例如推廣和培訓
- 特許經營權擁有人的定位及策略是否切合自己的期望和要求

(每個適切的準則 2 分，最高 4 分)

3. SP.Q6(c)

措施：

- 提供較優厚的賠償（多於法例要求）
- 向所有員工清楚解釋遣散的原因
- 幫助員工申請其他工作／推薦優秀員工給其他家具工廠

(每個適切的措施 2 分，最高 4 分)

4. PP.Q1

- 僱員：如提供安全和健康的工作環境
- 顧客：如樓宇的質素保證
- 供應商：如準時付款
- 債權人：如準時繳付利息和清還本金
- 政府：如準時繳稅

(每項適切的論點答案 2 分，最高 6 分)

5. PP.Q6(a),(b)

(a)

	高架式	扁平式
(1) 組織層次	較多	較少
(2) 控制幅度	較窄	較闊

(b) 原因：

- 加快決策速度
- 提高管理彈性
- 改善溝通

(每項適切的原因 2 分，最高 4 分)

6(a) 每一橫行 1 分，每行最高 1 分。

6. 2012.Q2

途徑：

- 存貨管理：確保存貨量適中，以免存貨過多，導致損耗及毀壞
- 修訂生產過程規劃：找出並修正引致次貨的問題
- 品質控制：訂下標準，以確保所提供的產品皆屬高品質

(每項相關的途徑 2 分，最高 4 分)

7. 2012.Q7

(a)

原因：

- 分散風險／工作量
- 更多資本來源
- 更多專業知識／創新的意念

(每項相關的原因 2 分，最高 4 分)

(b)

準則及其例子：

- 明確：例如賺得某一金額的盈利
- 有時間規劃：例如於開業後一年賺得某一金額的盈利
- 可量度：例如達到 10% 盈利增長
- 有挑戰性：例如賺得合理盈利

(每項相關的論點 2 分，最高 4 分)

8. 2013.Q2

外在因素：

- 科技：例如電訊系統的可靠性
- 社會：例如接線生使用的語言
- 經濟：例如薪酬水平、跨境電話費
- 法律：例如勞工條例、牌照章則
- 自然：例如地理分佈
- 政治：例如局勢穩定性

(每項適切的外在因素 2 分，最高 6 分)

9. 2013.Q4

功能：

- 找出及 / 或創造市場機會
- 決定市場定位
- 選擇目標市場
- 制定和評估市場營銷策略 (4P)
- 推行和監控市場營銷活動
- 管理客戶關係

(每項適切的功能 1 分，最高 2 分)

10. 2013.Q6

方法：

- 促進自動化：例如使用特別器材
- 有助監督：例如每名員工只專注一專門工作
- 熟能生巧：例如可使供需更快完成和減少錯誤
- 節省時間：例如由一崗位轉至另一崗位

(每項適切的方法 2 分，最高 6 分)

11. 2014.Q1

(a) 名義合夥人：白德

(b) 貢獻：

- 提供專業意見
- 提高企業的聲譽
- 加強業務聯繫

(每項適切的貢獻 2 分，最高 4 分)

12. 2014.Q2(b)

功能：

- 找出及 / 或創造市場機會
- 決定市場定位
- 選擇目標市場
- 制定和評估市場營銷策略 (4P)
- 推行和監控市場營銷活動
- 管理客戶關係

(每項適切的功能 1 分，最高 2 分)

13. 2014.Q5(b),(c)

(b) 不利影響：

- 不道德的做法會傷害米基企業的聲譽
- 顧客失去信心，影響銷售及前景
- 受影響的顧客可向米基索償

(每項適切的不利影響 2 分，最高 4 分)

(c) 持分者：

- 僱員、供應商 / 債權人、分銷商、政府、公眾

(每類適切的持分者 1 分，最高 1 分)

14. 2014.Q6(b)

(i) 統一命令原則

(ii) 問題：

- 矛盾的指示會令下屬混亂
- 不清晰的命令鏈 / 權力線會引致經理之間的衝突

(每個適切的問題 2 分，最高 4 分)

(1+4 分)

15. 2015.Q1

- (a)
- | 特點 | 分數 |
|-------------------------------------|--------|
| - 可量度：目標未有具體指定所增加的數量 | 最高 4 分 |
| - 時限：目標未有指定完成時限 | |
| - 具體：網上訂房次數可指客戶登入次數、成功訂房次數或實際租用房間次數 | |
| - 可行：目標未必可達到，例如因全球旅遊業萎縮 | |
| (每項適切的特點 2 分，最高 4 分) | |

- (b)
- | | |
|---|--------|
| 政治因素： | 最高 2 分 |
| - 香港／旅客國家的政治穩定 | |
| - 香港／中國與旅客國家的關係
(每項適切的政治因素 2 分，最高 2 分) | |
| 法律因素： | 最高 2 分 |
| - 有關旅館／酒店牌照的規例 | |
| - 有關簽證要求的規例
(每項適切的法律因素 2 分，最高 2 分) | |

16. 2015.Q4(b)(c)

- | | |
|--|--------|
| (b) 按地區劃分部門 | 1 |
| (c) 其他方式： | 最高 4 分 |
| - 按產品劃分：例如開設部門分別處理男裝、女裝和童裝業務 | |
| - 按功能劃分：例如開設不同部門分別處理生產、市場營銷、人力資源、財務等功能
(每項適切的部門劃分方式 2 分，最高 4 分) | |

17. 2015.Q5(b)(c)

- | | |
|--|--------|
| (b) 私人有限公司 | 1 |
| (c) 其他缺點： | 最高 4 分 |
| - 利得稅率較高，可分配利潤因而減少 | |
| - 成立程序的要求較多/成立成本較高 | |
| - 擁有權和管理分開，東主未必能控制日常營運
(每項適切的缺點 2 分，最高 4 分) | |

18. 2016.Q3

- | | |
|---|--------|
| (a) 原因： | 最高 4 分 |
| - 以較低成本在香港擴展業務 | |
| - 固定收入：定期收到特許權使用費及分攤特許權使用人的利潤 | |
| - 容易進入香港市場：特許權使用人較熟悉本港的營商環境
(每項適切的原因 2 分，最高 4 分) | |

26

- | | |
|---|--------|
| (b) 法律因素： | 最高 2 分 |
| - 有關餐廳牌照的規例：例如消防條例/建築物條例 | |
| - 其他條例：例如最低工資條例、僱傭條例等
(每項適切的法律因素 2 分，最高 2 分) | |

- | | |
|---|--------|
| 文化因素： | 最高 2 分 |
| - 香港目標顧客的口味與偏好 | |
| - 香港的人口結構分布：例如年齡、性別、種族等
(每項適切的文化因素 2 分，最高 2 分) | |

19. 2016.Q4(c)

- | | |
|---------------------------------------|--------|
| (i) 目標管理： | 1 |
| - 主管與下屬共同制定企業的目標 | |
| (ii) 優點： | 最高 2 分 |
| - 下屬更了解企業的目標，工作更投入 | |
| - 有助控制下屬的進度
(每項適切的優點 2 分，最高 2 分) | |
| 缺點： | 最高 2 分 |
| - 費時 | |
| - 主管與下屬的工作量增加
(每項適切的缺點 2 分，最高 2 分) | |

20. 2016.Q5(c)

- | | |
|--|--------|
| (i) 控制： | 1 |
| - 確保行動與計劃一致 | |
| (ii) 第一步：制定表現標準 | 最高 4 分 |
| 第二步：量度實際表現 | |
| 第三步：比較實際表現與標準 | |
| 第四步：採取改善措施
(每個依次且正確的步驟得 1 分，最高 4 分) | |

21. 2017.Q1

- | | |
|----------------------------------|--------|
| (a) 合營企業： | 1 |
| - 兩個或多個企業，為一(些)合作項目建立的一個新企業個體 | |
| (b) 好處： | 最高 4 分 |
| - 合營者可提供更多資金/資源 | |
| - 企業風險可由合營者分擔 | |
| - 較易進入新市場：合營者熟悉本地市場/有本地人脈關係 | |
| - 可引入不同合營者的專業知識/信譽 | |
| - 可享規模經濟
(每項相關的好處 2 分，最高 4 分) | |

5 分

22. 2017.Q3(a)(b)(c)

- (a)(i) 甲公司：功能分部 1
- (ii) 乙公司：產品分部 1
- (b) 甲公司的總經理 1
- (c) 風險管理部門 1
- 主要角色
- 找出企業可能面對的風險 2
- 制訂風險管理策略以管理風險
- (每項相關的角色 2 分，最高 2 分)

23. 2017.Q4(b)(c)

- (a)(i) 甲公司：功能分部 1
- (ii) 乙公司：產品分部 1
- (b) 甲公司的總經理 1
- (c) 風險管理部門 1
- 主要角色
- 找出企業可能面對的風險 2
- 制訂風險管理策略以管理風險
- (每項相關的角色 2 分，最高 2 分)

24. 2017.Q5(b)(c)

- (b) 管理功能： 1
- 計劃
- (c) 原因： 4
- 有助摘取機遇和應對挑戰
- 為員工提供工作方向
- 為監察工作進度提供標準
- (每項相關的原因 2 分，最高 4 分)